

## Montagevoorschrift

voor de gietijzeren Buderus »Logana« GK 201 verwarmingsketel – vaste brandstofketel

---

### Belangrijke aanwijzingen toepasbaarheid van de ketel:

- toelaatbare aanvoertemperatuur: 110°C
- toelaatbare gezamenlijke werkoverdruk: 4 bar

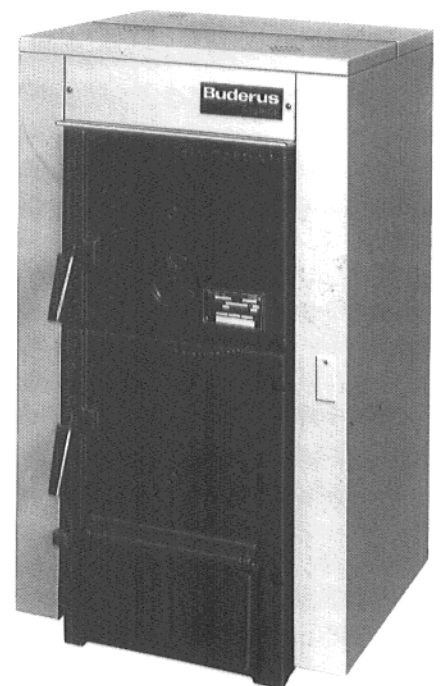
De richtlijnen voor het installeren van verwarmingsinstallaties moeten worden aangehouden.

### Algemeen

De gietijzeren Buderus »Logana« GK 201 verwarmingsketel is geschikt voor het verstoken van vaste brandstof. Het bedieningsvoorschrift bevindt zich in de verpakking van de ketel. Het leidingnet moet spanningsvrij naar de ketel worden gevoerd en hierop spanningsvrij worden aangesloten.

### Montagevolgorde

1. Levering
2. Ketelfundament
3. Opstelling
4. De montage van de rookgasverzamelaar
5. De montage van de ketelmantel



**»Logana« GK 201**  
**16...46 kW**  
**(14...40 Mcal/h)**

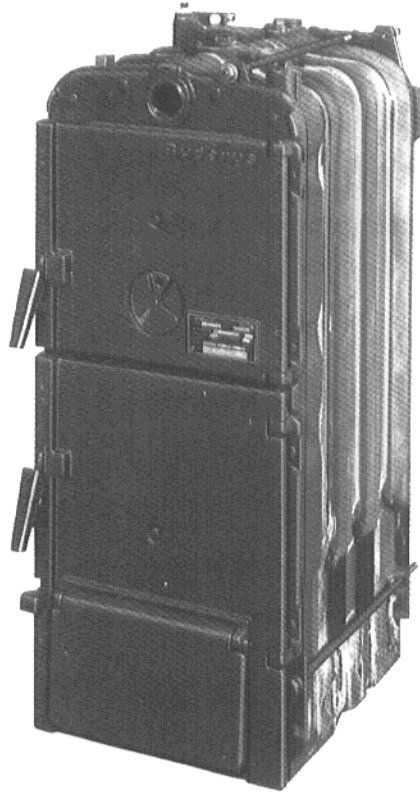
## 1. Levering

1 Transportpallet: samengebouwd ketelblok.

2 Doos: ketelmantel met isolatie en borstelsteel.

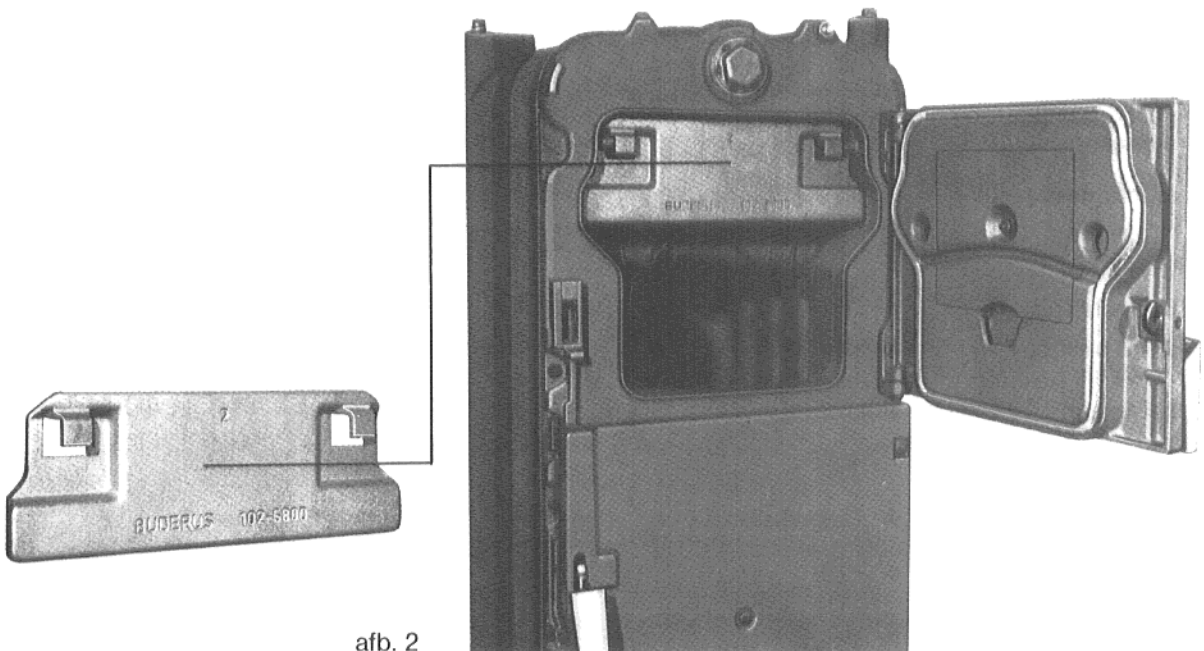
In de vuurhaard van de ketel liggen: de rookgasverzamelaar (bij ketels van 3 leden reeds op de ketel aangebracht), reinigingsborstels, plug 1 1/2", ketelkit, montage- en bedieningsvoorschrift, beschermand, regelstang, regelschroef en pakking.

Controleren of de wasemplaat, welke reeds in de fabriek is aangebracht, zich in de juiste stand bevindt. Hiervoor de vuldeur openen. Voor het reinigen van de ketel, de wasemplaat verwijderen. Na het reinigen moet deze wasemplaat weer worden aangebracht.



afb. 1

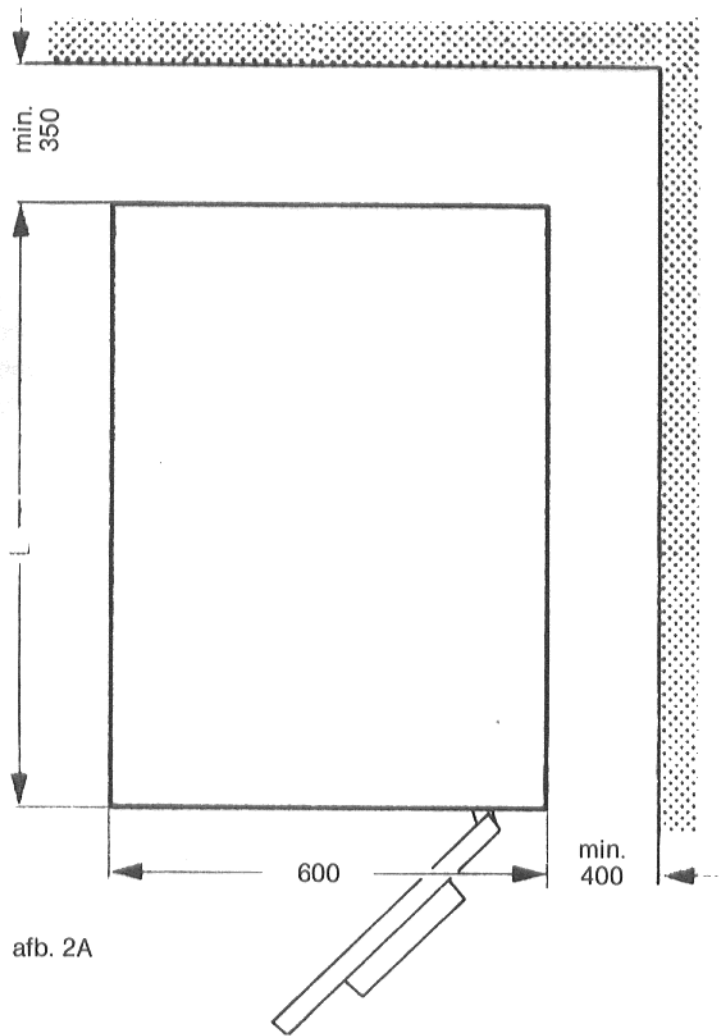
wasemplaat



afb. 2

## 2. Ketelfundament

Het is verstandig om de ketel op een 5-10 cm hoog fundament te plaatsen. Dit fundament moet vlak en waterpas worden uitgevoerd.

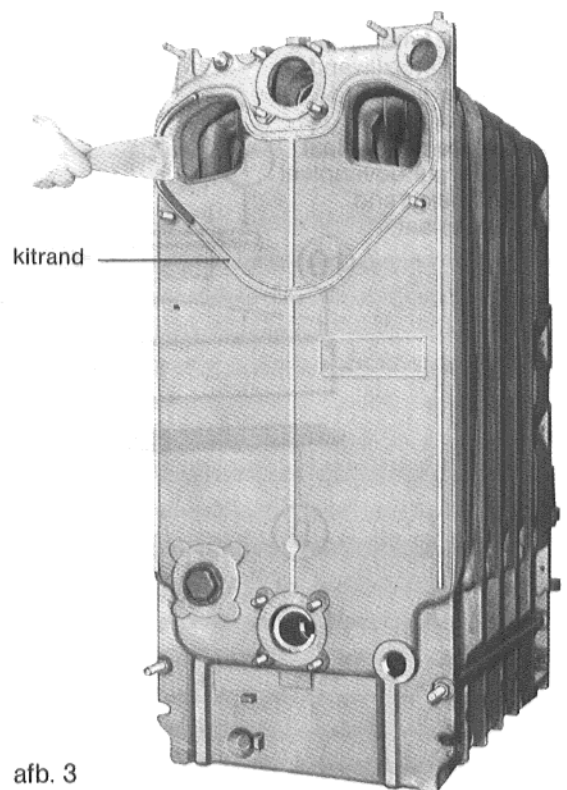


Ketelbreedte/fundamentbreedte = 600 mm  
 Ketellengte/fundamentlengte = maat L

Ketelgrootte/aantalleden	GK 201 14/3	GK 201 19/4	GK 201 27/5	GK 201 35/6	GK 201 40/8
Ketellengte/fundamentlengte	415	515	615	715	915

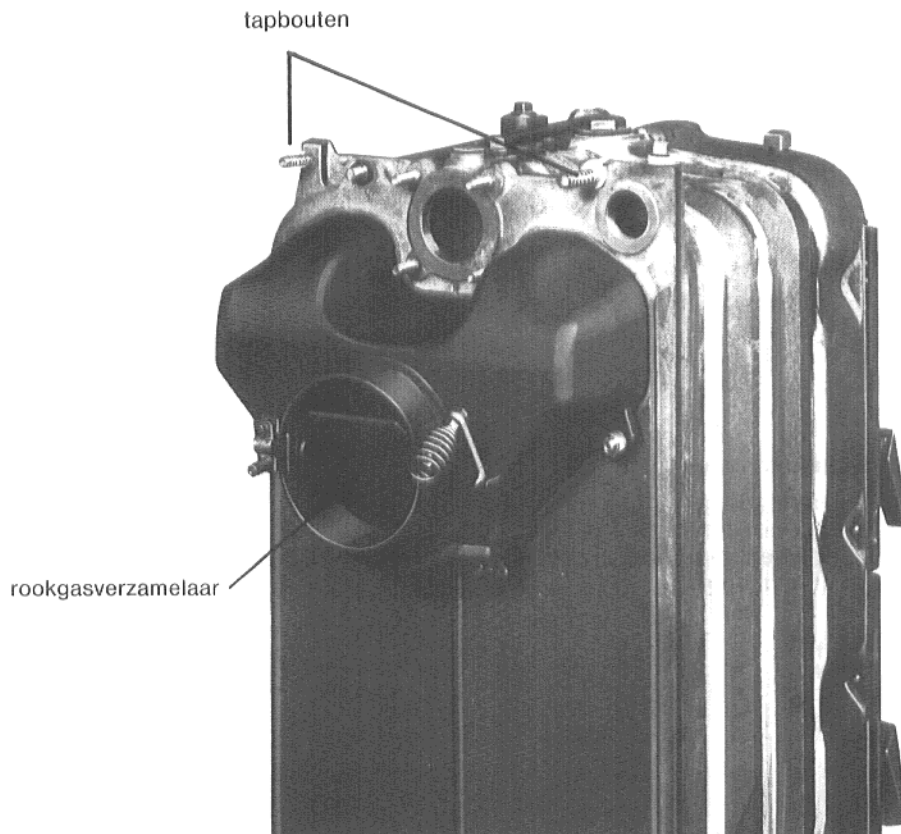
## 3. Opstelling

De ketel op het bouwkundige fundament opstellen. De voorkant van de asdeur moet gelijk zijn met de voorkant van het fundament. De ketel verticaal en horizontaal uitrichten. Eventueel metalen spieën of strippen onder de ketel leggen.



#### 4. De montage van de rookgasverzamelaar

Voor het monteren van de rookgasverzamelaar eerst ketelkit op de kitrand aanbrengen (afb. 3). De rookgasverzamelaar plaatsen en vastschroeven. De rookgaszijdige aansluiting moet stijgend en langs de kortst mogelijke weg naar de schoorsteen voeren. Bij bestelling van een rookbuisafdicht manchet het hierbij behorende montagevoorschrift gebruiken. Na het aansluiten van het leidingnet van de verwarmingsinstallatie op de ketel, moet een dichtheidscontrole worden uitgevoerd.



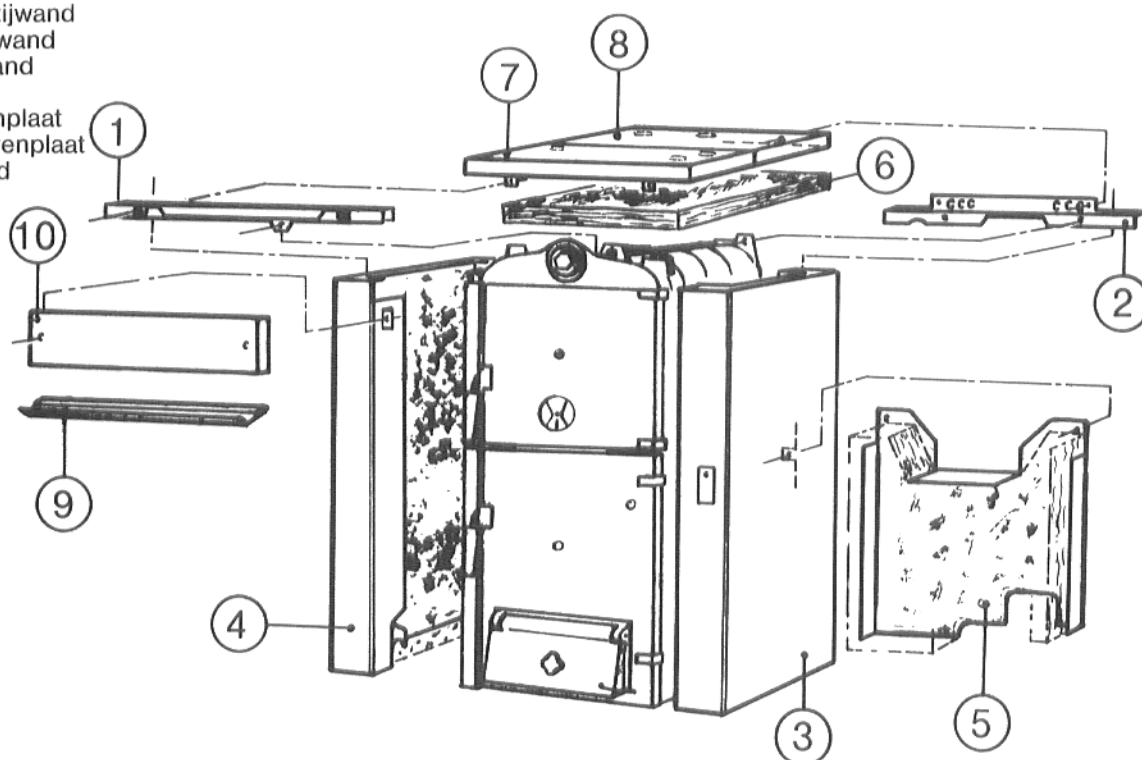
afb. 4

Ketelgrootte/aantalleden	GK 201 14/3	GK 201 19/4	GK 201 27/5	GK 201 35/6	GK 201 40/8
Rookbuisaansluiting-Ø	150	150	180	180	180

#### Onderdelen van de ketelmantel

##### Montagevolgorde:

1. voorste traverse
2. achterste traverse (z-profiel)
3. rechter ketelzijwand
4. linker ketelzijwand
5. ketelachterwand
6. isolatiedeken
7. voorste bovenplaat
8. achterste bovenplaat
9. beschermand
10. dwarsplaat



## 5. De montage van de ketelmantel

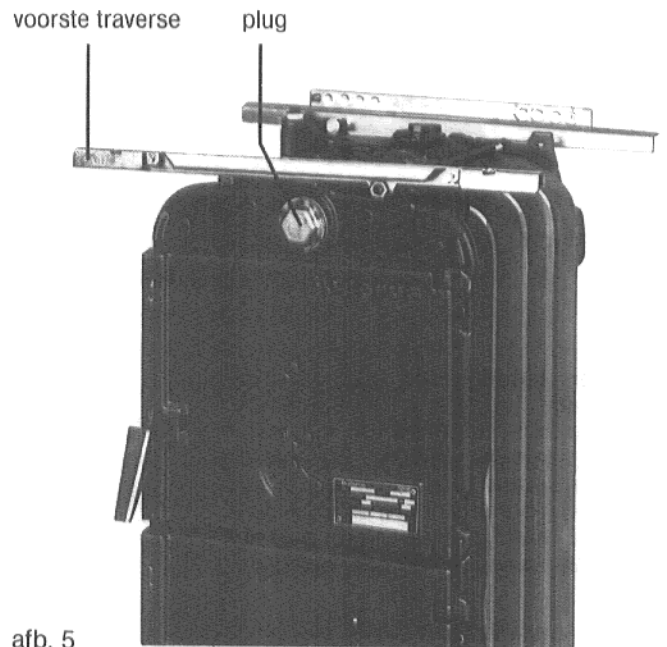
Bij toepassing van de aanvullingen AB, ABF en MB de betreffende montagevoorschriften hanteren (deze zijn samen met de aanvullingen verpakt). De voorste en de achterste **traverse** zoals op de afbeelding is aangegeven aanbrengen.

### De voorste traverse:

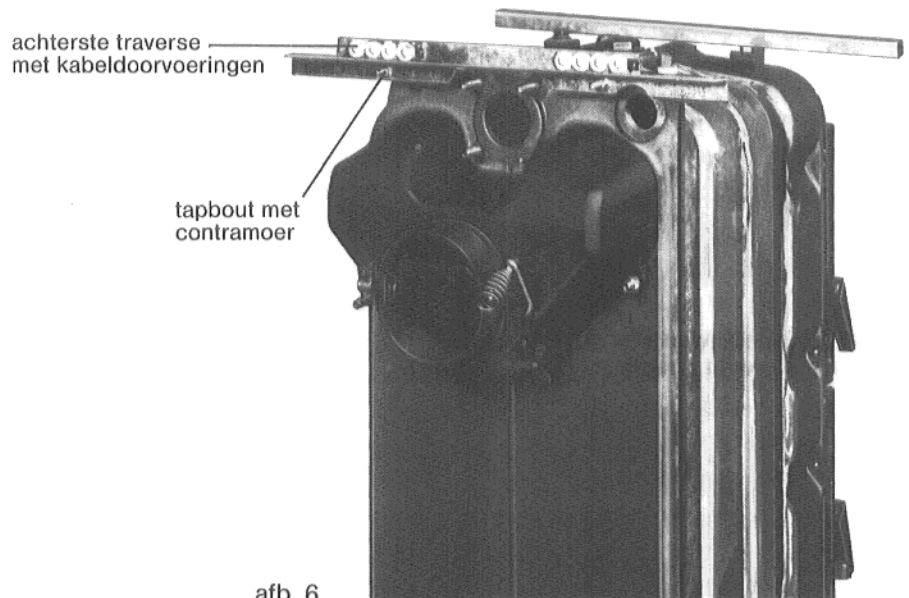
De contramoer en de onderlegging van de trekstang afhalen. Vervolgens de traverse op de trekstang plaatsen. Bij een schuine stand van de traverse, de onderleggingen voor, resp. achter de traverse plaatsen en daarna de traverse met behulp van de contramoer vastdraaien.

### De achterste traverse:

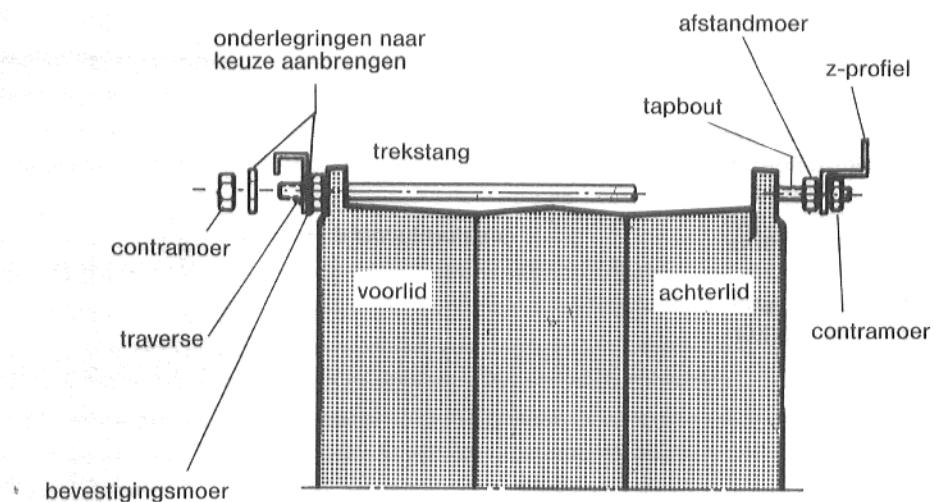
De moeren voor de tapbouten zijn in een zakje, samen met de ketelmantel verpakt. De traverse is uitgevoerd met kabeldoorvoeringen en in een z-vorm gebogen. De afstandmoeren op de tapbouten draaien. De traverse plaatsen en met behulp van de contramoeren licht aantrekken. Na het aanbouwen van de zijwanden de moeren en de contramoeren vastdraaien.



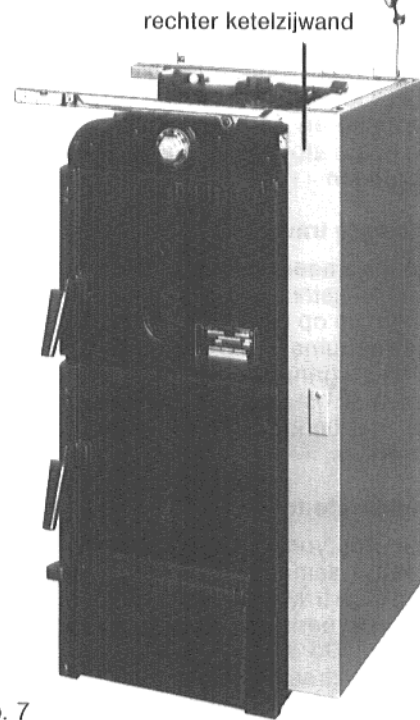
afb. 5



afb. 6



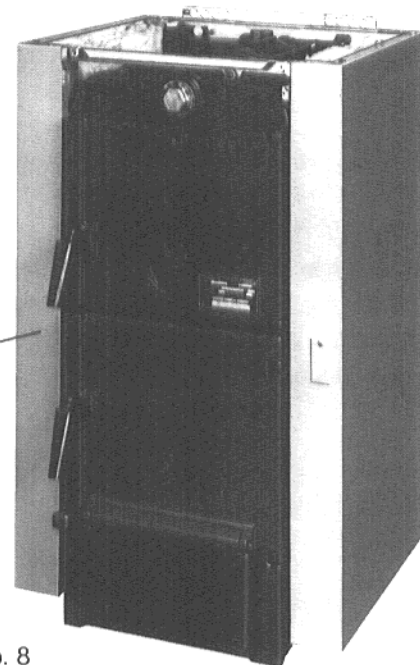
**Rechter ketelzijwand (3)** aan de onderkant met de aan de binnenkant aangebrachte steunen op de trekstang plaatsen. Aan de bovenkant komt de zijwand op de beide traversen te rusten (voor en achter) en moet vervolgens met behulp van parkerschroeven worden vastgeschroefd.



afb. 7

**De linker ketelzijwand (4)** op dezelfde wijze als hiervoor beschreven monteren.

linker ketelzijwand

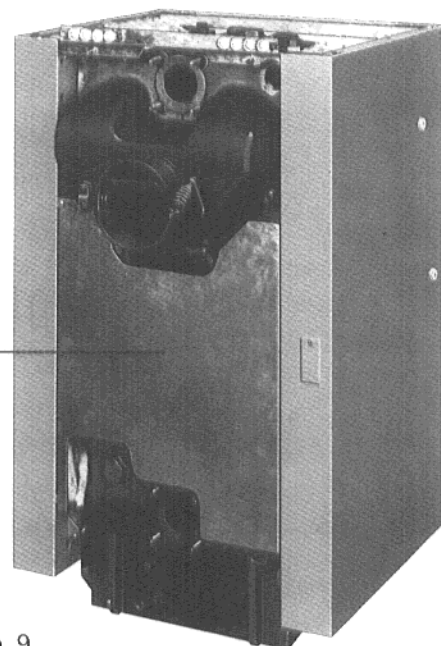


afb. 8

De achterste traverse eventueel met behulp van moeren en contra-moeren uitrichten ten opzichte van de ketelzijwanden. Hierna de traverse met behulp van de moeren en de contra-moeren vastschroeven.

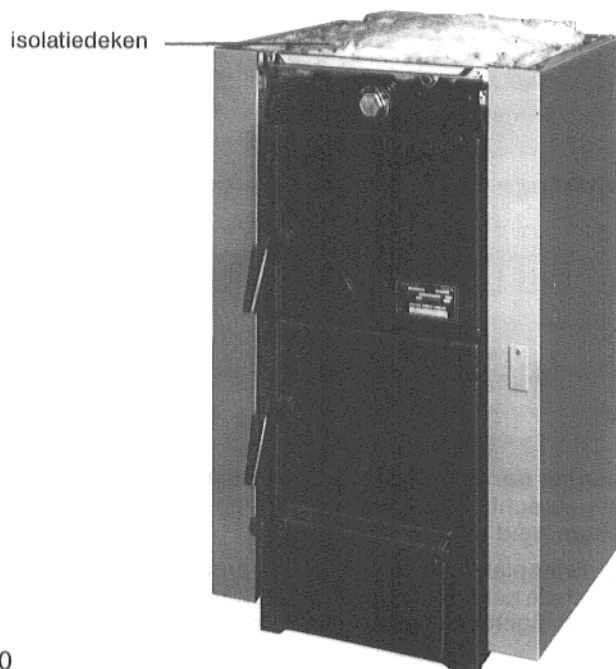
**De ketelachterwand (5)** aan de ketelzijwanden hangen en met parkerschroeven vastzetten.

ketelachterwand



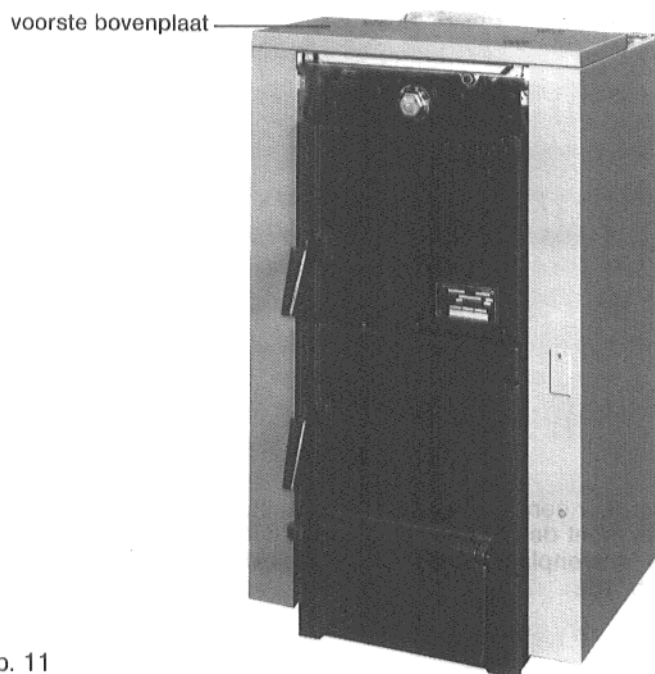
afb. 9

De los meegeleverde **isolatiedeken** op de ketel leggen.



afb. 10

**De voorste bovenplaat (7)** aan de voorkant met de hiervoor bestemde strippen in de sleuven van de zijwanden schuiven en op de traverse vastschroeven.



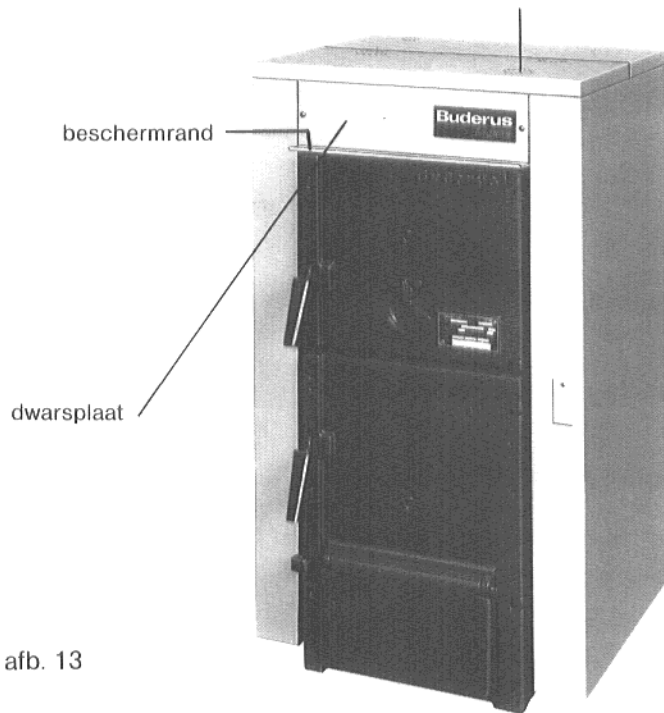
afb. 11

**De achterste bovenplaat (8)** met de hiervoor bestemde strippen in de sleuven van de voorste bovenplaat schuiven en vervolgens op de achterste traverse vastschroeven.



afb. 12

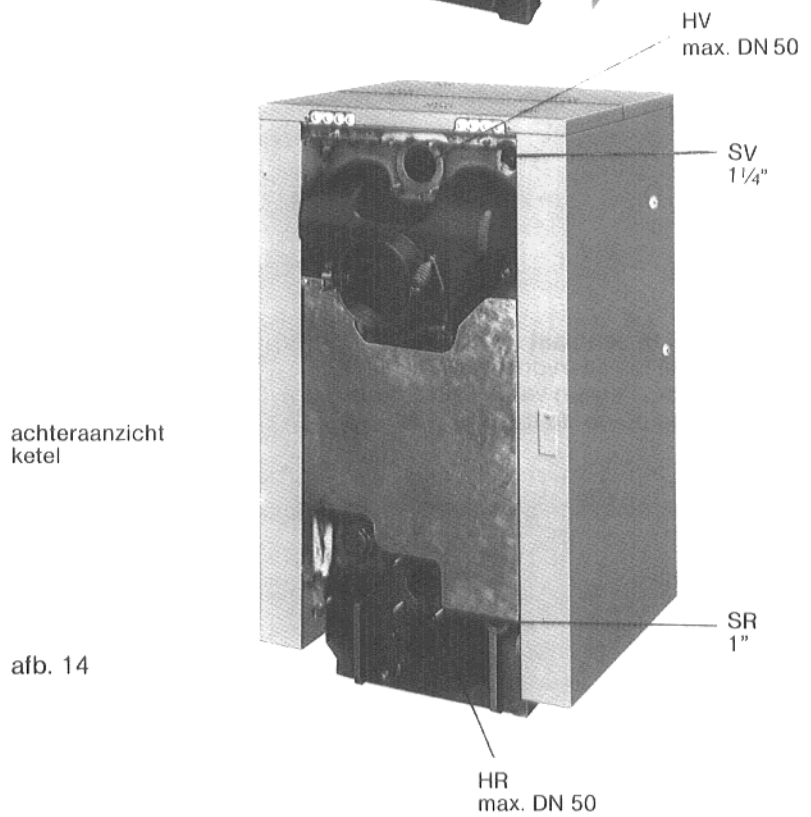
aansluiting vuurregelaar F 3/4"



Voordat de dwarsplaat kan worden aangebracht, moet eerst de beschermand worden geplaatst.

De dwarsplaat met de beschermand tussen de beide ketelzijwanden zetten en vervolgens hierop vastschroeven.

afb. 13



achteraanzicht ketel

Wordt er een vuurregelaar toegepast, dan moet de uitbreekpoort rechts uit de bovenplaat worden verwijderd (afb. 13).

afb. 14