

Montagevoorschrift

voor de gietijzeren Buderus »Logana« 02.40 – Cokes-Wisselbrandverwarmingsketel

Belangrijk

Toepasbaarheid van de ketel:

- Toelaatbare aanvoertemperatuur: 110°C
- Toelaatbare gezamenlijke werkoverdruk: 4 bar

De betreffende voorschriften voor het installeren van verwarmingsinstallaties moeten worden aangehouden.

Algemeen

De gietijzeren Buderus »Logana« 02.40 verwarmingsketel is een wisselbrandketel die geschikt is voor het stoken van vaste brandstoffen alsmede voor het stoken van olie en gas.

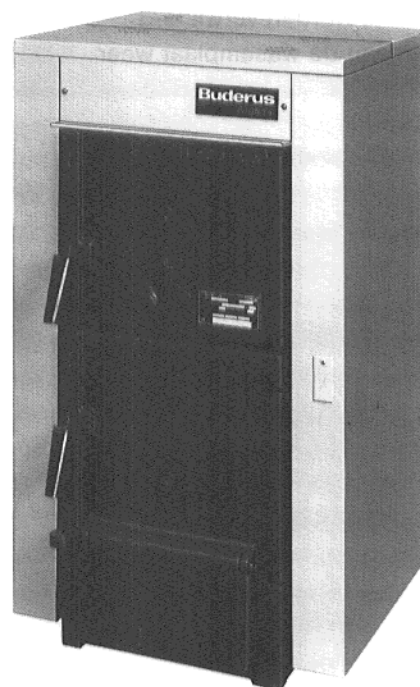
Het bedieningsvoorschrift voor deze verwarmingsketel wordt met de ketel meegeleverd.

Bij overschakeling op vloeibare brandstoffen moet het hierbij behorende voorschrift – samen met de betreffende onderdelen verpakt – worden gehanteerd.

De op de ketel aan te sluiten leidingen moeten spanningsvrij naar de ketel worden gevoerd en hierop tevens spanningsvrij worden aangesloten.

Montagevolgorde

1. Levering
2. Ketelvloer
3. Opstelling
4. De montage van de rookgasverzamelaar
5. De montage van de ketelbemanteling



»Logana« 02.40
16 ... 46 kW
(14 ... 40 Mcal/h)

1. Levering

1 Transportpallet:
Samengebouwd ketelblok.

1 Doos:
Ketelbemanteling met isolatiemateriaal en borstelsteel.

In de vuurhaard liggend:

Rookgasverzamelaar (bij de ketel van 3 leden reeds aangebouwd).

Reinigingsborstels, pluggen 1 1/2", ketelkit.

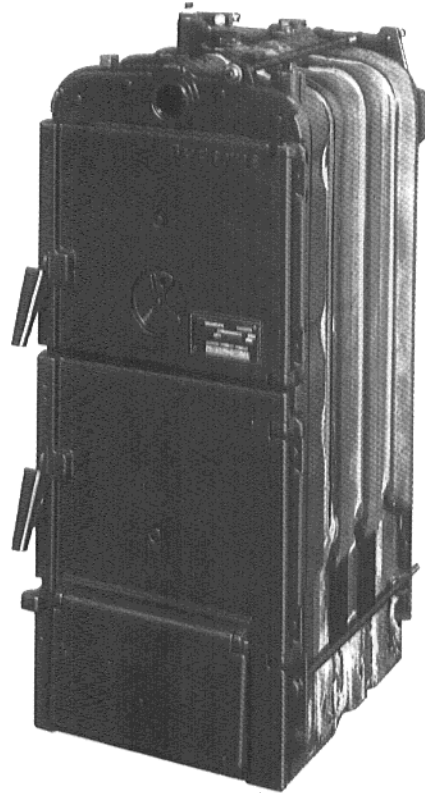
Montage- en bedieningsvoorschrift, beschermrand, regelstang, regelschroef en pakking in een omslag.

Onderdelen voor ombouw op olie-stook (op bestelling).

Controleren of de wasemplaat welke reeds fabrieksmatig is aangebracht, zich in de juiste stand bevindt. Hier-voor de vuldeur openen.

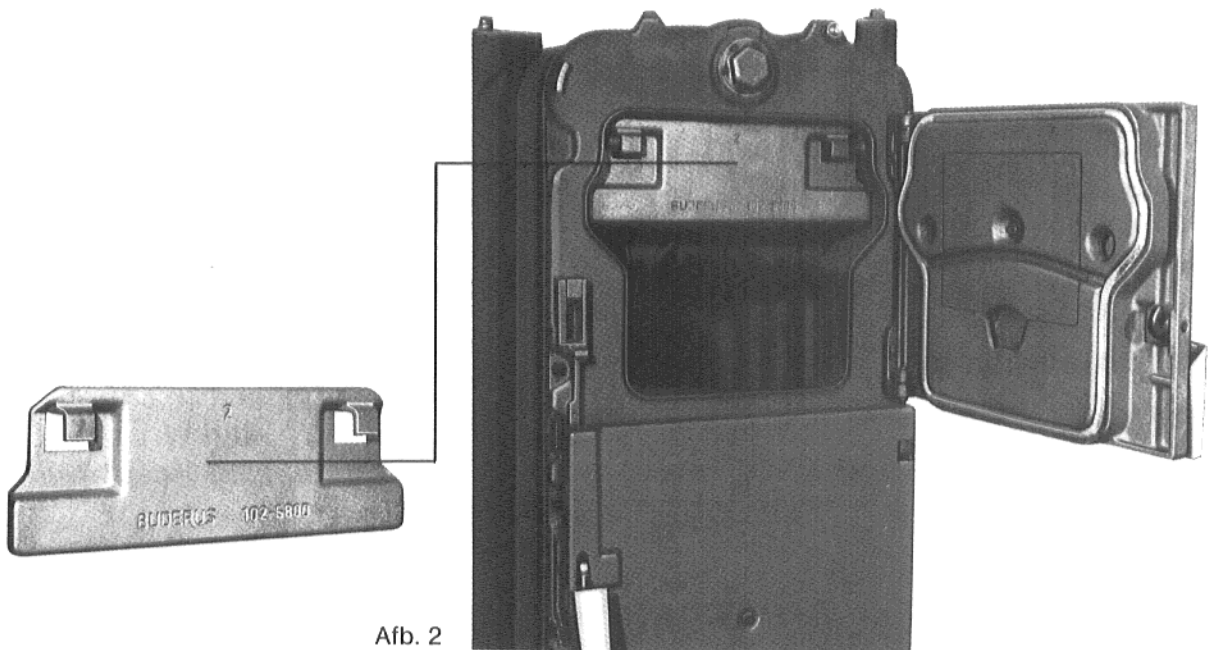
Voor het reinigen van de ketel dient de wasemplaat te worden verwijderd.

Na het reinigen de wasemplaat weer aanbrengen.



Afb. 1

Wasemplaat

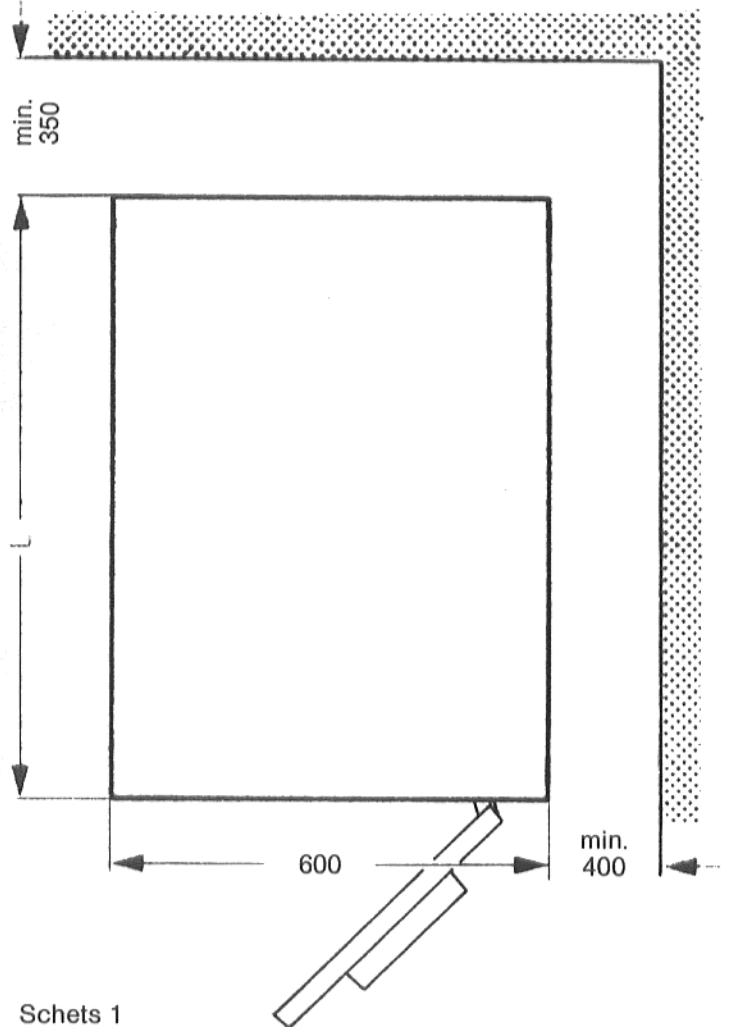


Afb. 2

2. Ketelvloer

Het is aan te bevelen om de ketel op een 5–10 cm hoge bouwkundige ketelvloer te plaatsen.

Deze vloer moet volkomen vlak en waterpas zijn.



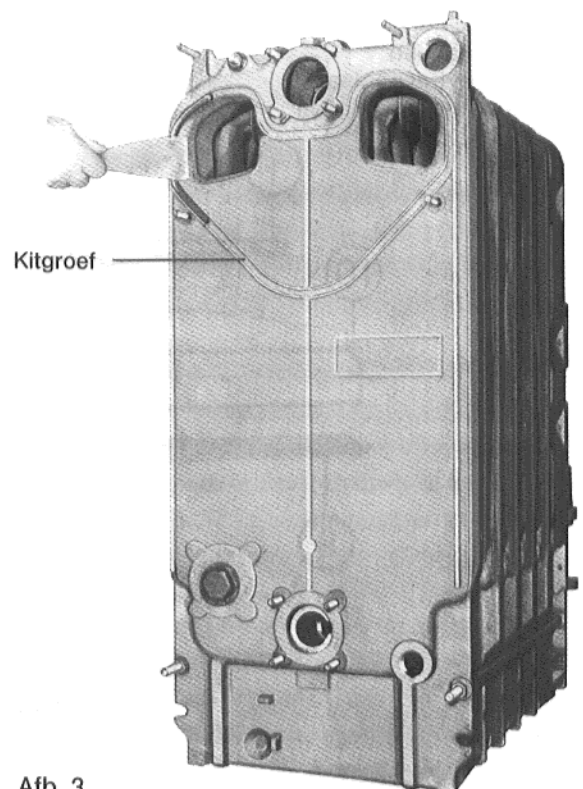
Schets 1

Ketelbreedte / Ketelvloerbreedte = 600 mm
Ketellengte / Ketelvloerlengte = maat L

Ketelgrootte / Aantal leden	02.40-14/3	02.40-19/4	02.40-27-5	02.40-35/6	02.40-40/8
Ketellengte / Ketelvloerlengte	415	515	615	715	915

3. Opstelling

De ketel op de bouwkundige ketelvloer plaatsen. De voorkant van de asdeur moet gelijk worden gehouden met de voorzijde van de ketelvloer. De ketel vervolgens met behulp van een waterpas in horizontale en verticale richting uitrichten. De eventuele ruimte aan de onderkant met behulp van metalen spieën of strippen opvullen.



Afb. 3

4. De montage van de rookgasverzamelaar

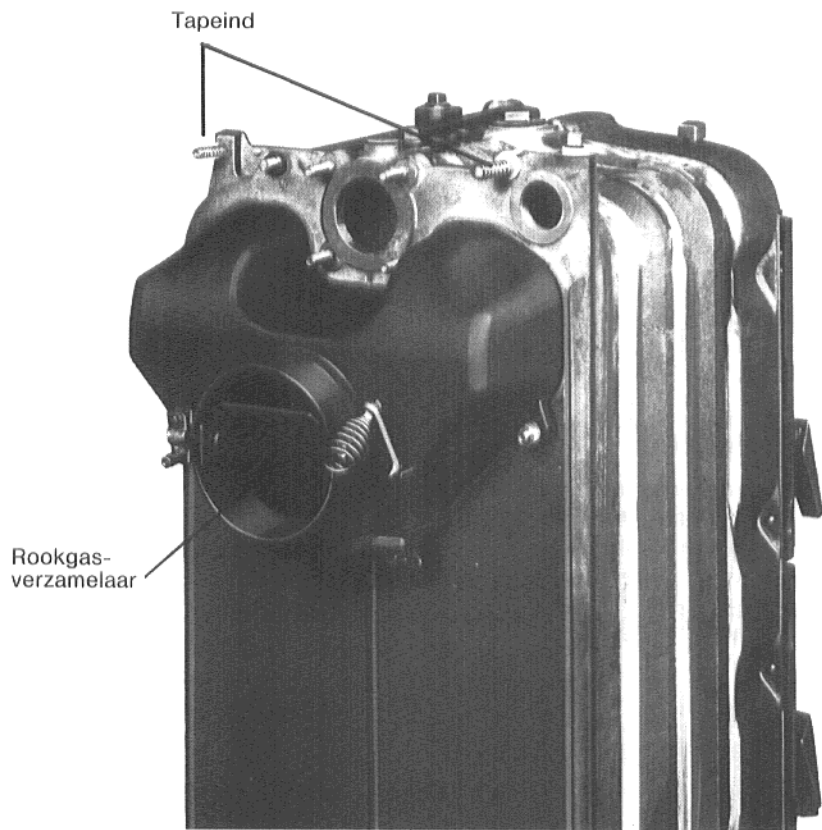
Voor het monteren van de **rookgasverzamelaar** ketelkit in de kitgroep aanbrengen (Afb. 3).

De rookgasverzamelaar op de ketel plaatsen en vastdraaien.

De rookgaszijdige aansluiting moet in stijgende lijn, langs de kortst mogelijke weg naar de schoorsteen worden gevoerd en hierop worden aangesloten.

Bij bestelling van een rookbuisafdichtingsmanchet moet het bijbehorende montagevoorschrift worden gehanteerd.

Na het aansluiten van de ketel op het leidingnet van de verwarmingsinstallatie moet het geheel worden onderworpen aan een dichtheidscontrole.



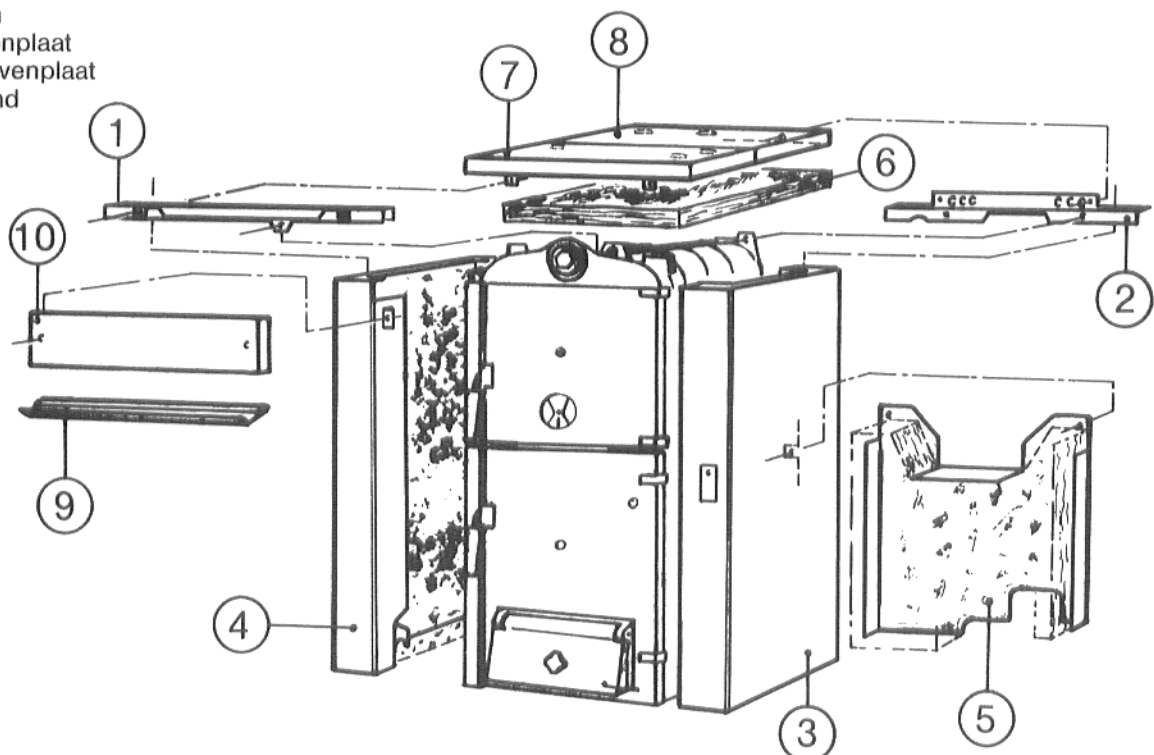
Afb. 4

Ketelgrootte / Aantal leden	02.40-14/3	02.40-19/4	02.40-27/5	02.40-35/6	02.40-40/8
Rookgasaansluiting Ø	150	150	180	180	180

Onderdelen van de ketelbemanteling

Montagevolgorde:

- 1 Voorste traverse
- 2 Achterste traverse (Z-vorm)
- 3 Rechter ketelzijplaat
- 4 Linker ketelzijplaat
- 5 Ketelachterplaat
- 6 Isolatieleden
- 7 Voorste bovenplaat
- 8 Achterste bovenplaat
- 9 Beschermand
- 10 Plaat



5. De montage van de ketelbemanteling

Bij toepassing van de aanvulling AB, ABF en MB dient het speciale montagevoorschrift (dat samen met de betreffende aanvulling is verpakt) te worden gehanteerd.

De voorste en achterste **traverse** volgens de schets aanbrengen.

De voorste traverse:

De conramoer en de onderlegging van de trekstang verwijderen.

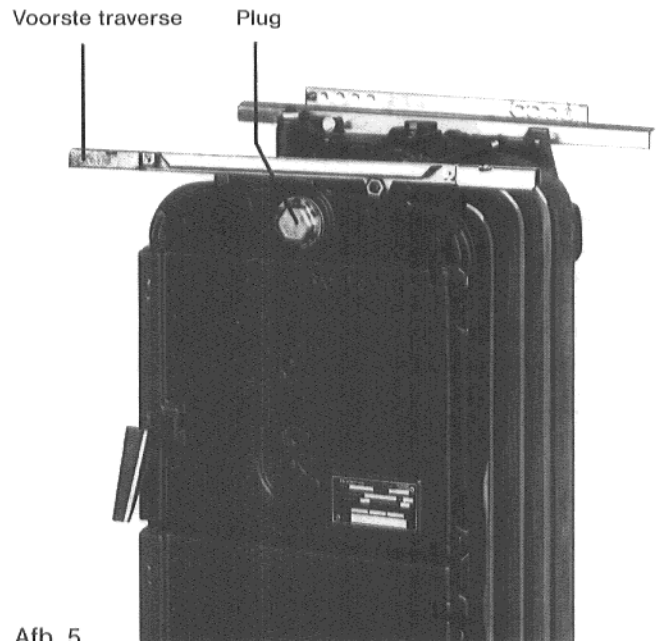
De traverse op de trekstang plaatsen. Bij schuine stand van de traverse, de onderlegging voor respectievelijk achter de traverse aanbrengen en vervolgens de traverse met behulp van de conramoer vastdraaien.

De achterste traverse:

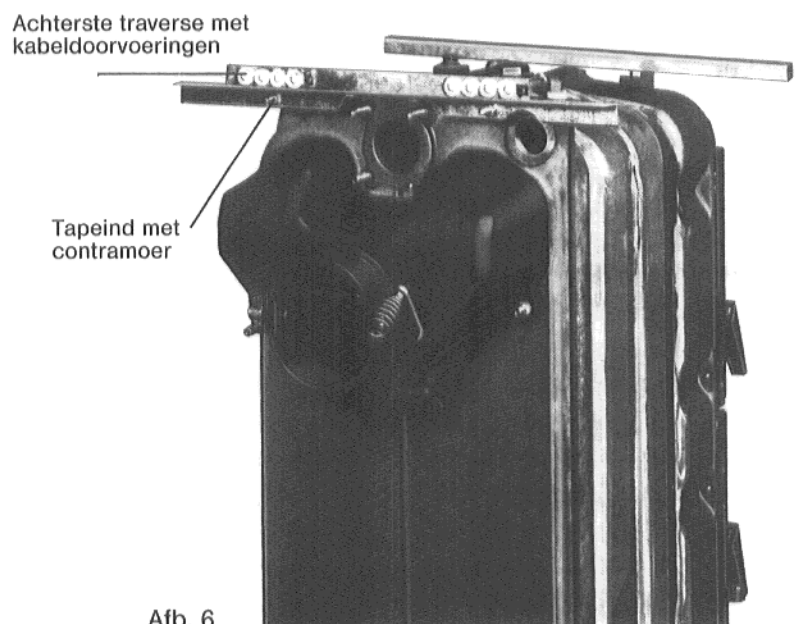
De voor de tapeinden bestemde moeren zijn in een zakje samen met de ketelbemanteling verpakt.

De traverse is in een Z-vorm omgezet en is voorzien van kabeldoorvoeringen. De afstandmoeren op de tapeinden draaien. De traverse op de tapeinden plaatsen en met behulp van de conramoeren licht aantrekken.

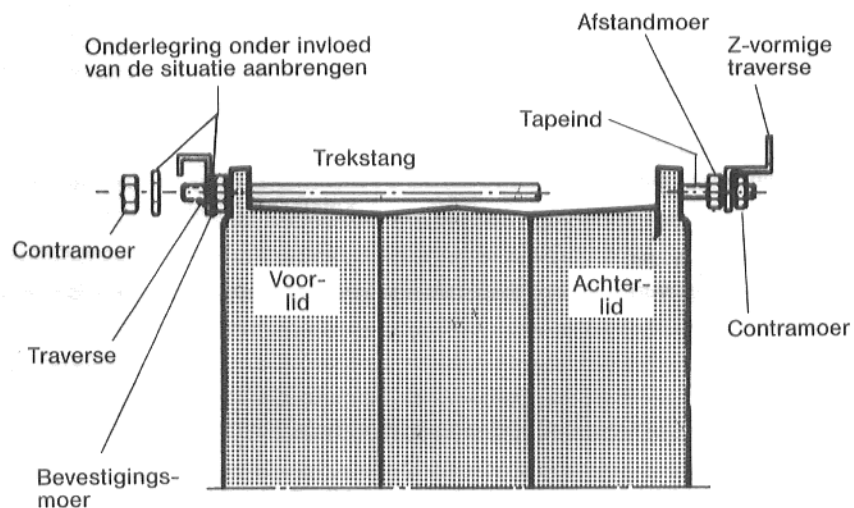
Nadat de zijplaten aangebracht zijn de moeren en de conramoeren vastdraaien.



Afb. 5

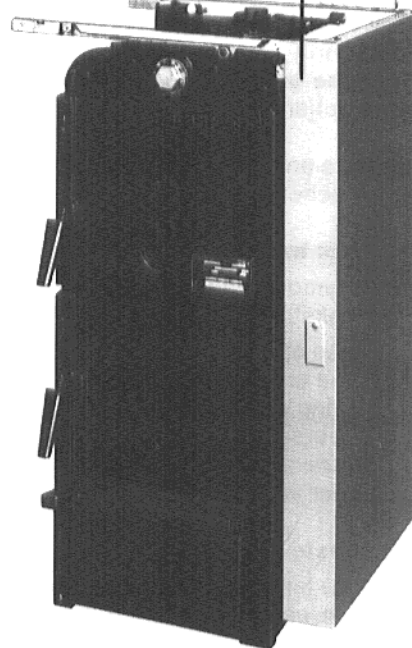


Afb. 6



Rechter ketelzijplaat (3) aan de onderkant met behulp van de steunhaken welke aan de binnenzijde zijn aangebracht op de trekstang plaatsen. Aan de bovenkant rust de zijplaat dan op de traversen (voor en achter) en wordt vervolgens met behulp van plaatschroeven hierop bevestigd.

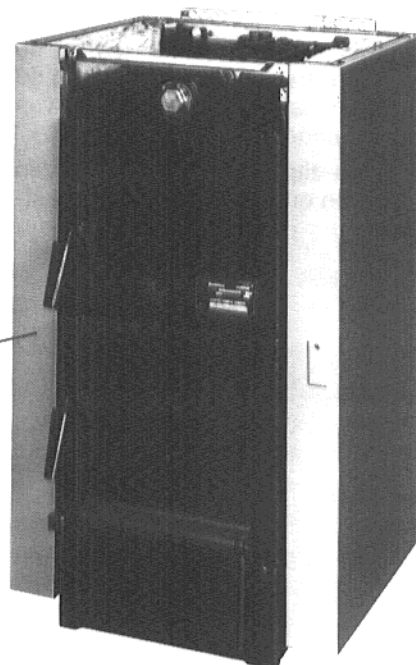
Rechter ketelzijplaat



Afb. 7

De linker ketelzijplaat (4) op dezelfde wijze als hiervoor beschreven aanbrengen.

Linker ketelzijplaat

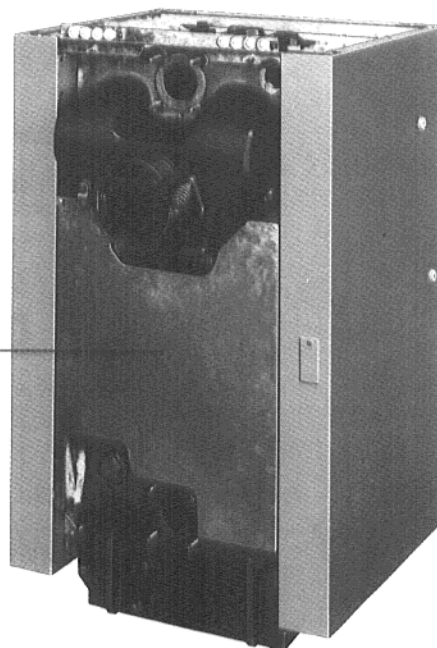


Afb. 8

De achterste traverse eventueel met moer en conramoer samen met de beide ketelzijplaten uitrichten. Vervolgens de traverse met behulp van de moer en de conramoer vastschroeven.

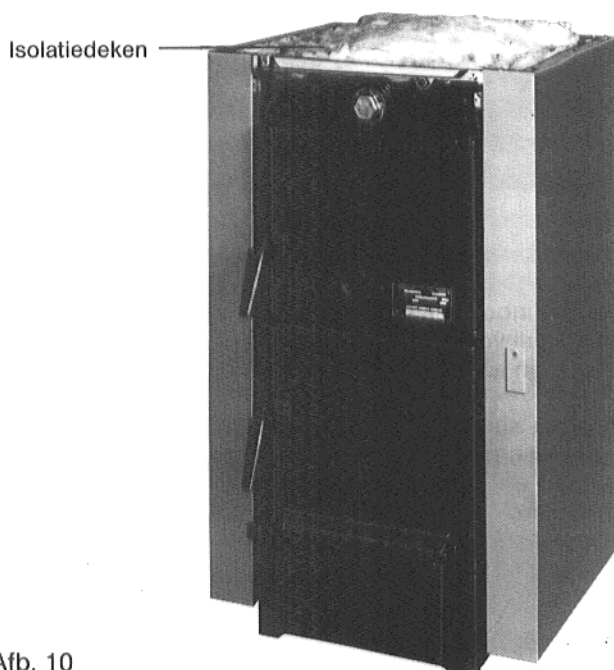
De ketelachterplaat (5) tussen de zijplaten hangen en met behulp van plaatschroeven bevestigen.

Ketelachterplaat



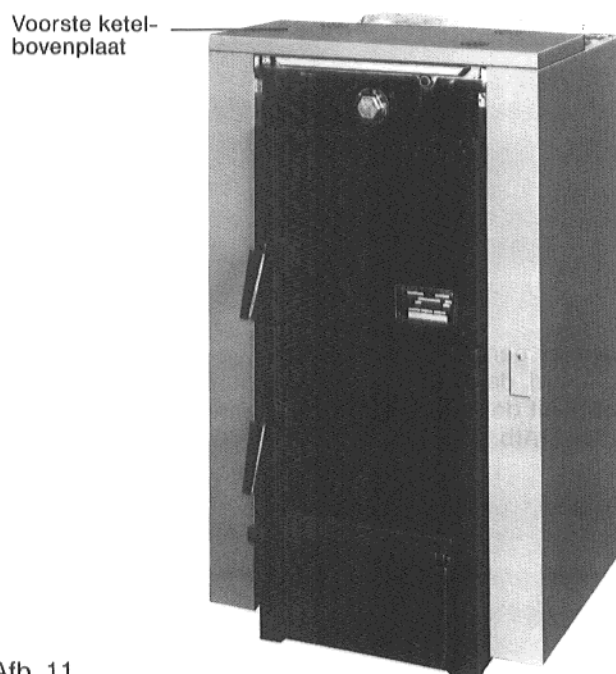
Afb. 9

De los meegeleverde **isolatiedeken** (6) op de ketel leggen.



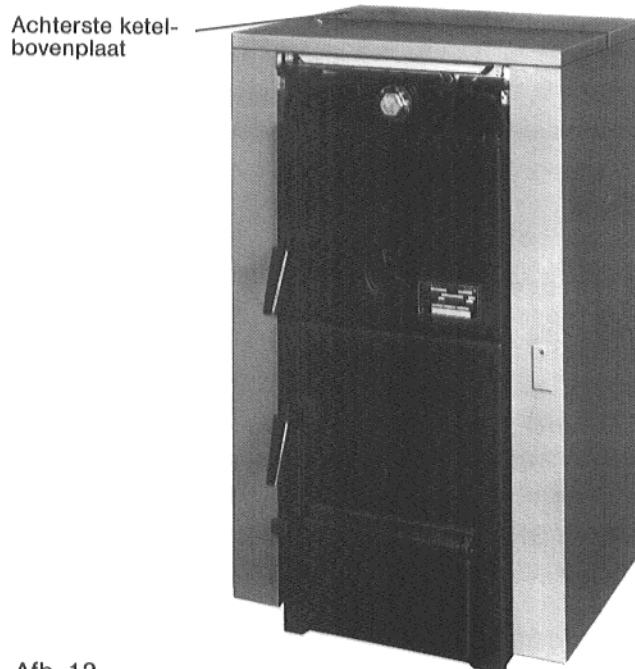
Afb. 10

De **voorste bovenplaat** (7) aan de voorkant met de strippen welke zich hieraan bevinden, in de sleuven die in de zijplaten zijn aangebracht schuiven en vervolgens op de traverse vastschroeven.



Afb. 11

De **achterste bovenplaat** (8) met de strippen in de sleuven van de voorste bovenplaat schuiven en vervolgens op de achterste traverse vastschroeven.

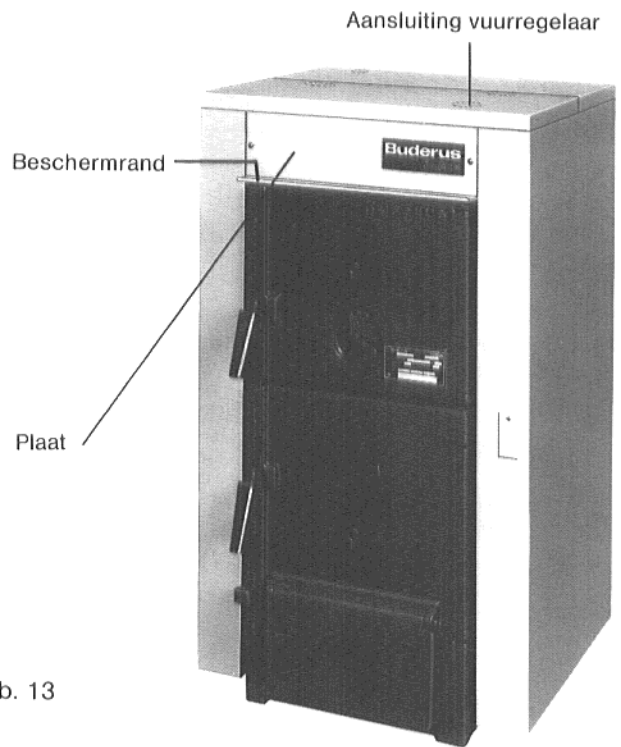


Afb. 12

Voor het inbouwen van de plaat moet de meegeleverde beschermrand hierop worden aangebracht.

De plaat samen met de beschermrand tussen de beide ketelzijplaten plaatsen en vervolgens hierop vastschroeven.

Afb. 13



Wanneer een vuurregelaar wordt gemonteerd, dan moet de uitbreekpoort rechts uit de bovenplaat worden verwijderd (Afb. 13).

Afb. 14

