

Montagevoorschrift voor condensaatpomp H 2,25

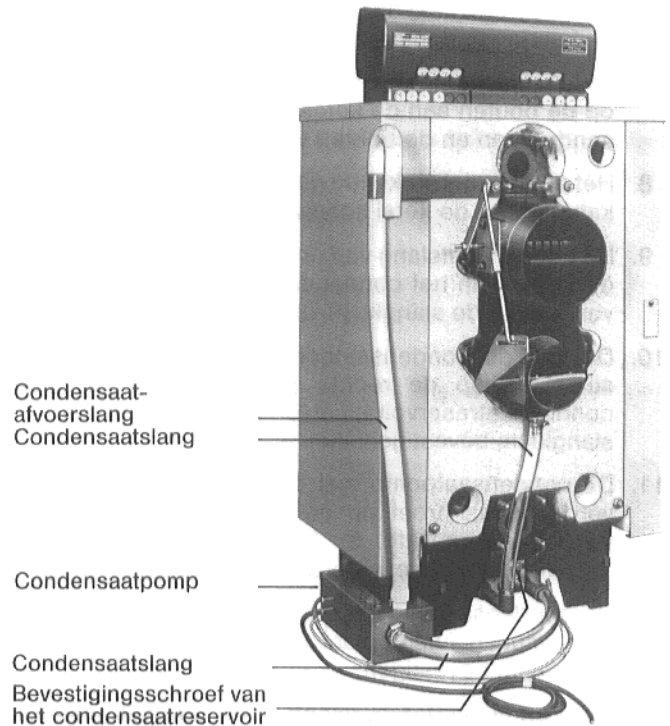
voor de »Logana-Ecomatic-plus« 03.10 en de »Loganatherm-Ecomatic-plus« 03.10 TS verwarmingsketels

De condensaatpomp H 2,25 met een opvoerhoogte van 2,25 m wordt uitsluitend dan ingebouwd, wanneer de aanwezige condensaatpomp met een opvoerhoogte van 0,95 m niet toereikend is.

De uitbouw van de condensaatpomp met een opvoerhoogte van 0,95 m

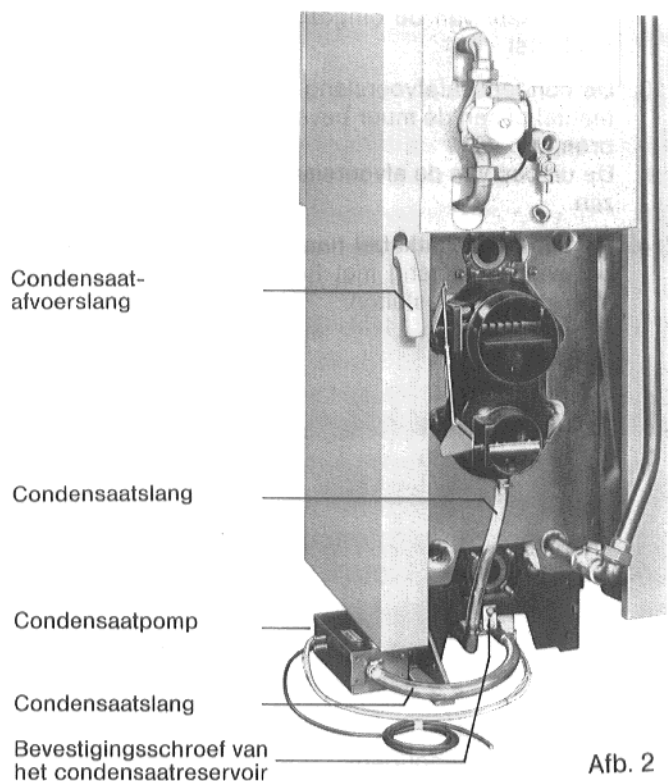
1. De condensaat slang van het condensreservoir en de condensaatpomp afnemen.
2. De beide bevestigingsschroeven van het condensaatreservoir losdraaien.
3. Het condensaatreservoir van de steunpunten aflichten en onder het ketelblok naar voren toe verwijderen.
4. Tengevolge van de verticaal vanuit de vuurhaard in het condensaatreservoir reikende slang ontstaat bij het onder het ketelblok uittrekken van het condensaatreservoir een weerstand die door krachtig trekken te overwinnen is.
5. De electrodestekker verwijderen en de massakabel losschroeven.
6. De pompaansluitkabel in de schakelkast losnemen.
7. De condensaatpomp van de voetplaat van de ketel afschroeven.

»Logana-Ecomatic-plus« 03.10



Afb. 1

»Loganatherm-Ecomatic-plus« 03.10 TS



Afb. 2

De inbouw van de nieuwe condensaatpomp

1. De condensaatpomp rechts naast de ketel leggen.
2. De electrodekabel en de massakabel onder de ketel naar voren schuiven.
3. De stekker op de electrodekabel aanbrengen.
4. De massakabel aan het condensaatreservoir bevestigen.
5. Het condensaatreservoir met ca. 0,75 tot 1 liter water vullen.
6. Het condensaatreservoir vanaf de voorkant onder de ketel schuiven. Bij het onder de ketel schuiven van het condensaatreservoir moet de weerstand die wordt veroorzaakt door de verticaal uit de vuurhaard stekende condensaat slang worden overwonnen.
7. Het condensaatreservoir aan de voor- en achterzijde op de bouten aan de ketelvoet hangen, naar boven aandrukken en de bouten vastdraaien.
8. Het uit de ketel stekende gedeelte van de electrodekabel onder de ketel schuiven.
9. De condensaat slang van de rookgasverzamelaar op de bocht aan het condensaatreservoir plaatsen en vervolgens de slangklem vastdraaien (Afb. 3, 4).
10. De aan de condensaatpomp bevestigde condensaat slang op de rechte pijp aansluiting van het condensaatreservoir plaatsen en met behulp van de slangklem bevestigen (Afb. 3, 4).
11. De condensaatpomp met behulp van de meegeleverde plaatschroef op de voetplaat van de ketel vastschroeven (Afb. 5). Er moet een boring van 3,2 mm Ø in het werk worden aangebracht.
12. De condensaat afvoerslang met terugslagventiel op de pompaansluiting plaatsen en met behulp van de slangklem bevestigen.

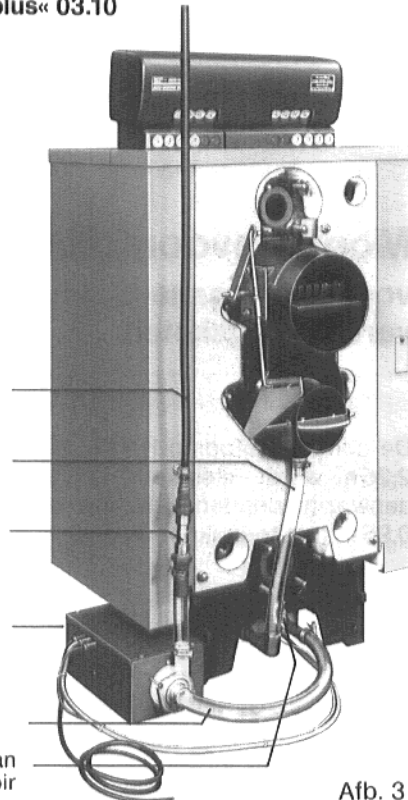
De condensaat afvoerslang met terugslagventiel wordt bij de »Loganatherm-Ecomatic-plus« 03.10 TS ketels, bij ketelgrootte 22 en 29, aan de binnenkant, en bij ketelgrootte 35 op de buitenkant van de omgezette rand van de zijplaat aangebracht.

In afbeelding 4 is de condensaat afvoerslang aan de binnenkant van de omgezette rand van de zijplaat geplaatst.

13. De condensaat afvoerslang in het werk op de ketelmantel of aan de muur bevestigen en naar de afvoer brengen. De uitloop van de afvoerslang moet vrij en zichtbaar zijn.
14. De pompaansluitkabel naar de schakelkast voeren en overeenkomstig met het schakelschema in de schakelkast aansluiten.

»Logana-Ecomatic-plus« 03.10

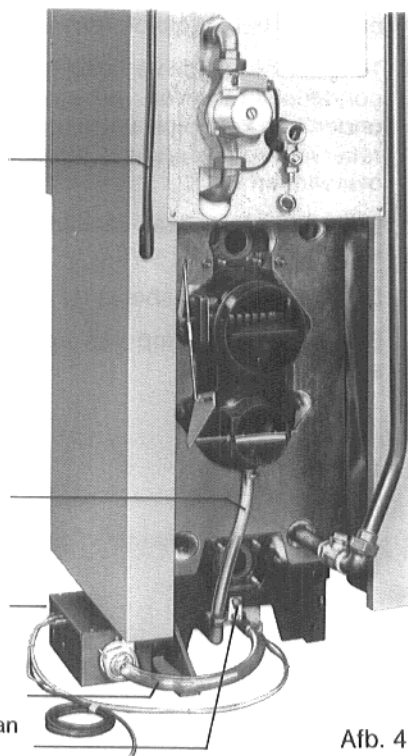
- Condensaat afvoerslang
- Condensaat slang
- Terugslagventiel
- Condensaatpomp
- Condensaat slang
- Bevestigingsschroef van het condensaatreservoir



Afb. 3

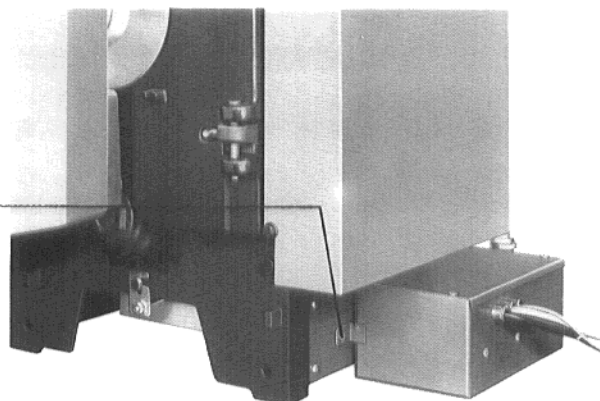
»Loganatherm-Ecomatic-plus« 03.10 TS

- Condensaat afvoerslang met terugslagventiel
- Condensaat slang
- Condensaatpomp
- Condensaat slang
- Bevestigingsschroef van het condensaatreservoir



Afb. 4

- Bevestigingsschroef van de condensaatpomp



Afb. 5