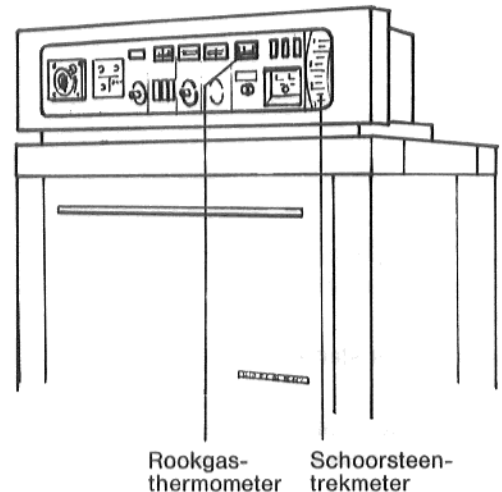


Montagevoorschrift voor rookgasthermometer en schoorsteentrekmeter bij ketelserie 12, 33.1/35.1, 42/45.1, 53/55, 405 en 505

Montage rookgasthermometer

Is de schakelkast uitgevoerd met een rookgasthermometer en een schoorsteentrekmeter dan moeten de capillairen als volgt worden aangebracht:

Afb. 1



1. Montage, wanneer een plug in de rookgasverzamelaar is aangebracht

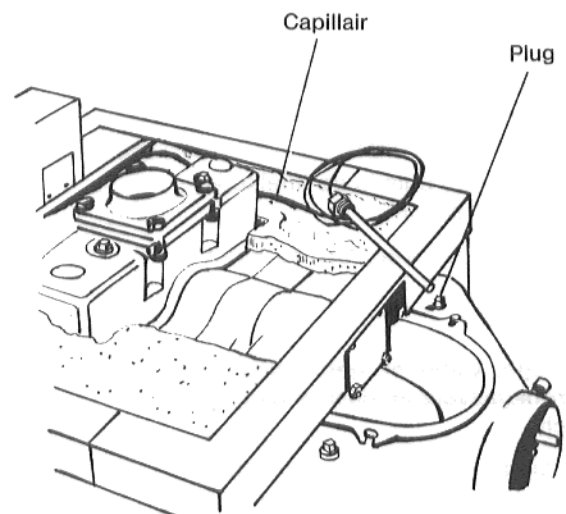
Ketelbovenplaat verwijderen.

Capillair aan de zijkant onder het frame door over de isolatie naar achteren voeren.

Temperatuurvoeler onder het frame doorsteken en naar de rookgasverzamelaar toe brengen. De plug uit de rookgasverzamelaar draaien.

Draadnippel met stopbus in de rookgasverzamelaar draaien en vervolgens afdichten. De temperatuurvoeler erin steken en de stopbus vastdraaien.

Afb. 2



2. Montage, wanneer geen plug in de rookgasverzamelaar is aangebracht

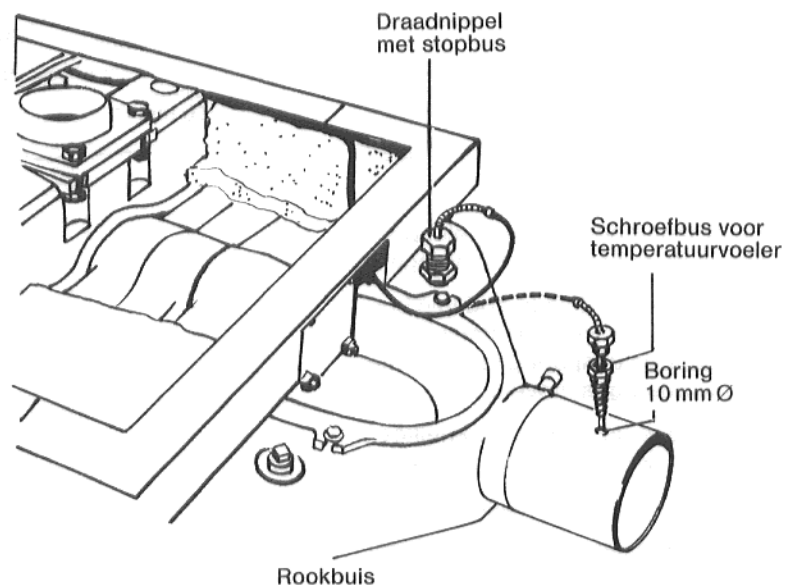
Ketelbovenplaat verwijderen.

Capillair aan de zijkant onder het frame door over de isolatie naar achteren voeren.

Een gat van 10 mm Ø in de rookbuis boren (zie Afb. 3).

De schroefbus in de rookbuis draaien (zie Afb. 3). De temperatuurvoeler door de uitsparing in het frame schuiven en in de schroefbus steken, vervolgens de stopbus erin draaien en vasttrekken.

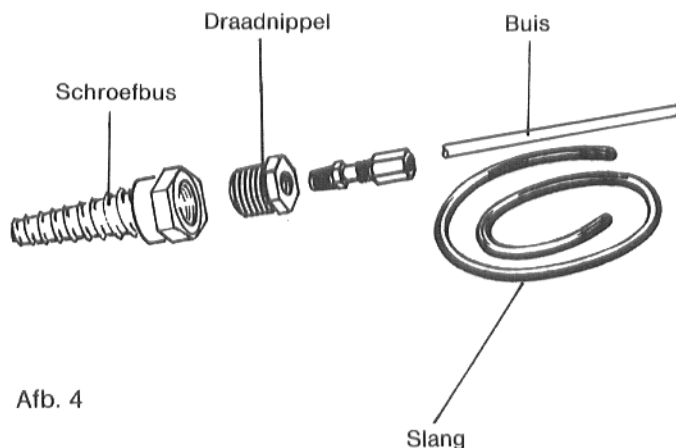
Afb. 3



Montage van de schoorsteentrekmeter

De **schoorsteentrekmeter** is in de schakelkast ingebouwd.

Schroefbus voor meetpunt, slang, buis, knelkoppeling en draadnippel in zakje verpakt.



Afb. 4

1. Montage, wanneer een plug in de rookgasverzamelaar is aangebracht

De slang op het slangaansluitstuk schuiven.

De slang onder het frame door, over de isolatiedeken naar achteren voeren.

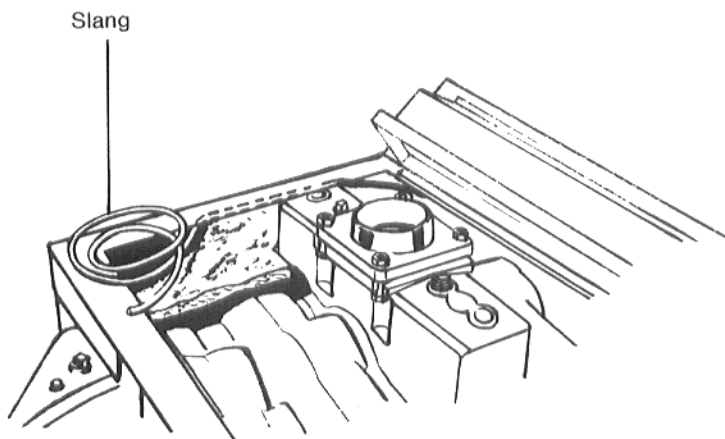
De plug uit de rookgasverzamelaar draaien.

De draadnippel met de knelkoppeling aanbrengen.

De meegeleverde buis zodanig buigen, dat deze vanaf de knelkoppeling door de uitsparing in het frame kan worden geschoven.

Vervolgens de buis in de knelkoppeling vasttrekken..

De bovenplaat weer op de ketel leggen.



Afb. 5

2. Montage, wanneer geen plug in de rookgasverzamelaar is aangebracht

De slang op het slangaansluitstuk van de schoorsteentrekmeter schuiven.

De slang onder het frame door over de isolatiedeken naar achteren voeren.

Een gat van 10 mm Ø in de rookbuis boren (zie Afb. 6).

De schroefbus in de rookbuis draaien.

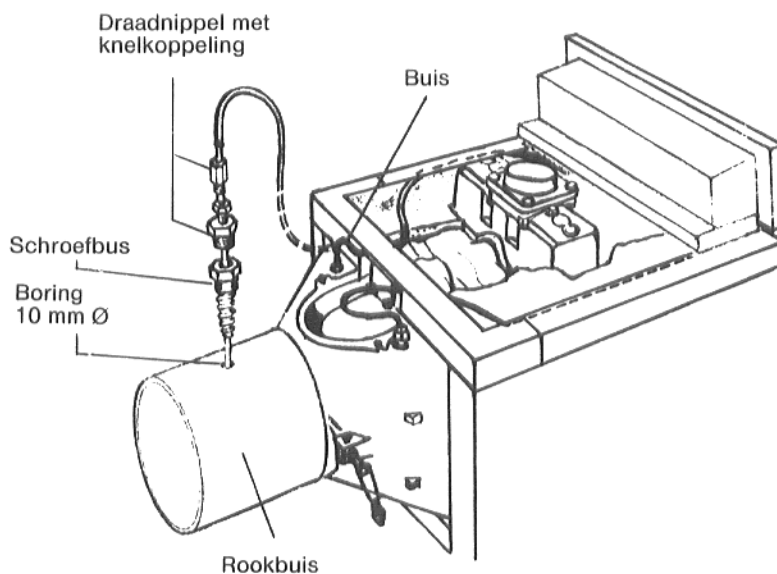
De draadnippel met de knelkoppeling in de schroefbus aanbrengen.

De meegeleverde buis zodanig buigen, dat deze vanaf de knelkoppeling door de uitsparing in het frame kan worden geschoven.

Vervolgens de buis in de knelkoppeling steken en vastdraaien.

De slang op de buis aansluiten.

De bovenplaat weer op de ketel leggen.



Afb. 6