

Instructions de montage pour chaudière en fonte »Logana« 02.40 – coke, à foyer convertible

Généralités

La chaudière spéciale en fonte Buderus »Logana« 02.40 est conçue pour le chauffage aux combustibles solides.

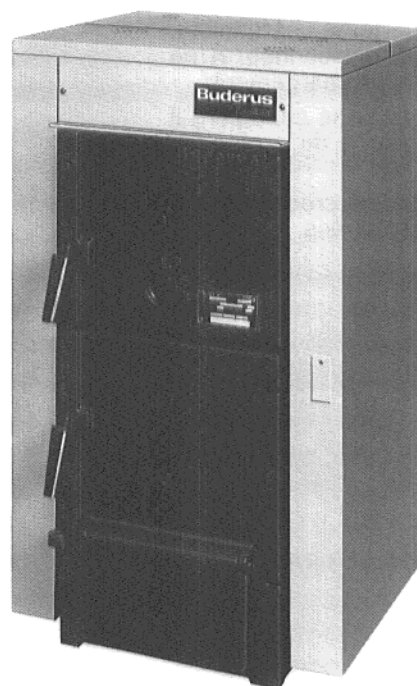
L'instruction de service de l'appareil est jointe à son emballage.

Lors de la transformation du foyer pour le chauffage au mazout ou au gaz, observer les instructions de la notice spéciale jointe aux accessoires.

Veiller à ce que tous les tuyaux de raccordements et le raccordement soient **sans** tension!

Ordre du Montage

1. Livraison
2. Assise de la chaudière
3. Implantation
4. Montage de la boîte à fumée
5. Montage de la jaquette



»Logana« 02.40
16...46 kW
(14...40 Mcal/h)

1. Livraison

1 Palette de transport:
Corps de chaudière assemblé.

1 Carton:
Jaquette de chaudière avec bandes calorifuge et tige de brosse.

Dans le foyer:

Boîte à fumée (montée directement sur chaudière de 3 éléments).

Brosse de ramonage, bouchon 1 1/2", mastic à chaudière.

Instruction de montage et de service, garniture, barrette et vis de réglage, joints dans l'emballage,

Accessoires de transformation pour chauffage au fuel-oil domestique (sur demande).

Vérifier si la plaque de protection fumées, déjà accrochée d'usine derrière le jour de la porte de chargement, est correctement positionnée. A ce but ouvrir la porte de chargement.

Pour le nettoyage de la chaudière il faut enlever la plaque de protection fumées.

Après le nettoyage raccrocher la plaque de protection fumées.

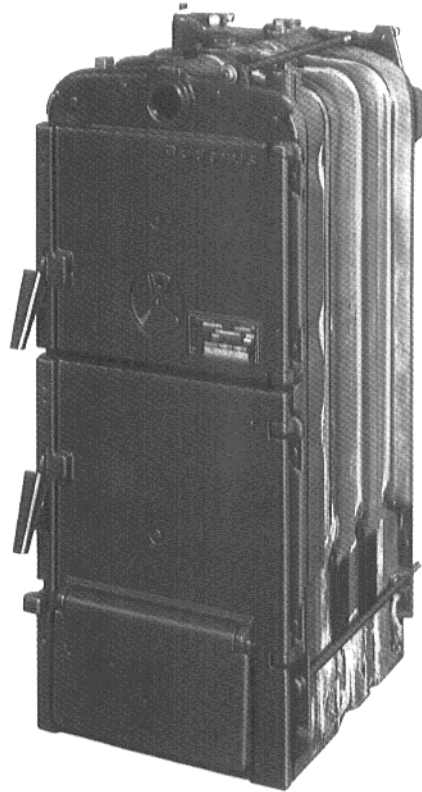


Fig. 1

Plaque de protection fumées

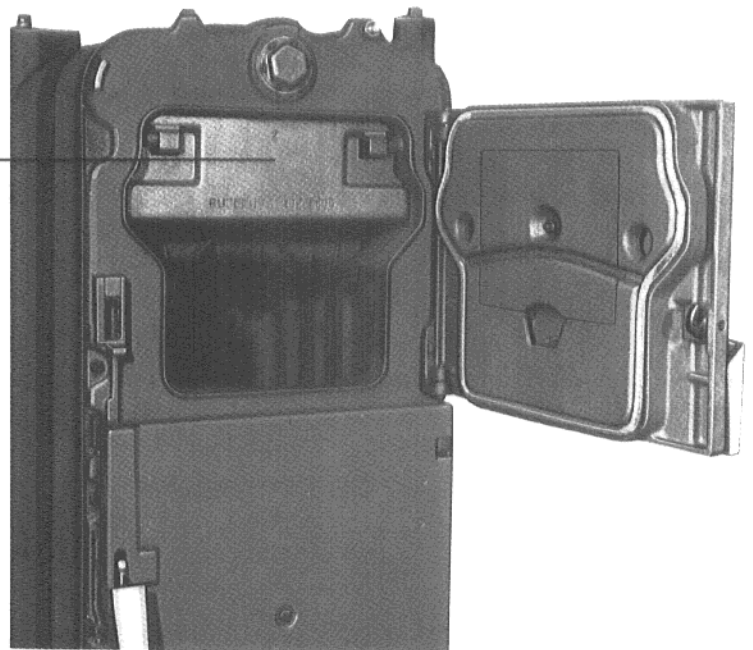
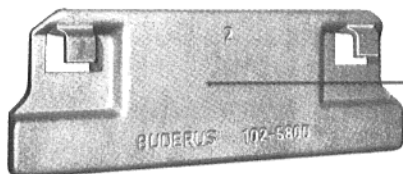


Fig. 2

2. Assise de la chaudière

Il est recommandé de placer la chaudière sur un socle d'une hauteur de 5–10 cm.

Cette plaque d'assise doit être plane et lisse.

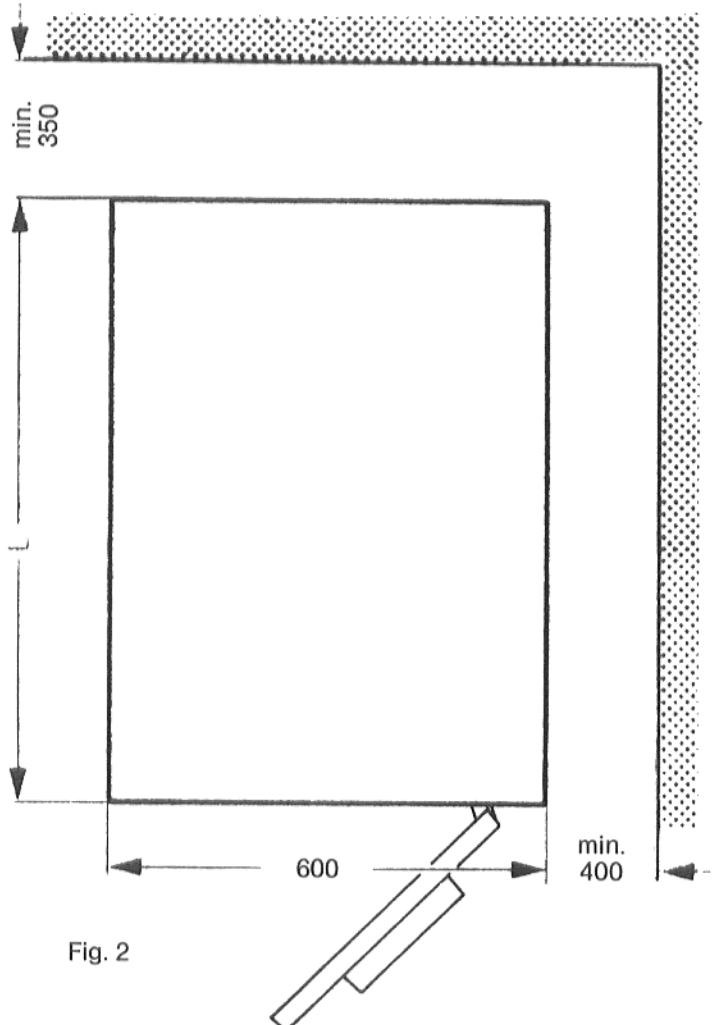


Fig. 2

Longueur de la chaudière / Longueur du socle = 600 mm
 Largeur de la chaudière / Largeur du socle = cote L

Modèle de la chaudière / Nombre d'éléments	02.40-14/3	02.40-19/4	02.40-27/5	02.40-35/6	02.40-40/8
Longueur de la chaudière / Longueur du socle	415	515	615	715	915

3. Implantation

Placer la chaudière sur le socle. A l'avant, la porte brûleur doit affleurer le bord du socle. Positionner l'appareil horizontalement et verticalement, à l'aide d'un niveau à bulle; utiliser au besoin des cales de métal ou des bandes de tôle.

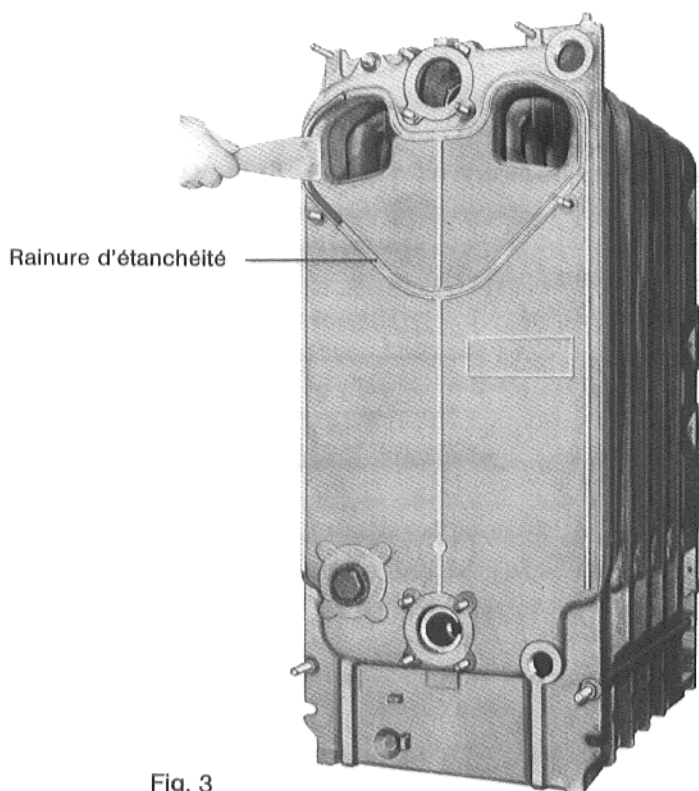
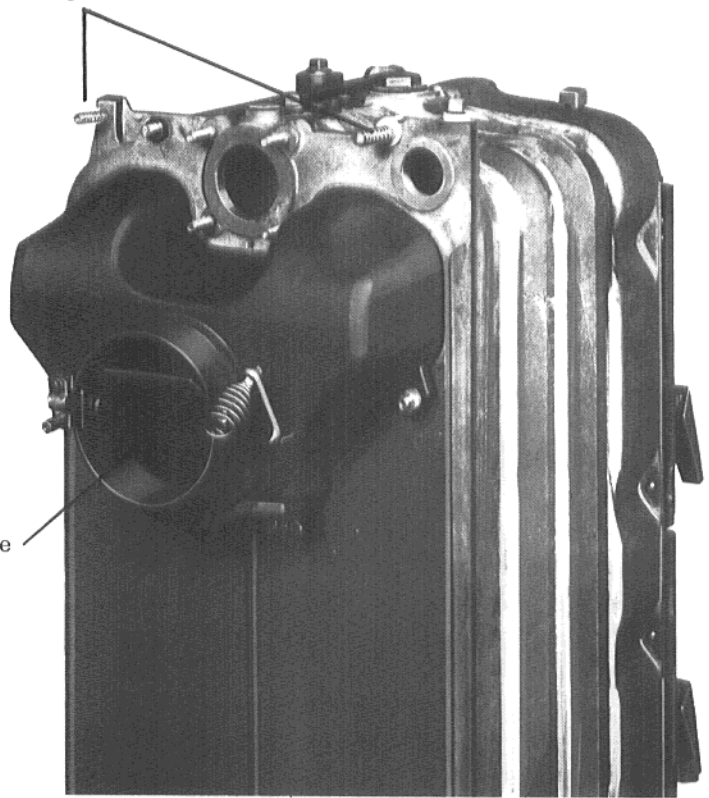


Fig. 3

Tige à vis



4. Montage de la boîte à fumée

Pour le montage de la **boîte à fumée**, garnir la rainure d'étanchéité de mastic à chaudière (Fig. 3).

Positionner et visser la boîte à fumée. La conduite d'évacuation des fumées est montante; elle doit atteindre la cheminée par la voie la plus courte. Pour la commande étanche pour la conduite d'évacuation des fumées, observer l'instruction spéciale.

Après le raccordement de la chaudière aux tuyauteries de l'installation, procéder à l'épreuve hydraulique.

Boîte à fumée

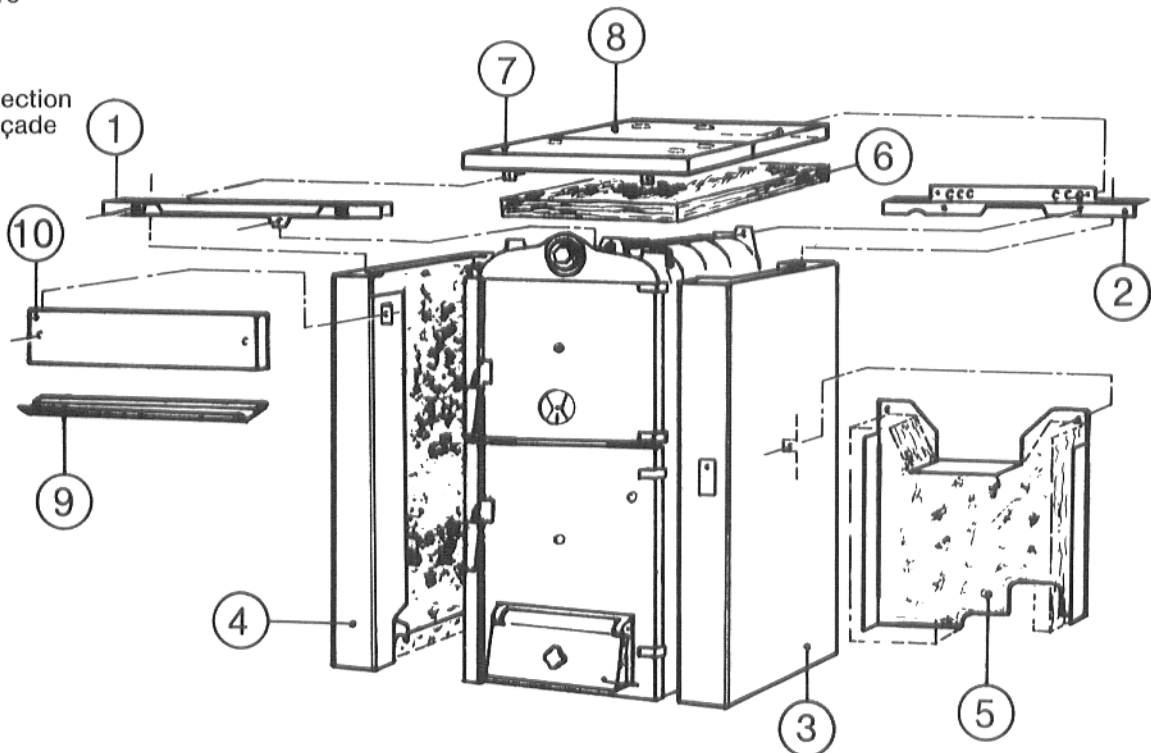
Fig. 4

Modèle de la chaudière / Nombre d'éléments	02.40 14/3	02.40 19/4	02.40 27/5	02.40 35/6	02.40 40/8
Buse de fumée Ø	150	150	180	180	180

Composants de la jaquette de chaudière

Ordre du montage:

1. Entretoise avant
2. Entretoise arrière avec
3. Panneau latéral droit
4. Panneau latéral gauche
5. Panneau arrière
6. Calorifugeage
7. Capot avant
8. Capot arrière
9. Bande de protection
10. Traverse de façade



5. Montage de la jaquette

En ce qui concerne l'installation des équipements supplémentaires AB, ABF et MB, voir la notice de montage spéciale (emballée avec l'équipement supplémentaire).

Monter les **entretoises** avant et arrière selon le croquis ci-contre.

Montage de l'entretoise avant:

Dévisser le contre-écrou et la rondelle de la tringle d'assemblage.

Fixer l'entretoise à la tringle d'assemblage. Si l'entretoise ne peut pas être montée en rectiligne, fixer la rondelle devant ou derrière l'entretoise et visser au contre-écrou.

Montage de l'entretoise arrière:

Les écrous pour les vis à tige sont emballés dans un sachet avec la jaquette chaudière.

L'entretoise (équerre en Z) est équipée des orifices passe-câbles. Visser l'écrou à la vis à tige. Fixer l'entretoise et serrer légèrement au moyen du contre-écrou.

Après avoir fixé les panneaux latéraux, serrer les écrous et contre-écrous.

Entretoise avant Bouchon

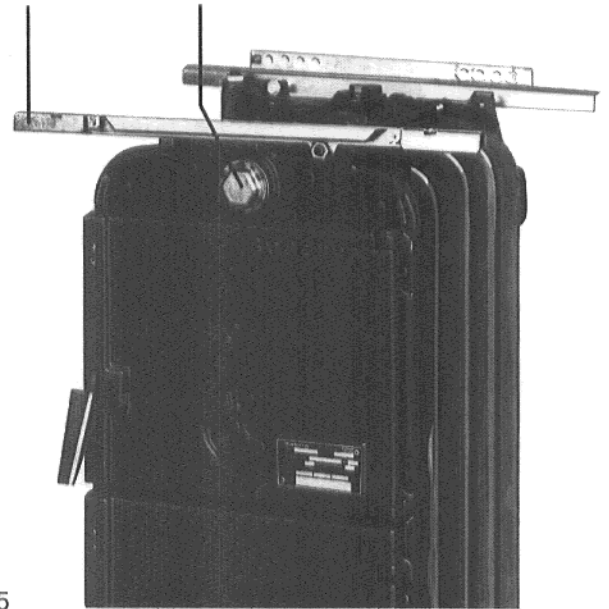


Fig. 5

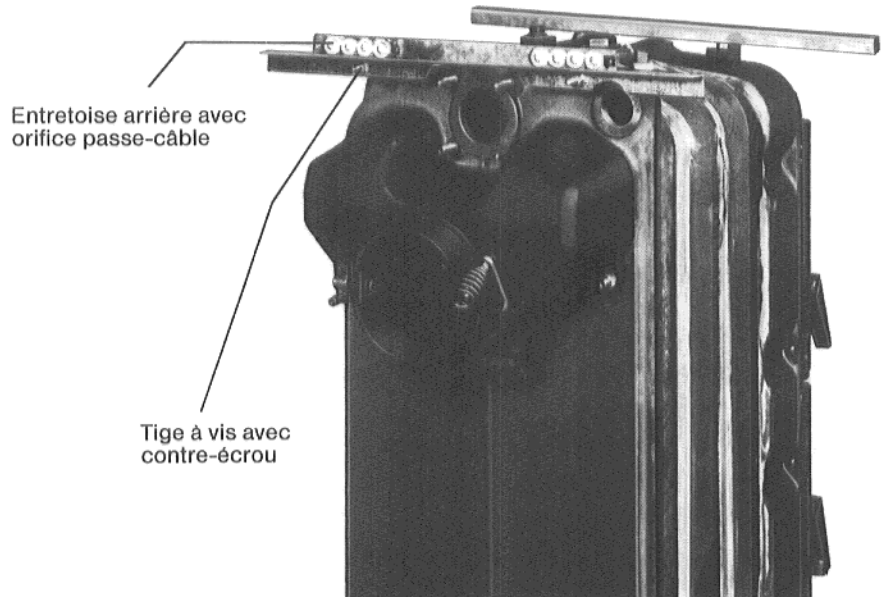
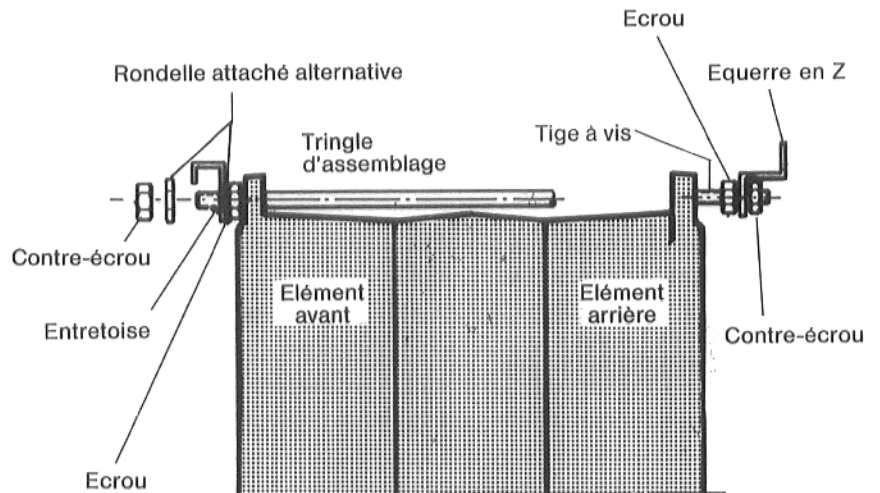


Fig. 6



Accrocher le **panneau latéral droit** (3) en bas avec les équerres de fixation dans la tringle d'assemblage. En haut le panneau latéral se place sur les entretoises (avant et arrière) et doit être vissé au moyen des vis Parker.

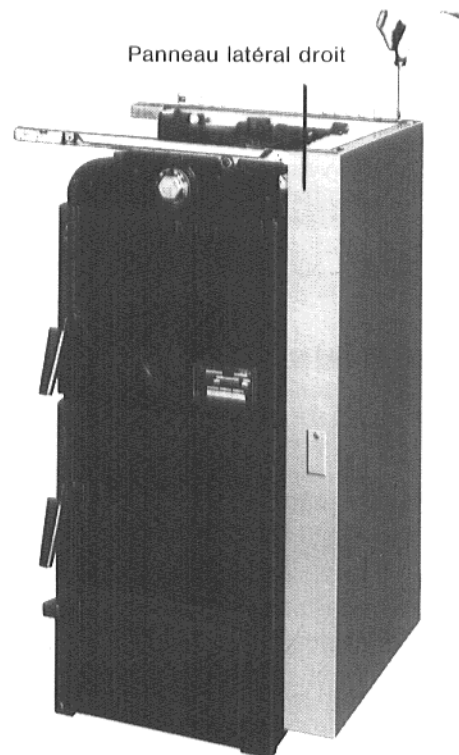


Fig. 7

Monter le **panneau latéral gauche** (4) de la manière.

Panneau latéral gauche

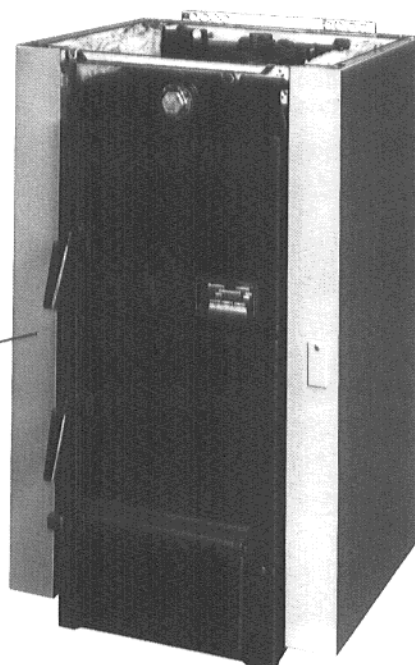


Fig. 8

En cas de besoin aligner l'entretoise arrière sur les panneaux latéraux au moyen de l'écrou et du contre-écrou. Ensuite la serrer bien avec l'écrou et le contre-écrou.

Accrocher le **panneau arrière** (5) dans les panneaux latéraux et visser avec des vis à tôle.

Panneau arrière

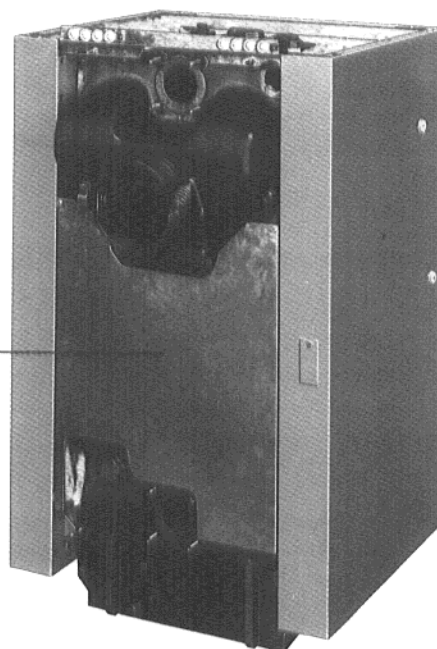


Fig. 9

Disposer le **calorifugeage** sur le corps chaudière.

Calorifugeage

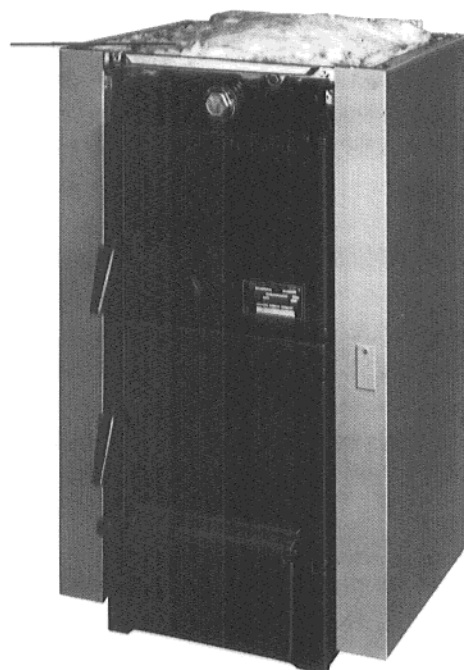


Fig. 10

Monter le **capot avant** (7) en insérant les crochets dans les encoches des panneaux latéraux et visser à l'entretoise.

Capot avant

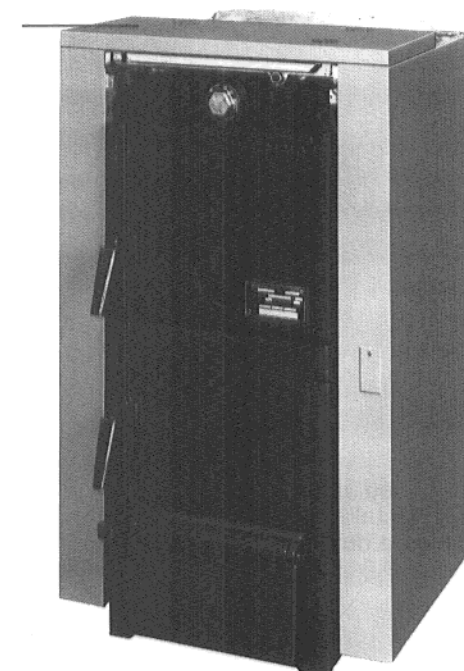


Fig. 11

Monter le **capot arrière** (8) en insérant les crochets dans les encoches du capot avant et visser à l'entretoise arrière.

Capot arrière

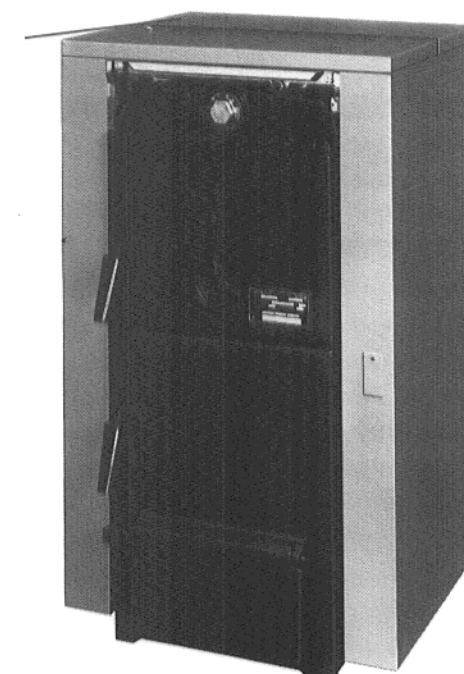


Fig. 12

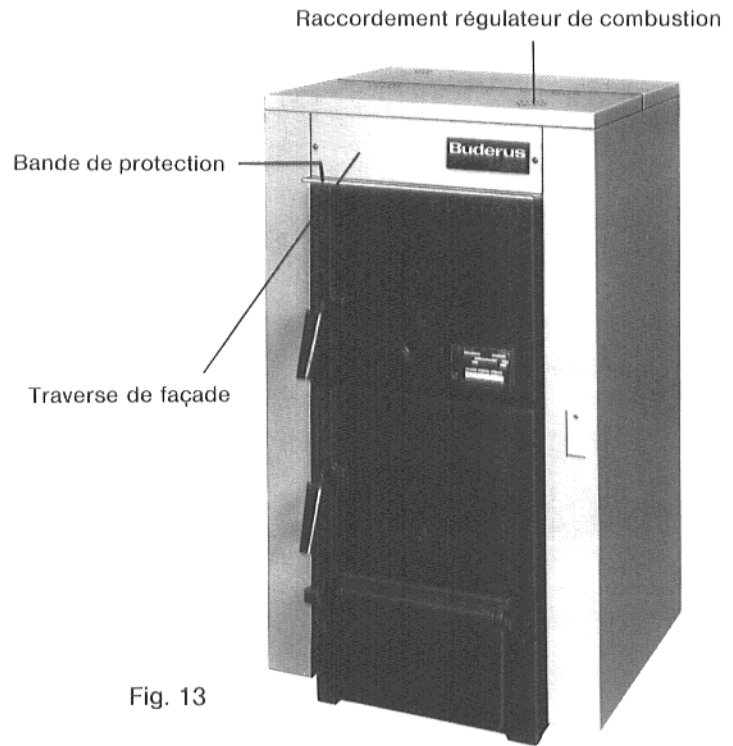


Fig. 13

Avant de monter la traverse de façade, accrocher la bande de protection fournie.

Placer la **traverse de façade** avec la bande de protection entre les panneaux latéraux et visser.

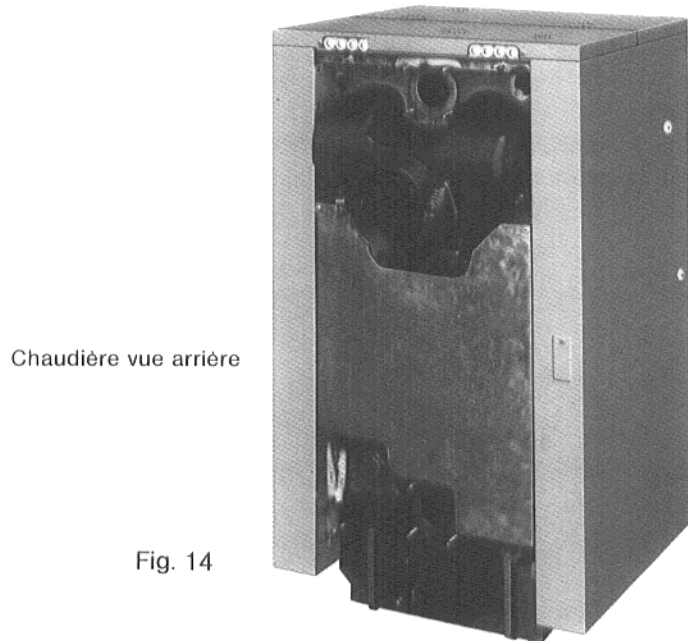


Fig. 14

Au cas où un régulateur de tirage serait installé enlever la partie précédée du capot (Fig. 13).