

Istruzione di montaggio

per caldaie in ghisa »Logana« 02.30 e »Logana-Ecomatic« 02.30

Buderus

Indicazioni importanti

Utilizzabilità della caldaia:

Massima temperatura di mandata 110°C

Massima pressione di esercizio 4 bar

Le costanti di tempo massima importano:

Regolatore di temperatura 40 sec.

Limitatore di sicurezza 40 sec.

Devono essere osservate le prescrizioni per l'installazione di impianti di riscaldamento.

Generalità

La caldaia in ghisa Buderus »Logana« 02.30 è una caldaia per gasolio e gas trasformabile per l'esercizio con combustibili solidi.

Il supporto d'appoggio fornito a corredo per le caldaie da 3-elementi è necessario solo per il modello »Loganatherm« 03.10.

L'istruzione di manutenzione e di esercizio è fornita allegata alla presente istruzione.

Le istruzioni di montaggio e di esercizio per il quadro di comando sono contenute nell'imballaggio dello stesso. Per la trasformazione ad'esercizio con combustibili solidi vedi istruzione particolare, imballata con gli accessori.

Per »Logana-Ecomatic« 02.30 dispone le controflangie come in figura 6.

Per il montaggio dal comando a distanza, e sonda di mandata, osservare le particolari istruzioni di montaggio.

Per caldaie con bollitore affiancato, deve essere osservata l'istruzione di montaggio supplementare, imballata con i pezzi sagomati di collegamento.

Le tubazioni di collegamento alla caldaia devono essere condotto senza tensione e collegate in modo da non sollecitare la caldaia.



»Logana« 02.30
(per 17,2 – 69,7 Mcal/h)
per 20 – 81 kW

Sequenza di montaggio

1. Fornitura
2. Zoccolo caldaia
3. Posa in opera
4. Montaggio del collettore fumi
5. Montaggio gruppo tubazioni e miscelatore
6. Montaggio del mantello caldaia
7. Montaggio del tubo catalizzatore e della piastra guida fumi
8. Montaggio del quadro comando
9. Montaggio del bruciatore

1. Fornitura

1 Paletta di trasporto:

Blocco caldaia assemblato completo di porte frontali.

Contenuti nel focolare:

Collettore fumi, tubo catalizzatore, piastra guida fumi, spazzole per la pulizia, guarnizioni, istruzioni di esercizio, supporto di appoggio (solo per »Loganatherm« 02.30/3 el.), stucco caldaia, tappo 1½", corda d'amianto.

1 Cartone:

Mantello caldaia con isolamento termica, manico spazzole.

Sciolti:

Piastra riportata portabruciatore, in acciaio, controflangie a saldare.

Altri accessori, se richiesti, imballati a parte.

Avvitare il tappo R1½" al mozzo superiore dell'elemento anteriore (tappo spedito nel focolare)

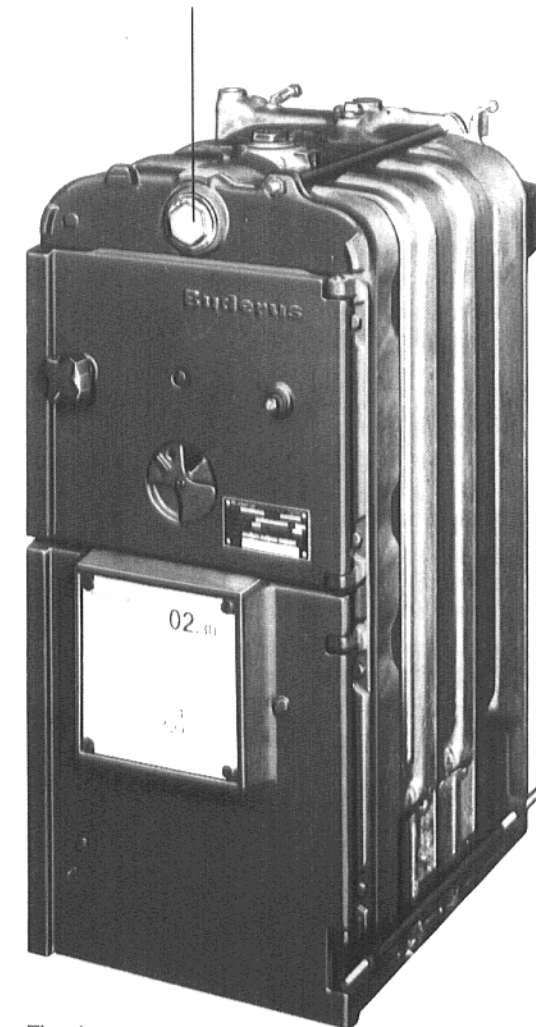


Fig. 1

2. Zoccolo caldaia

E consigliabile posare la caldaia su uno zoccolo in cemento o muratura alto 5 – 10 cm.

Lo zoccolo deve essere perfettamente piano e orizzontale.

Gr. caldaia/ N° elementi	02.30- 21/3	02.30- 29/4	02.30- 41/5	02.30- 53/6	02.30- 70/8
Lungh. caldaia = Lungh. zoccolo Misura L	415	515	615	715	915

3. Posa in opera

Alla posa in opera deve essere osservata una distanza laterale minima di 400 mm. per la rotazione (a destra) della porta del bruciatore.

Piazzare la caldaia sullo zoccolo. Anteriormente la porta del bruciatore deve coincidere con lo spigolo dello zoccolo. Mettere la caldaia perfettamente a livello, usando eventualmente cunei o lamine metalliche.

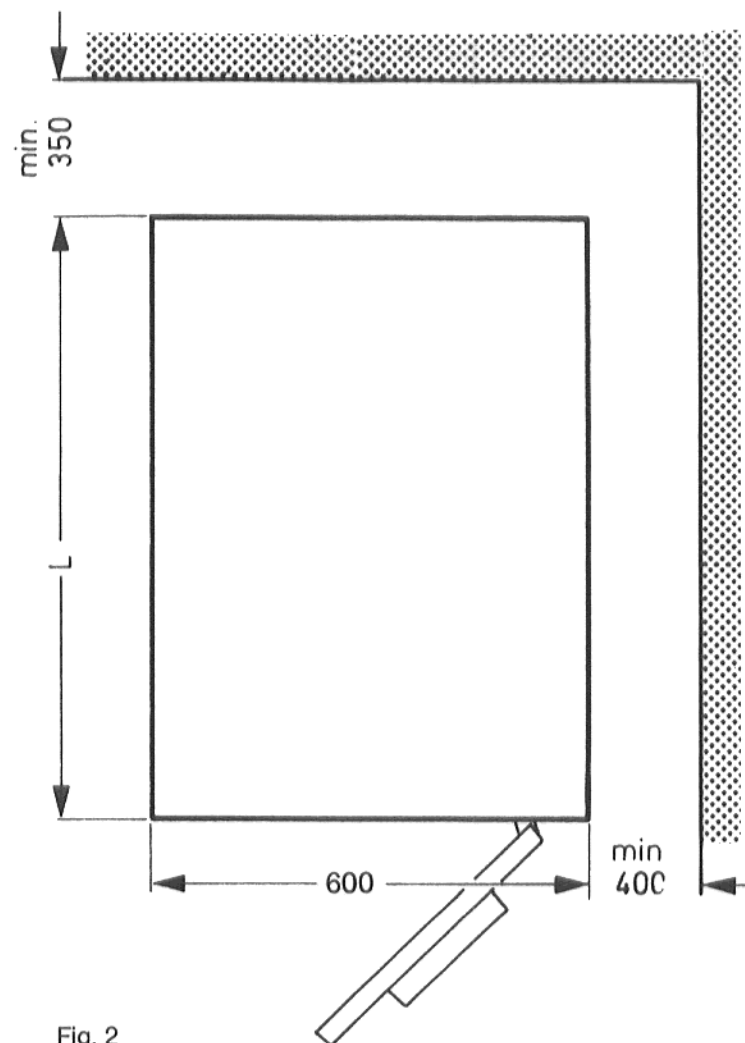


Fig. 2

Larghezza caldaia = Larghezza zoccolo = 600 mm
Lunghezza caldaia = Lunghezza zoccolo = Misura L

4. Montaggio del collettore fumi

Per il montaggio del collettore fumi spatolare stucco nell'apposita scanalatura.

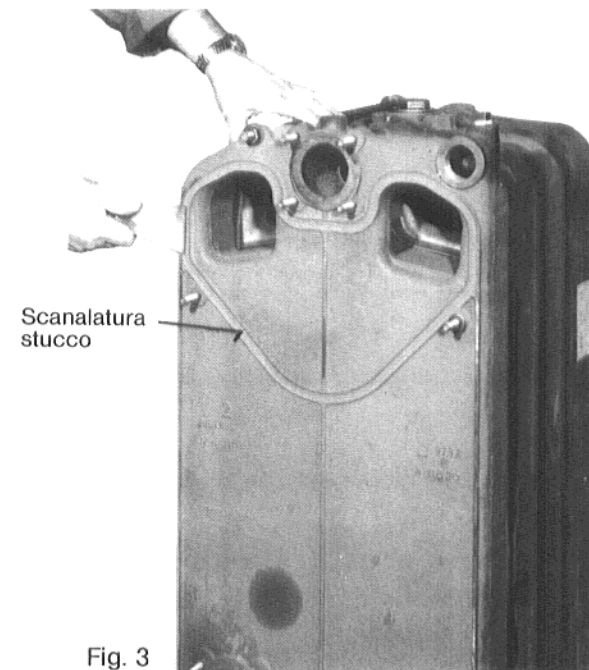


Fig. 3

Collettore piazzato e avviato.

Il raccordo al camino deve essere eseguito con pendenza a salire e il più corto possibile.

In caso sia stato ordinato un manicotto di tenuta per il tubo fumo, osservare le particolari disposizioni di montaggio.

Collettore fumi

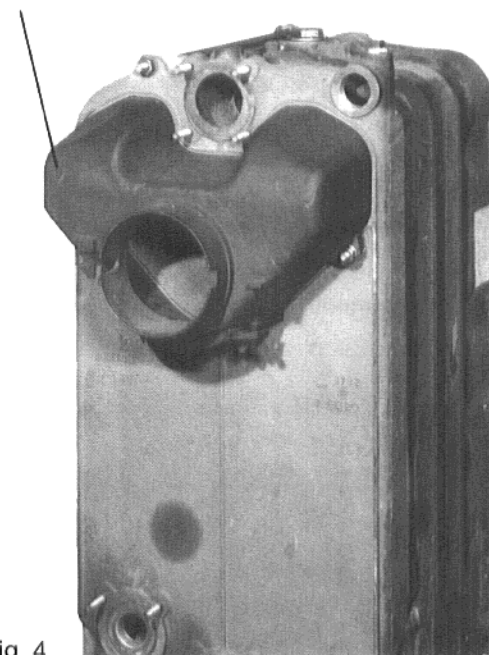


Fig. 4

Vista posteriore caldaia

Caldaia con tubazioni e flangie quadre

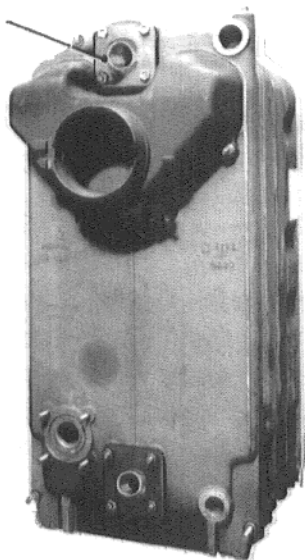


Fig. 5

Flangia con pozzetto

Flangia senza pozzetto

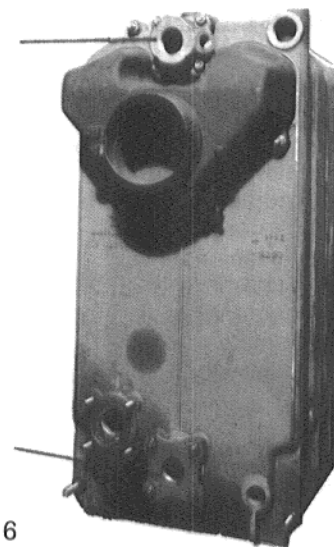


Fig. 6

5. Montaggio del gruppo tubazioni e del miscelatore (solo su ordinazione)

Il miscelatore Buderus a 4-vie può essere collegato a seconda dell'impianto a destra o a sinistra della caldaia. La tubazione, composta, da una mandata e da un ritorno riscaldamento, è normalmente prevista per montaggio a destra. Per montaggio a sinistra è sufficiente ruotare di 180° i gomiti di mandata e ritorno.

Per il montaggio del miscelatore con servomotore, osservare le istruzioni di montaggio particolari a corredo.

Prova di tenuta

Dopo il collegamento della caldaia alle tubazioni, deve essere eseguita una prova di tenuta. In impianti chiusi devono essere intercettati la valvola di sicurezza e il vaso d'espansione.

Caldaia con flangie e tubazioni Ecomatic

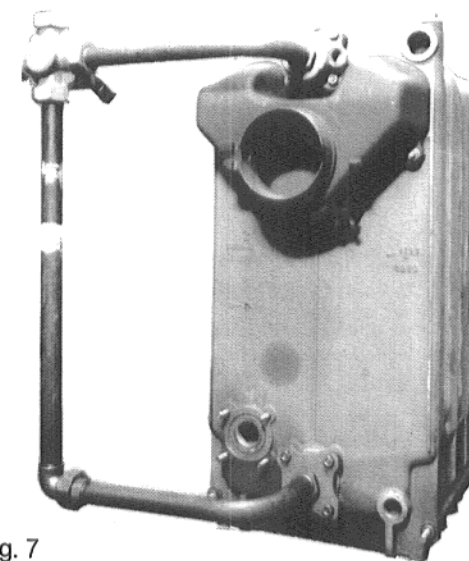
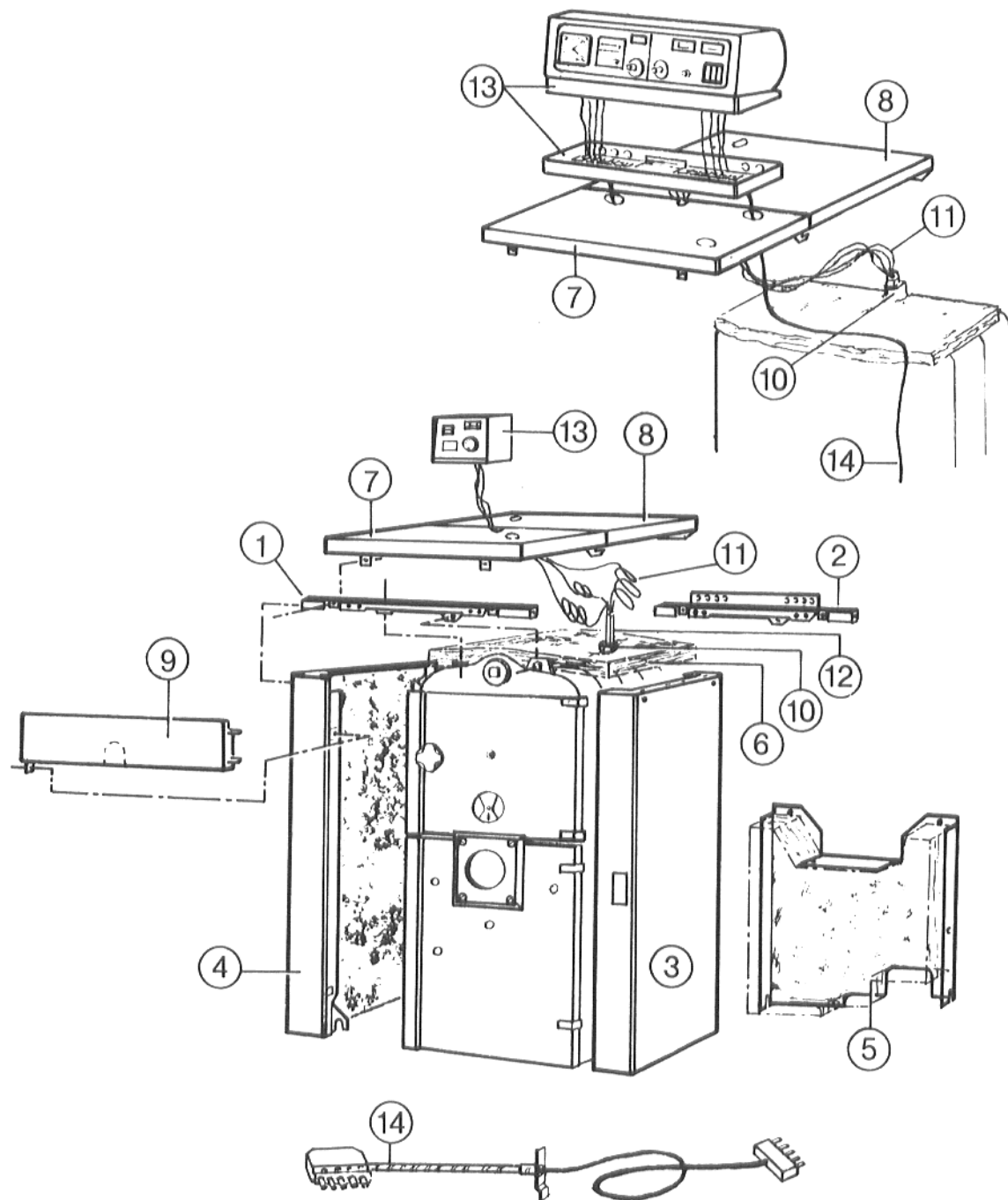


Fig. 7

Singole parti caldaia

Sequenza di montaggio

- 1 Traversa anteriore
- 2 Traversa posteriore con passacavi
- 3 Pannello laterale destro
- 4 Pannello laterale sinistro
- 5 Parete posteriore
- 6 Materassino isolante
- 7 Coperchio anteriore
- 8 Coperchio posteriore
- 9 Pannello frontale
- 10 Guaina d'immersione
- 11 Tubi capillari
- 12 Sonde
- 13 Quadro comando
- 14 Cavo del bruciatore



Se è previsto l'impiego di un quadro comando Buderus, montare la guaina d'immersione (fornita a corredo del quadro comando) prima di mettere il mantello.

6. Montaggio del mantello caldaia

Fissare le traverse anteriore e posteriore secondo fig. 9.

Traversa anteriore:

Togliere il controdado e la rondella dal tirante.

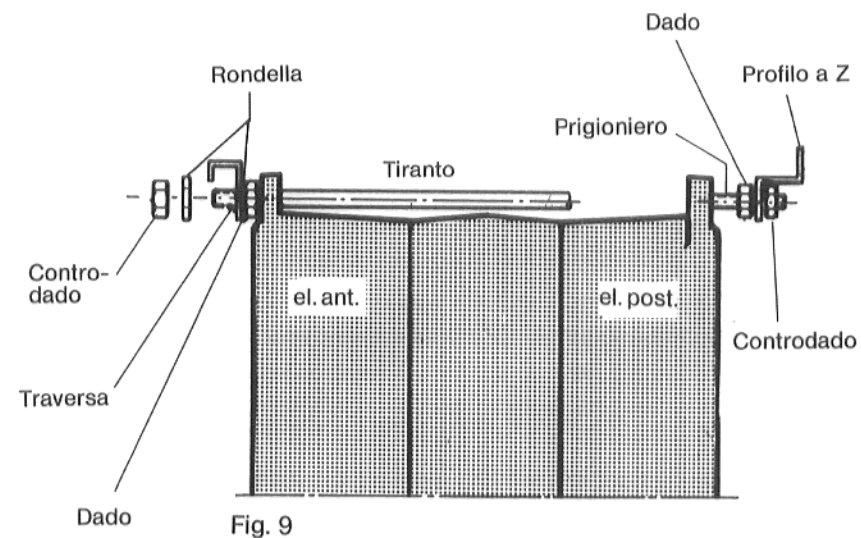
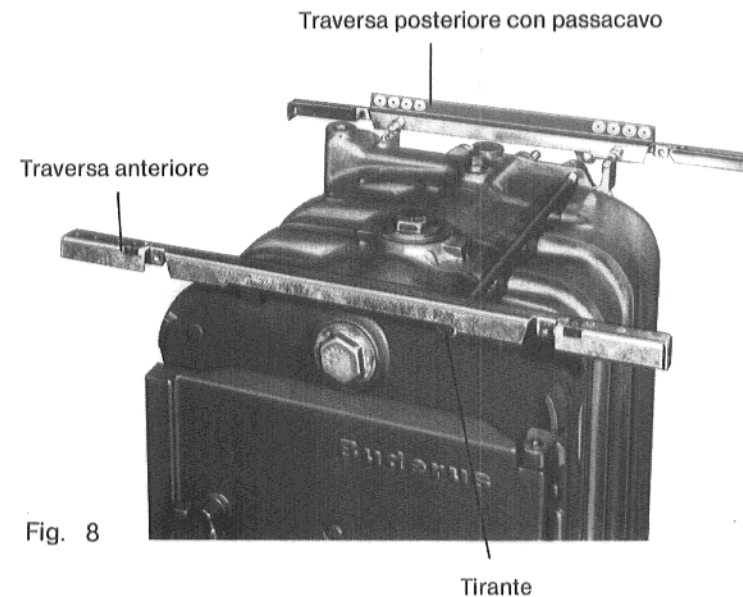
Infilare la traversa sul tirante. La rondella può essere posta davanti o dietro la traversa, per radrizzarla. Fissare il controdado.

Traversa posteriore:

Le madreviti sono contenute nel sacchetto a corredo bloccaggio.

La traversa ha un profilo a Z con boccole passacavo. Infilare la traversa e stringere leggermente i controdadi (Fig. 9).

Montati i pannelli laterali, stringere in controdadi.



Appendere il pannello laterale destro con gli angolari d'arresto nel tirante d'ancoraggio.

La parte superiore del pannello appoggia sulla traversa anteriore e posteriore, e viene avvitata con viti autofiletanti (Parker).

Appendere corrispondentemente il pannello laterale sinistro.

Se necessario allineare la traversa posteriore per mezzo della madrevite e controdamo. Bloccare madrevite e controdamo.

Pannello laterale sinistro

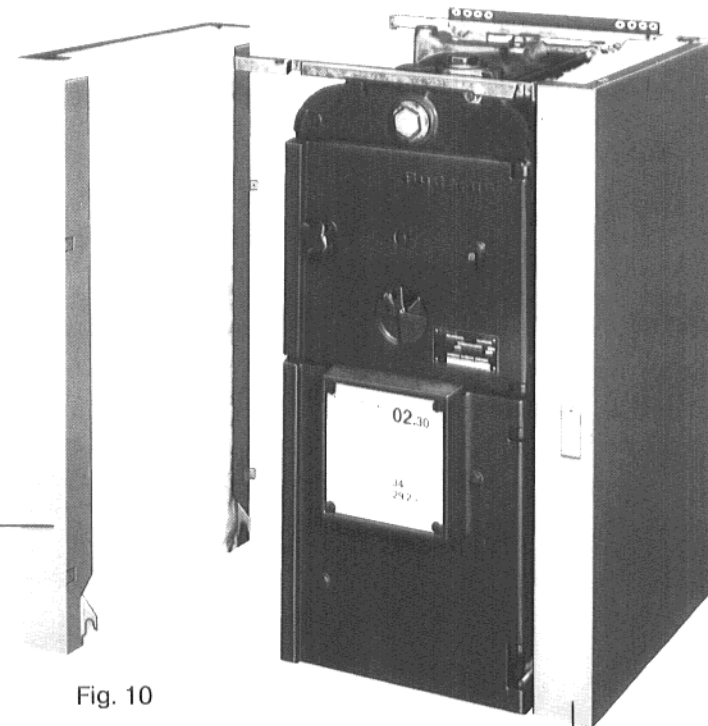
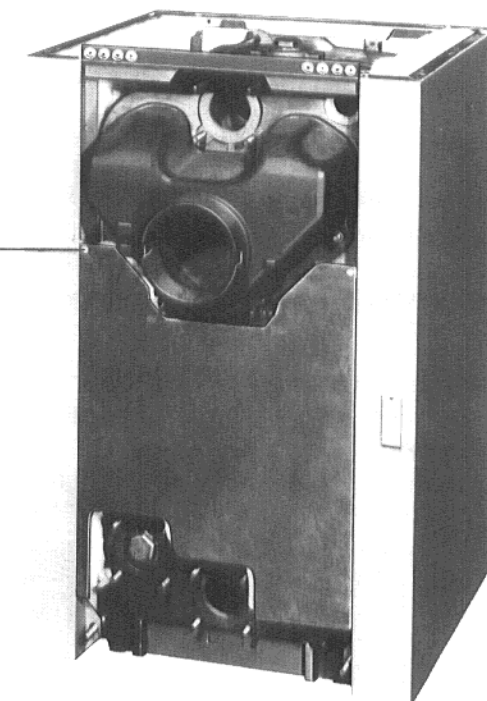


Fig. 10

Pannello laterale destro

Agganciare la parete posteriore ai pannelli laterali e avvitare.

Vite Parker (autofilettante)



Posare il materassino isolante (vedi Fig. 12).

Infilare anteriormente i ganci del coperchio anteriore nelle fessure dei pannelli laterali e avvitare alla traversa.

Infilare i ganci del coperchio posteriore nelle fessure del coperchio anteriore e avvitare alla traversa posteriore.

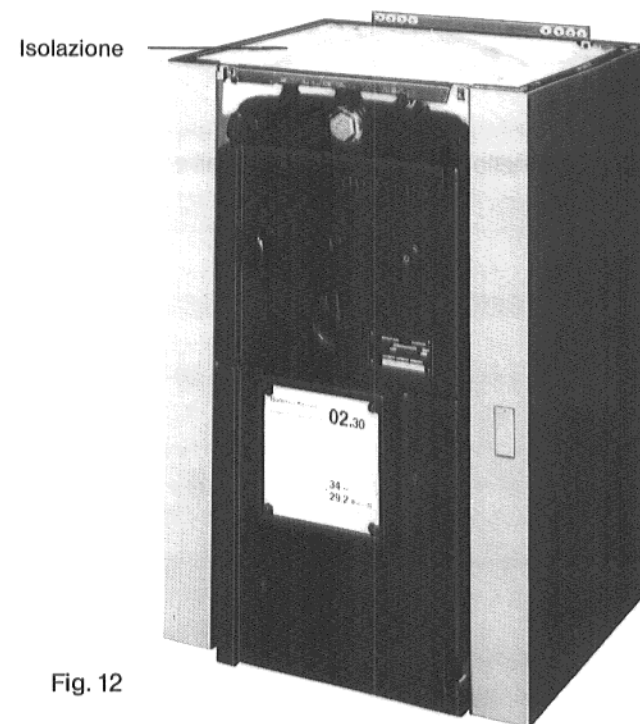


Fig. 12

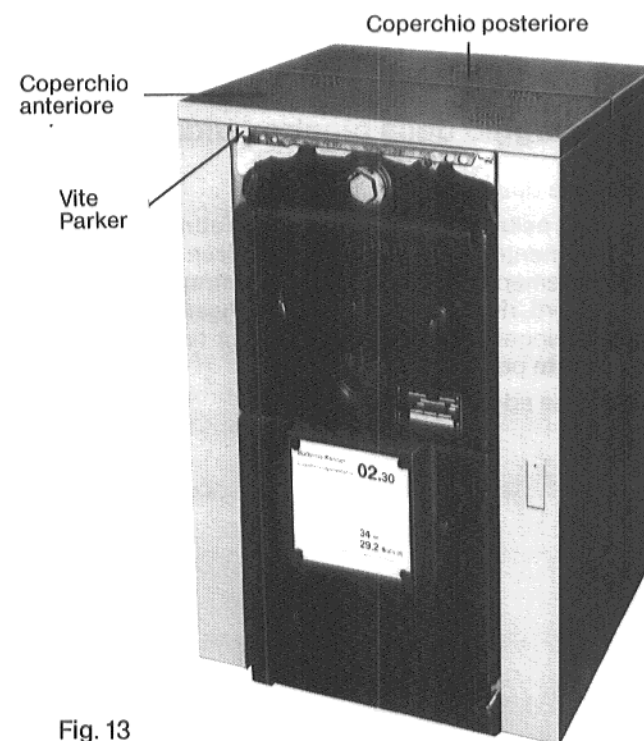


Fig. 13

Porre il pannello frontale fra i due laterali e avvitarlo.

Pannello frontale



Fig. 14

7. Montaggio della piastra guida fumi

Togliere le due piastre dal cenerario.

Introdurle nella camera di combustione attraverso la porta di caricamento. La parte smussata deve essere rivolta verso l'elemento anteriore. Posare entrambe le piastre sui supporti, rivolgerle verso l'alto e agganciarle l'una all'altra. Spingere la piastra guida fumi fino alla battuta sulla parete posteriore.

Vedi anche adesivi sulle piastre.

Piastra guida fumi

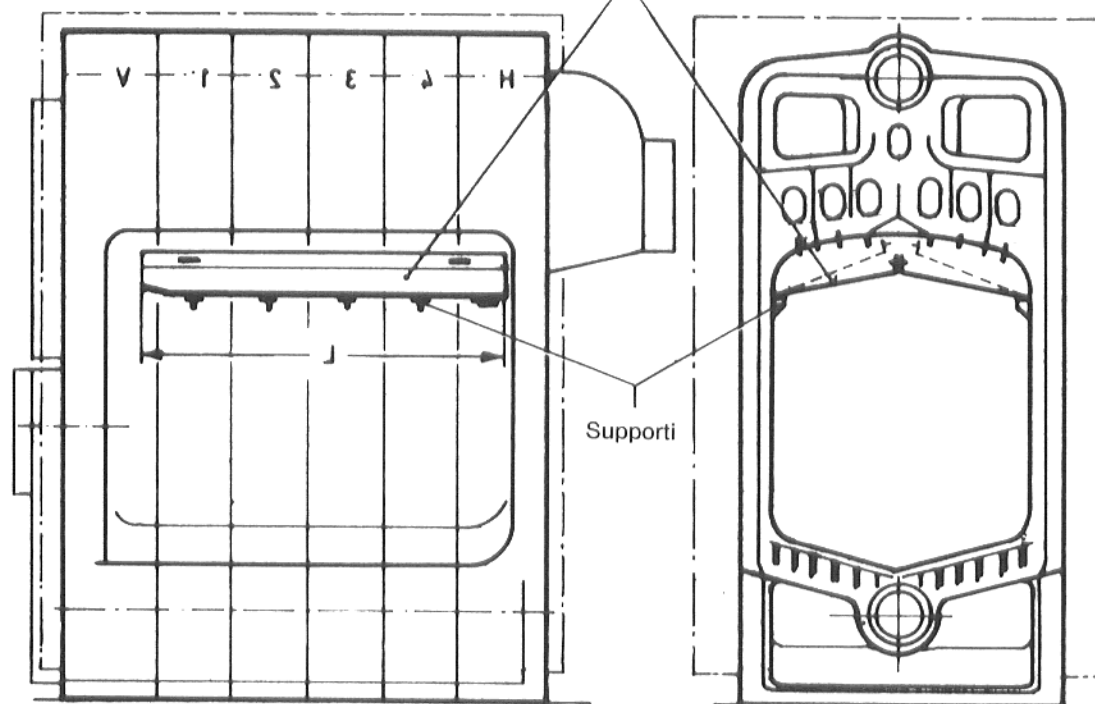


Fig. 15

Sezione trasversale

Sezione longitudinale

8. Montaggio del quadro comando

Togliere il pannello frontale ed entrambi i coperchi.

Montare la guaina d'immersione nell'elemento posteriore (vedi Fig. 19).

Far passare il cavo del bruciatore nel canale del pannello laterale destro, e fissarlo per mezzo della piastrina di copertura. Passare il cavo sotto la traversa anteriore e posarlo sul materassino isolante (Fig. 16).

Aprire i passaggi predisposti nel coperchio anteriore, previsti per il passaggio dei cavi e dei capillari degli apparecchi di comando caldaia.

Infilare i ganci del coperchio anteriore nelle fessure dei pannelli laterali e avvitarlo alla traversa.

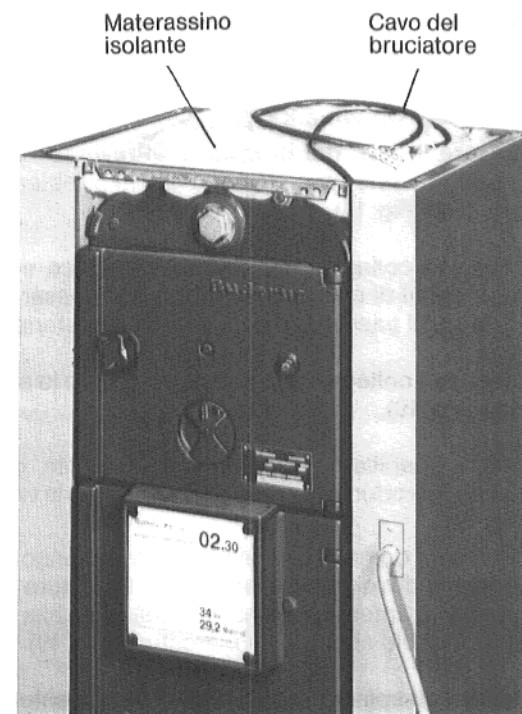


Fig. 16

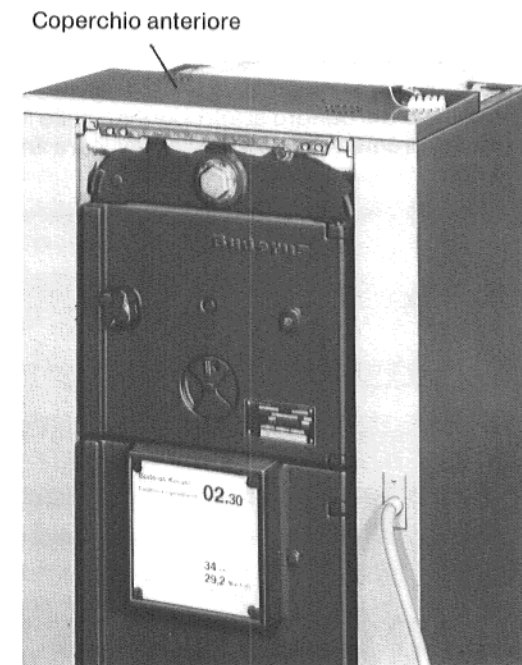


Fig. 17

Avvitare lo zoccolo del quadro comando al coperchio anteriore (vedi Fig. 18).

Le linee de terra dello zoccolo sono da avvitare con le viti di fissaggio intermedie.

Passare il cavo del bruciatore attraverso l'apertura del coperchio anteriore, avvitarlo alla morsettiera dello zoccolo (vedi Fig. 18).

Il cavo di collegamento alla rete elettrica e quelli degli apparecchi di comando saranno fatti passare attraverso gli appositi passacavo della traversa posteriore (Fig. 8).

Eeguire i collegamenti dei cavi secondo lo schema elettrico (Fig. 19).

Posare i capillari sul materassino isolante, condurli alla guaina, introdurre le sonde e fissarle con la vite di arresto (Fig. 19).

Per quadri comando Ecomatic, il cavo bianco della sonda Ecomatic deve passare attraverso l'apertura rotonda del coperchio anteriore, ed essere collegato alla morsettiera dello zoccolo secondo la marcatura (Fig. 19).

Inserire gli spinotti del cavo di collegamento del quadro comando nella morsettiera dello zoccolo e bloccarli (Fig. 19).

Collocare i capillari nell'apertura dello zoccolo.

Posare il quadro comando inclinato sullo zoccolo (le alette di aggancio del quadro si introducono nelle fessure dello zoccolo), premere verso il basso e avvitare anteriormente (Fig. 19).

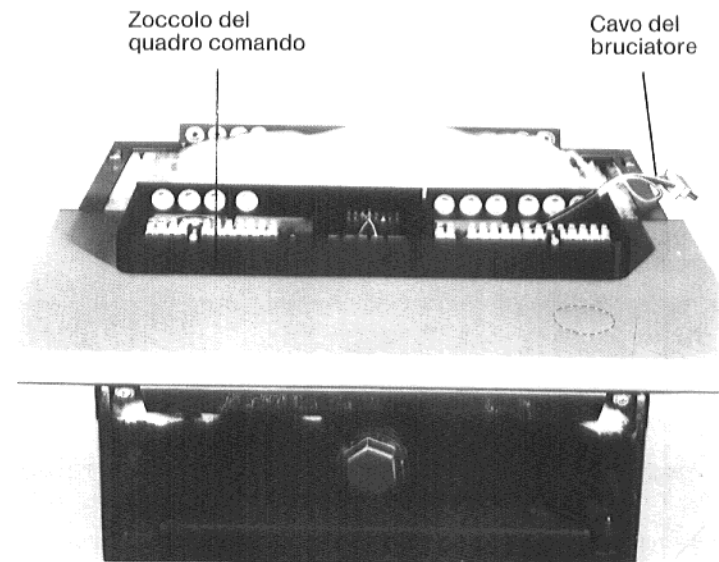


Fig. 18

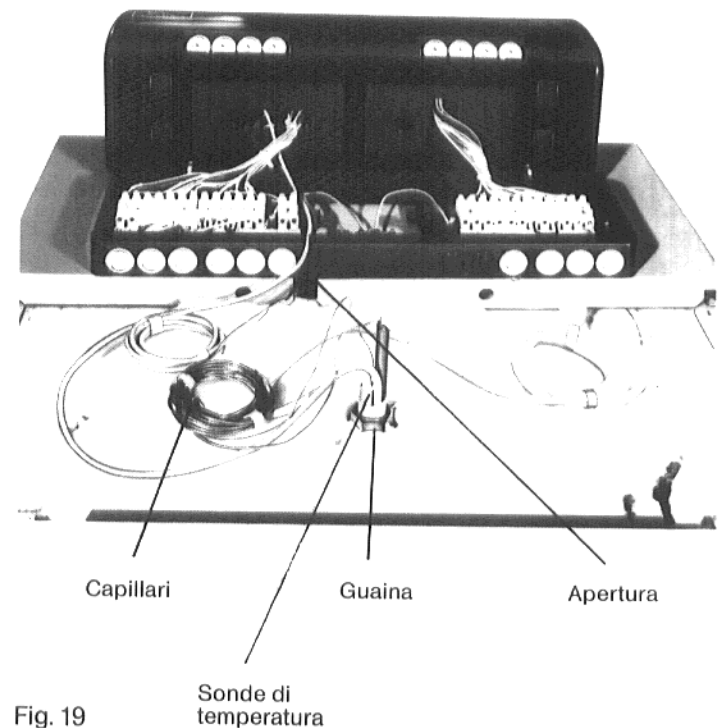


Fig. 19

Infilare i ganci del coperchio posteriore nelle fessure del coperchio anteriore e avvitarlo alla traversa posteriore (Fig. 20).



Fig. 20

Rimontare il pannello frontale (Fig. 21).

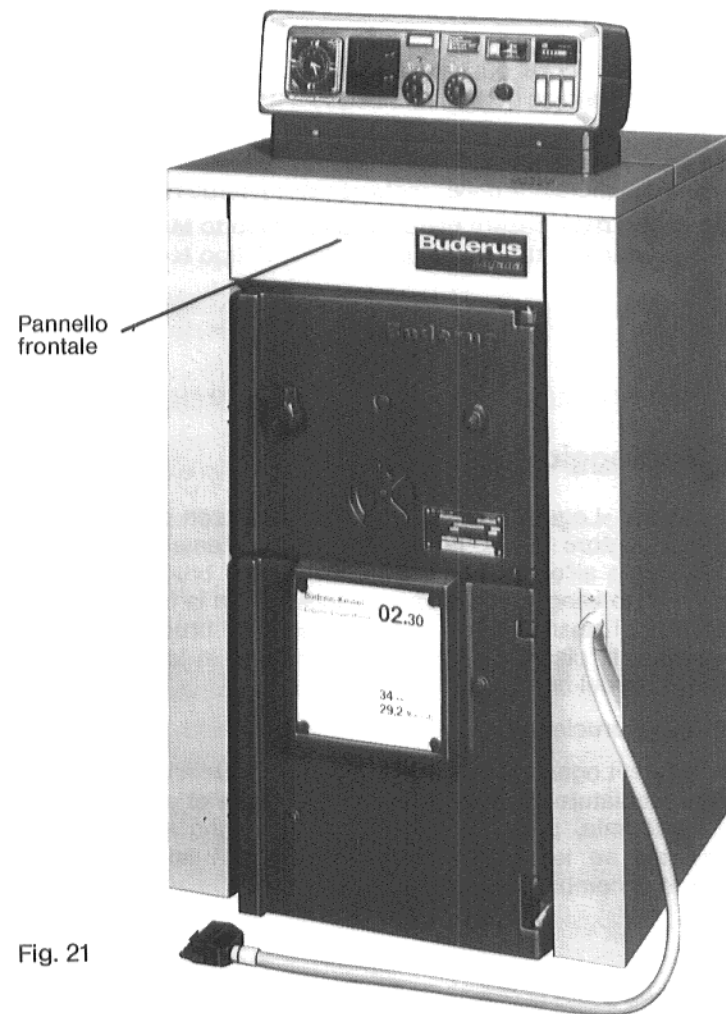


Fig. 21

Montaggio del quadro comando per il circuito caldaia

Togliere il coperchio posteriore. Liberare l'apertura predisposta per il passaggio dei capillari nel coperchio anteriore.

Montare la guaina d'immersione nell'elemento posteriore. Srotolare i capillari, portarli alla guaina posandoli sul materassino isolante, introdurre le sonde e bloccarle con la vite d'arresto.

Togliere il coperchio del quadro comando, avvitare il quadro al coperchio anteriore.

I capillari saranno fatti passare attraverso l'apertura nel coperchio anteriore.

Rimontare il coperchio posteriore infilandone i ganci nel coperchio anteriore e avvitandolo alla traversa posteriore.

Per caldaie senza quadro di comando Buderus deve essere montato un doppio termostato nel foro con filettatura $\frac{3}{4}$ ".

Possano essere utilizzati soltanto doppi termostati con guaina d'immersione della lunghezza massima de 120 mm.

Allo scopo deve essere utilizzato un manicotto M4 ISO/R49 eventualmente una riduzione $\frac{3}{4}$ " - $\frac{1}{2}$ " tipo N4 ISO/R49.

9. Montaggio del bruciatore

Le caldaie »Logana« 02.30 vengono fornite con piastra portabrucciato forata, qualora il relativo diametro sia comunicato all'ordinazione. Se il foro per il bruciatore non è stato eseguito in fabbrica, tagliarlo con la fiamma ossidrica. Trapanare i fori per il fissaggio del bruciatore e avvitare la piastra con la sua guarnizione in amianto nella porta del bruciatore.

Avvitare il bruciatore.

Le caldaie »Logana« 02.30 non necessitano bruciatori con apparecchiature particolari. Tutti i bruciatori di gasolio a 2800 G/min. presenti sul mercato possono essere impiegati, se le loro caratteristiche si adattano alla camera di combustione della caldaia.

Quadro comando per circuito caldaia

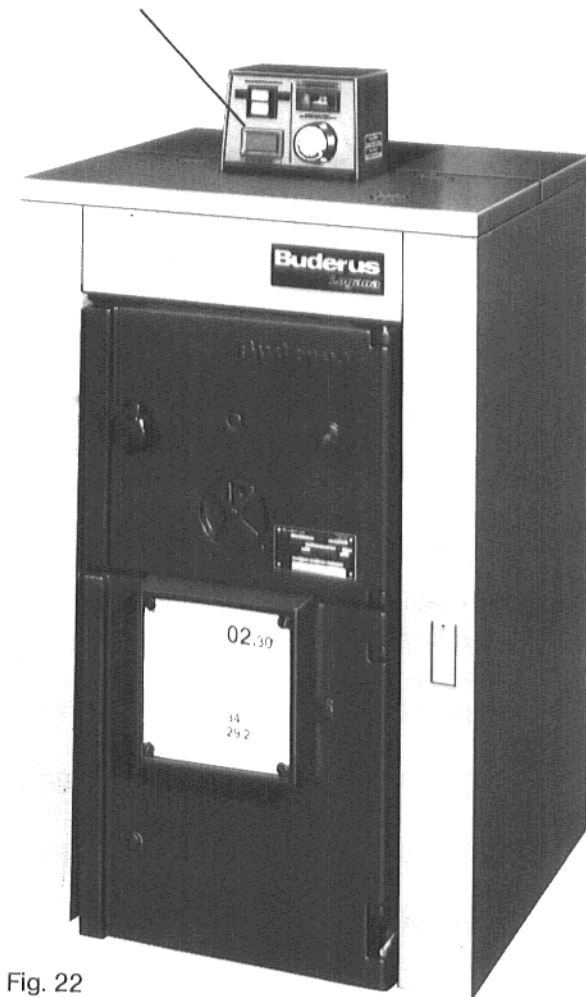


Fig. 22

Edizione: Marzo 1982
Con riserve di variagione!