

Montagevoorschrift

voor de gietijzerenverwarmingsketel »Logana« C 02.40 – cokes-omstelbrandketel

Algemeen

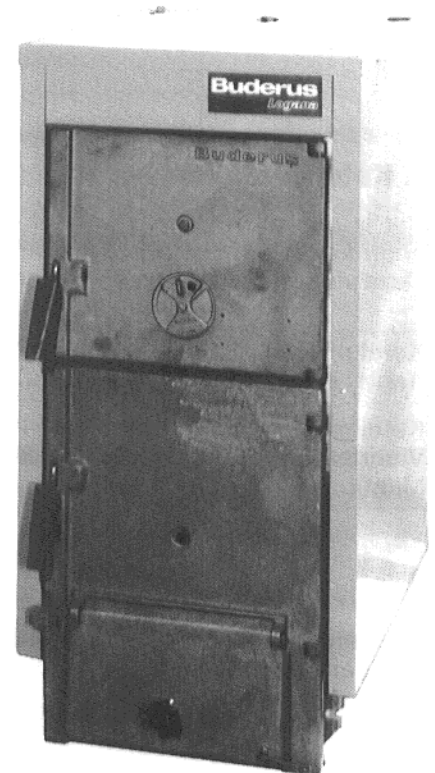
De gietijzerenverwarmingsketel Buderus »Logana« C 02.40 is speciaal ontwikkeld voor het stoken van vaste brandstoffen.

Het bedieningsvoorschrift van de verwarmingsketel is in de verpakking opgenomen.

Bij omschakeling op vloeibare brandstof de speciale aanwijzingen, welke samen met de omschakelonderdelen zijn verpakt, aanhouden.

Montagevolgorde

1. Levering
2. Ketelvloer
3. Opstelling
4. Montage van de rookgasverzamelaar
5. Montage van de ketelbemanteling



**»Logana« C 02.40
voor 16–46 kW
(voor 14–40 Mcal/h)**

Afsluitplug 1½" in het voorlid plaatsen en afdichten

1. Levering

1 Transportpallet:

Samengebouwd ketelblok

1 Doos:

Ketelbemanteling met isolatie en borstelsteel
Onderdelen voor omschakeling op oliestook
(op bestelling)

In de vuurhaard van de ketel liggen:

Rookgasverzamelaar (bij de ketel van 3 leden reeds gemonteerd)
Reinigingsborstels
Plug 1½"
Montage- en bedieningsvoorschrift, dekljst, regelstang, regelschroef en afdichtmateriaal verpakt.

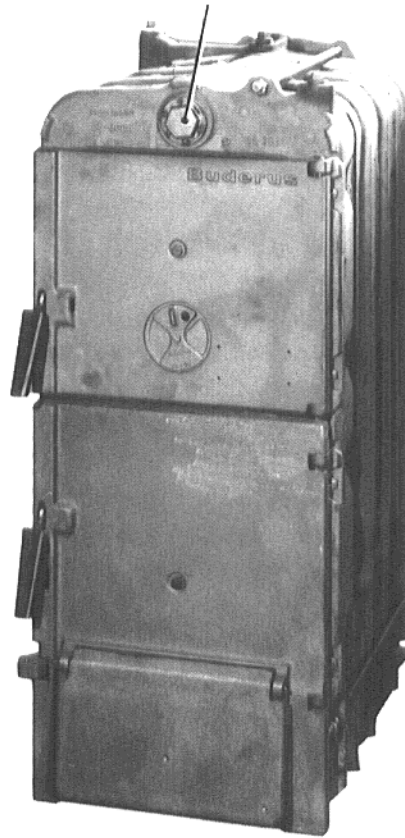


Fig. 1

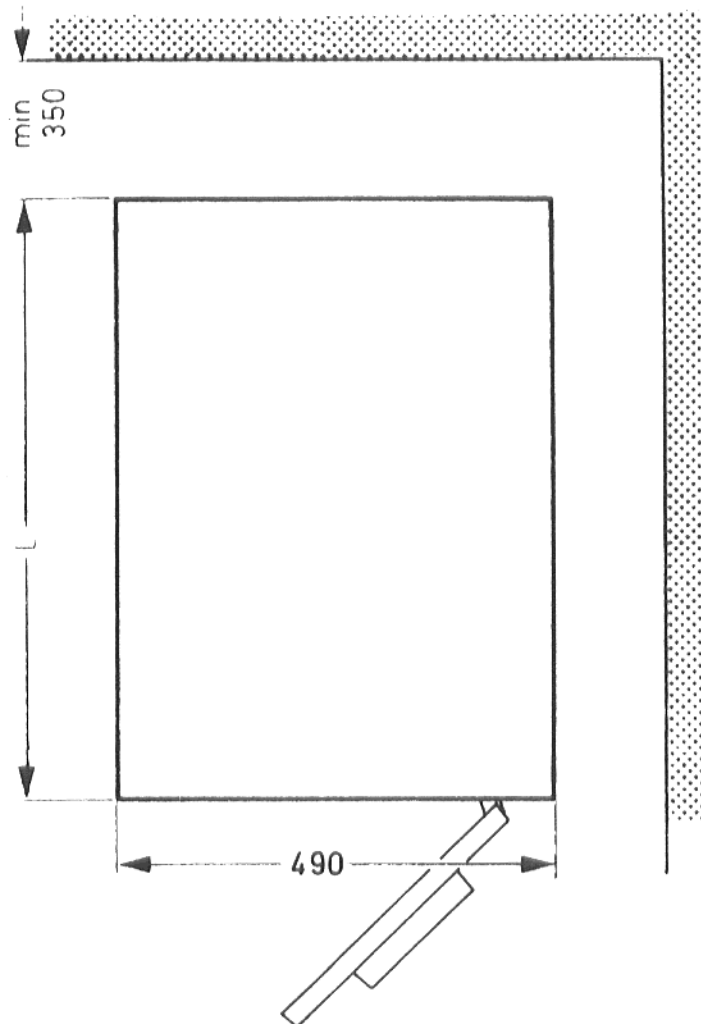
2. Ketelvloer

Het is aan te bevelen, de ketel op een 5 tot 10 cm hoge ketelvloer (beton of metselwerk), te plaatsen. Deze vloer dient vlak en waterpas de zijn.

Ketelgrootte/ Aantal leden	02.40 14/3	02.40 19/4	02.40 27/5	02.40 35/6	02.40 40/8
Ketellengte/ Vloerlengte Maat L	385	485	585	685	885

3. Opstelling

De ketel op de bovengenoemde vloer plaatsen. De voorzijde van ketelvloer en asdeur gelijk houden. De ketel vervolgens met behulp van een waterpas, in horizontale en verticale richting uitrichten. Zonodig ter opvulling, metalen strippen of wiggen aanbrengen.



Ketelbreedte / Vloerbreedte = 490 mm
Ketellengte / Vloerlengte = maat L

4. Montage van de rookgasverzamelaar

Voor het monteren van de rookgasverzamelaar, ketelkit op de kitrand aanbrengen.

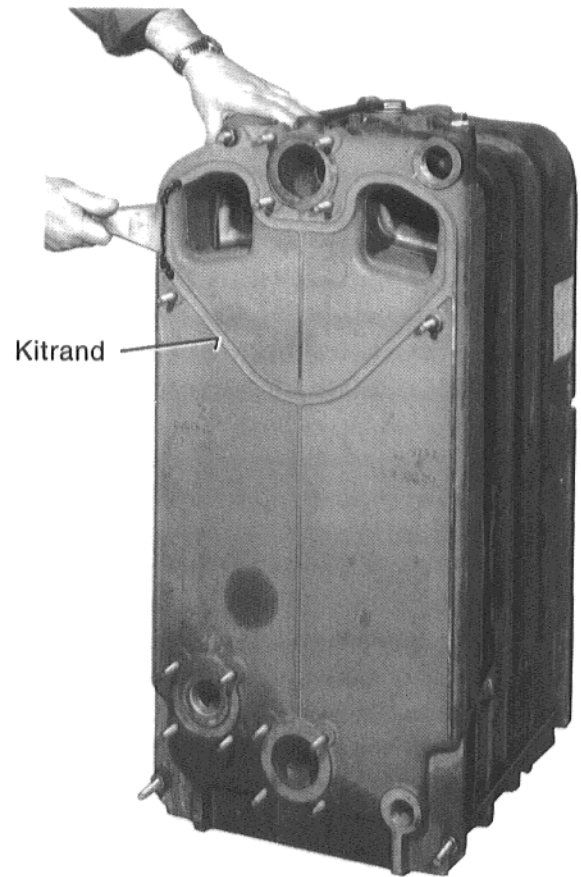


Fig. 3

De rookgasverzamelaar op de ketel plaatsen en vastschroeven.

De rookgasafvoer dient stijgend, langs de kortst mogelijke weg naar de schoorsteen te worden gevoerd.

Bij de bestelling van een rookbuis-afdichtmanchet, dient het hierbij behorende montagevoorschrift te worden aangehouden.

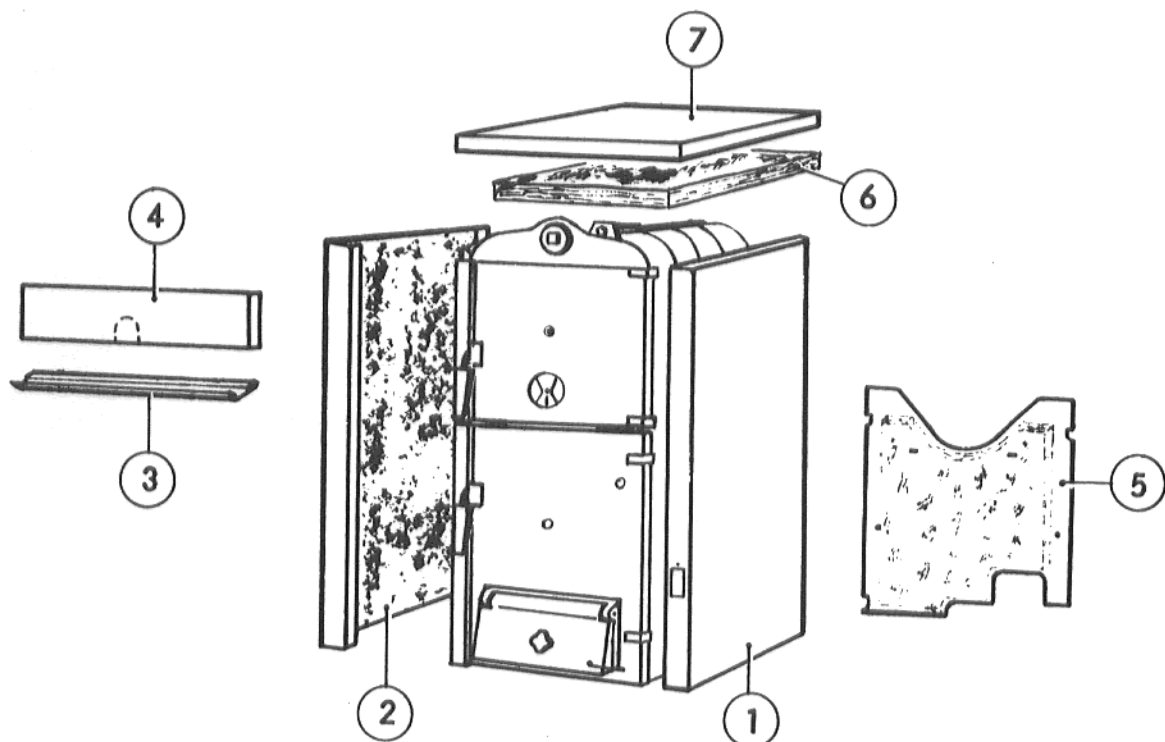
Rookgasverzamelaar



Fig. 4

Nadat de ketel is aangesloten op het leidingnet van de verwarmingsinstallatie, dient het geheel te worden afgeperst.

Onderdelen van de ketelbemanteling



Montagevolgorde:

1. Rechter zijplaat
2. Linker zijplaat
3. Deklijst
4. Voorplaat
5. Achterplaat
6. Isolatie-deken
7. Bovenplaat

5. Montage van de ketelbemanteling

De rechter zijplaat met de omgezette kanten op de trekstang plaatsen.

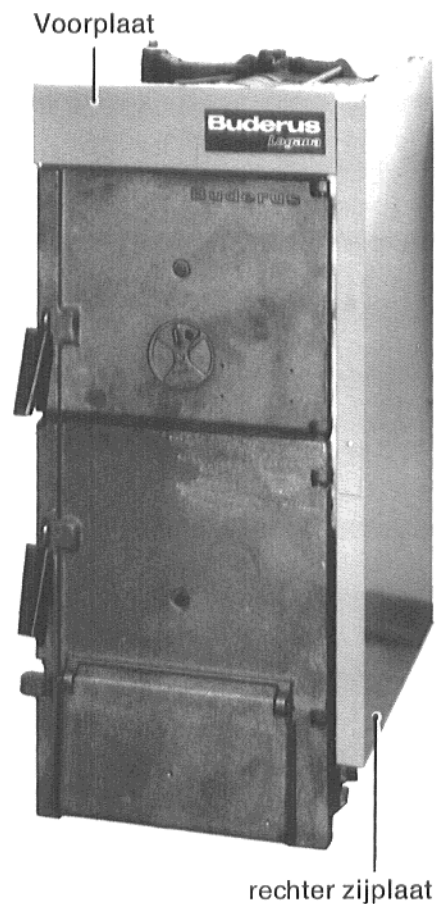


Fig. 5

De linker zijplaat op dezelfde wijze aanbrengen.

Alvorens de voorplaat aan te brengen, de meegeleverde deklíjst plaatsen.

De voorplaat met behulp van de aan beide zijden aangebrachte haken in de sleuven, welke zich in de zijplaten bevinden, schuiven.

De steun aan de achterzijde van de voorplaat komt op de trekstang te rusten.

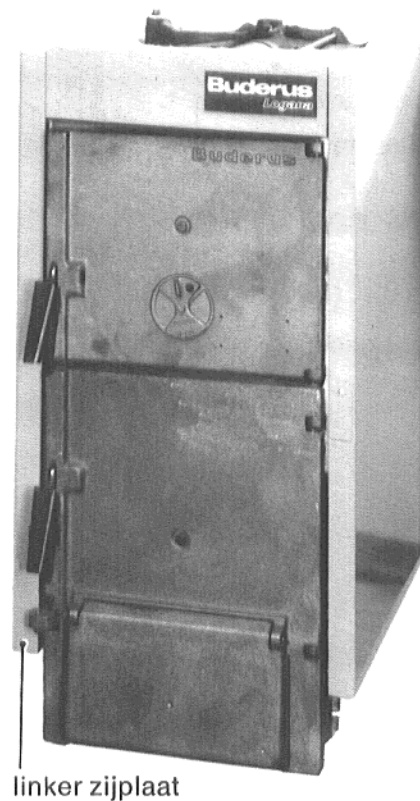


Fig. 6

De achterplaat in de zijplaat steken en vastschroeven.

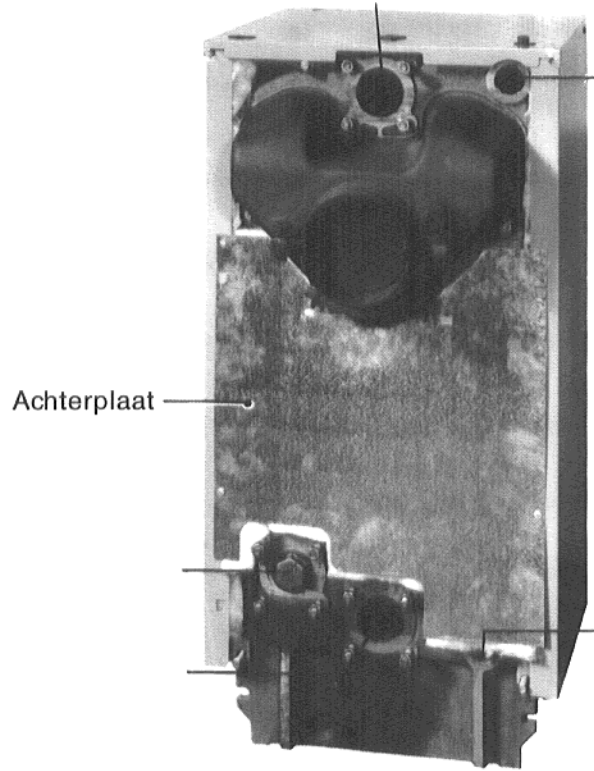


Fig. 7

De los meegeleverde isolatie-deken op de ketel leggen.

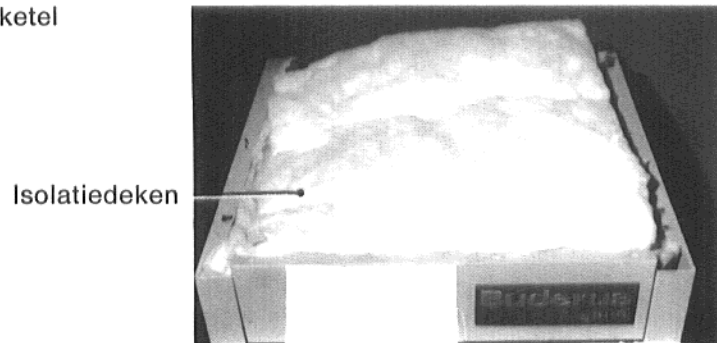


Fig. 8

Wordt een trekregelaar toegepast, dan moet de uitbreekpoort rechts in de bovenplaat, worden verwijderd.

De bovenplaat aan de achterkant met de haken in de zijplaten schuiven en aan de voorzijde over de zijplaten drukken. Hierna de bovenplaat op de zijwanden vastschroeven.

Afdekstrip voor branderkabel op de rechter zijplaat vastschroeven.

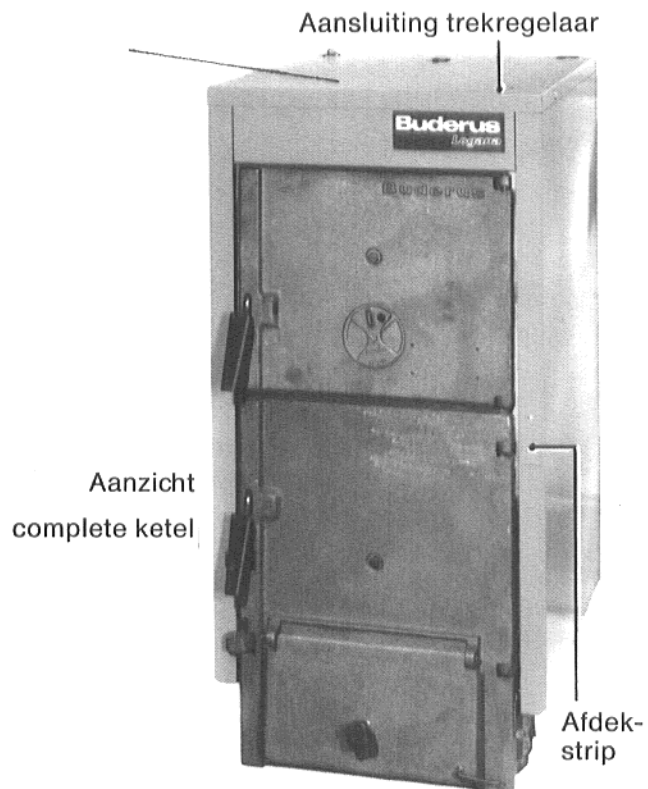


Fig. 9