

Montagevoorschrift

voor de gietijzerenverwarmingsketel »Logana« 02.30 en »Logana-Ecomatic« 02.30

Algemeen

De Buderus-gietijzerenverwarmingsketel »Logana« 02.30, is een omstelbrandketel voor olie- en gasstook alsmede voor vaste brandstoffen.

De meegeleverde, in de vuurhaard liggende console, is bestemd voor de »Loganatherm« 02.30 ketel van 3 leden.

Het bedieningsvoorschrift voor de verwarmingsketel is eveneens samen met de ketel verpakt.

Het montage- en bedieningsvoorschrift voor de schakelkast, is in de verpakking van deze kast opgenomen.

Bij omschakeling op vaste brandstof dient het speciale voorschrift te worden gehanteerd, dat samen met de hiervoor bestemde onderdelen is verpakt.

Bij de »Logana-Ecomatic« 02.30 verwarmingsketel speciale aansluitflenzen toepassen.

Voor het op de ketel aansluiten van een afstandbediening, aanvoervoeler en wandchakelkast, aanvullende montagevoorschriften aanhouden.



**»Logana« 02.30
voor 20–81 kW
(voor 17,2–69,7 Mcal/h)**

Voor de »Logana« 02.30 verwarmingsketel, met een hiernaast opgestelde boiler, dient het aanvullende montagevoorschrift te worden geraadpleegd, dat samen met de aansluitstukken verpakt is.

Montagevolgorde

1. Levering
2. Ketelvloer
3. Opstelling
4. Montage van de rookgasverzamelaar
5. Montage van de ketelbemanteling
6. Montage van de brander-mantelbuis en de rookgasgeleideplaat
7. Montage van de schakelkast
8. Montage van mengklep en aansluitleidingen
9. Montage van de oliebrander

Plug 1½", voorzien van pakking (in de vuurhard verpakt) aan de bovenkant in het voorlid draaien

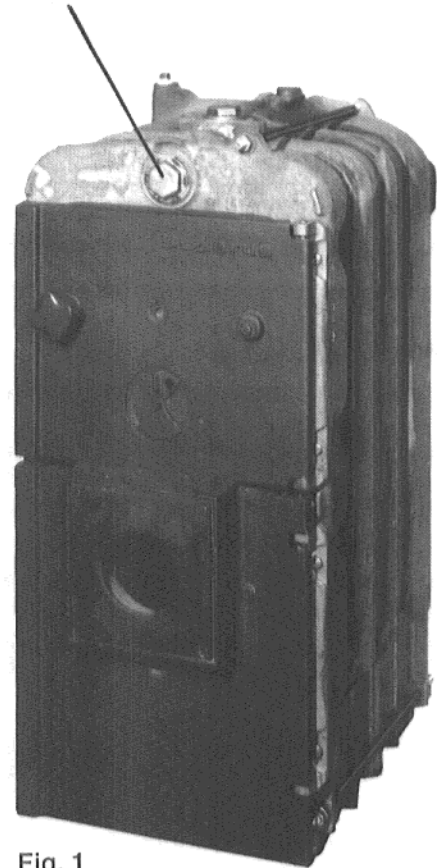


Fig. 1

1. Levering

1 Transportpallet:

Samengebouwd ketelblok met branderdeur.
In de vuurhaard liggend:

Rookgasverzamelaar, brander-mantelbuis, rookgasgeleideplaat, schoonmaakborstels, pakkingen, bedieningsvoorschriften, console (uitsluitend bestemd voor de »Loganatherm« 02.30/3), ketelkit, plug 1½" en asbestkoord.

1 Doos:

Ketelbemanteling met isolatie, borstelsteel.

Los:

Staleninzetplaat voor branderdeur, voorlasflenzen.
Verdere onderdelen (indien besteld) apart verpakt.

2. Ketelvloer

Het is aan te bevelen, de ketel op een 5 – 10 cm hoge ketelvloer (beton of gemetseld) te plaatsen.

Deze vloer dient vlak en waterpas te liggen.

Ketelgrootte/ Aantal leden	02.30 21/3	02.30 29/4	02.30 41/5	02.30 53/6	02.30 70/8
Ketellengte/ Vloerlengte Maat L	385	485	585	685	885

3. Opstelling

Voor de opstelling moet er rekening mee worden gehouden dat bij olietels een bepaalde ruimte naast de ketel dient te worden gehouden ten opzichte van de wand, in verband met het opendraaien van de brander deur.

De ketel op de gemaakte vloer opstellen. De voorkant van de brander deur moet gelijk zijn met die van de ketel vloer. De ketel met behulp van een waterpas in horizontale en in verticale richting uitrichten. Zonodig opvullen met metalen strippen of wiggen.

De rookgaszijdige aansluiting dient stijgend en langs de kortste weg naar de schoorsteen te worden gevoerd.

Bij bestelling van een rookbuis-afdichtingsmanchet moet het hierbij behorende voorschrift worden gehanteerd.

Na de aansluiting van de ketel op het leidingnet van de installatie, dient de installatie te worden afgeperst. Bij gesloten installaties dienen de veiligheidsklep en het drukvat te worden afgesloten, voordat men begint met het afpersen. Zie ook artikel 8, "Montage van mengklep en aansluitingen".

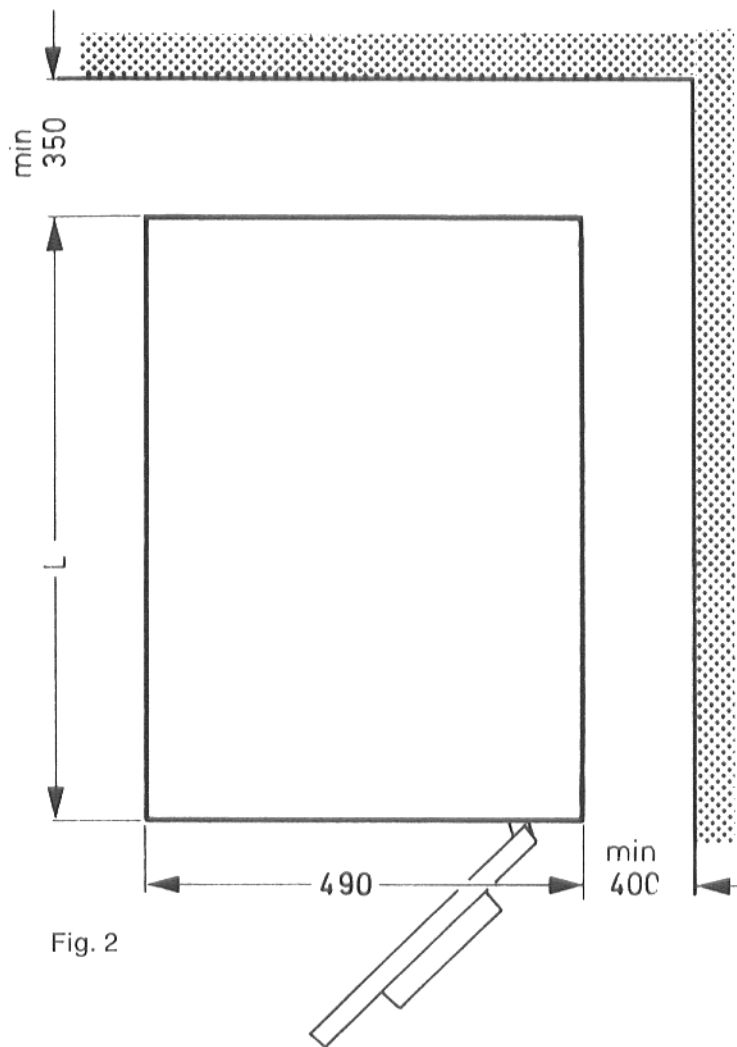


Fig. 2

Ketelbreedte / Vloerbreedte = 490 mm
Ketellengte / Vloerlengte = maat L

4. Montage van de rookgasverzamelaar

Voor het monteren van de rookgasverzamelaar, de kitrand met ketelkit insmeren.

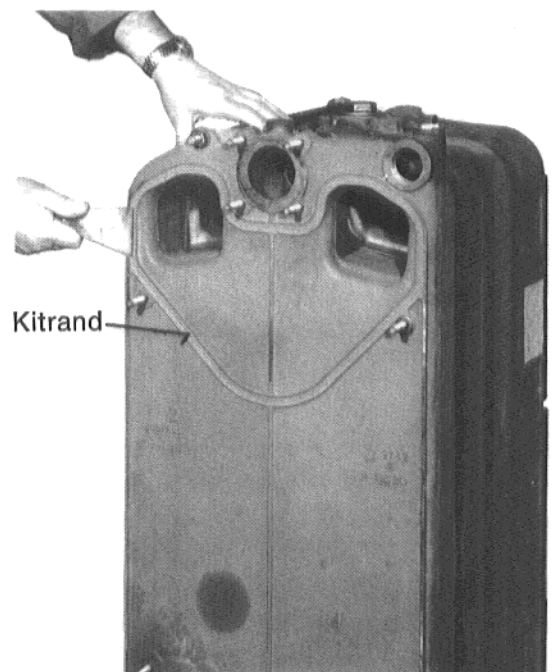


Fig. 3

De rookgasverzamelaar op de ketel zetten en vervolgens vastschroeven.

Rookgasverzamelaar

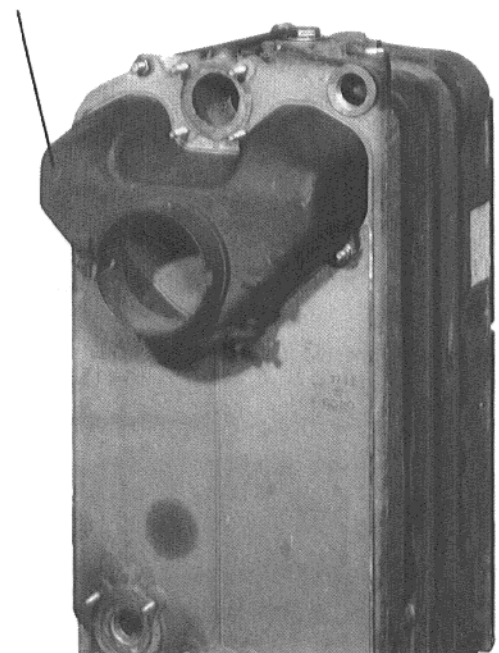


Fig. 4

Onderdelen van de ketelbemanteling

Montagevolgorde

- 1 Linker zijplaat
- 2 Rechter zijplaat
- 3 Voorplaat
- 4 Achterplaat
- 5 Isolatie
- 6 Bovenplaat
- 7 Dompelhuls
- 8 Capillaireleiding
- 9 Voeler
- 10 Schakelkast
- 11 Branderkabel

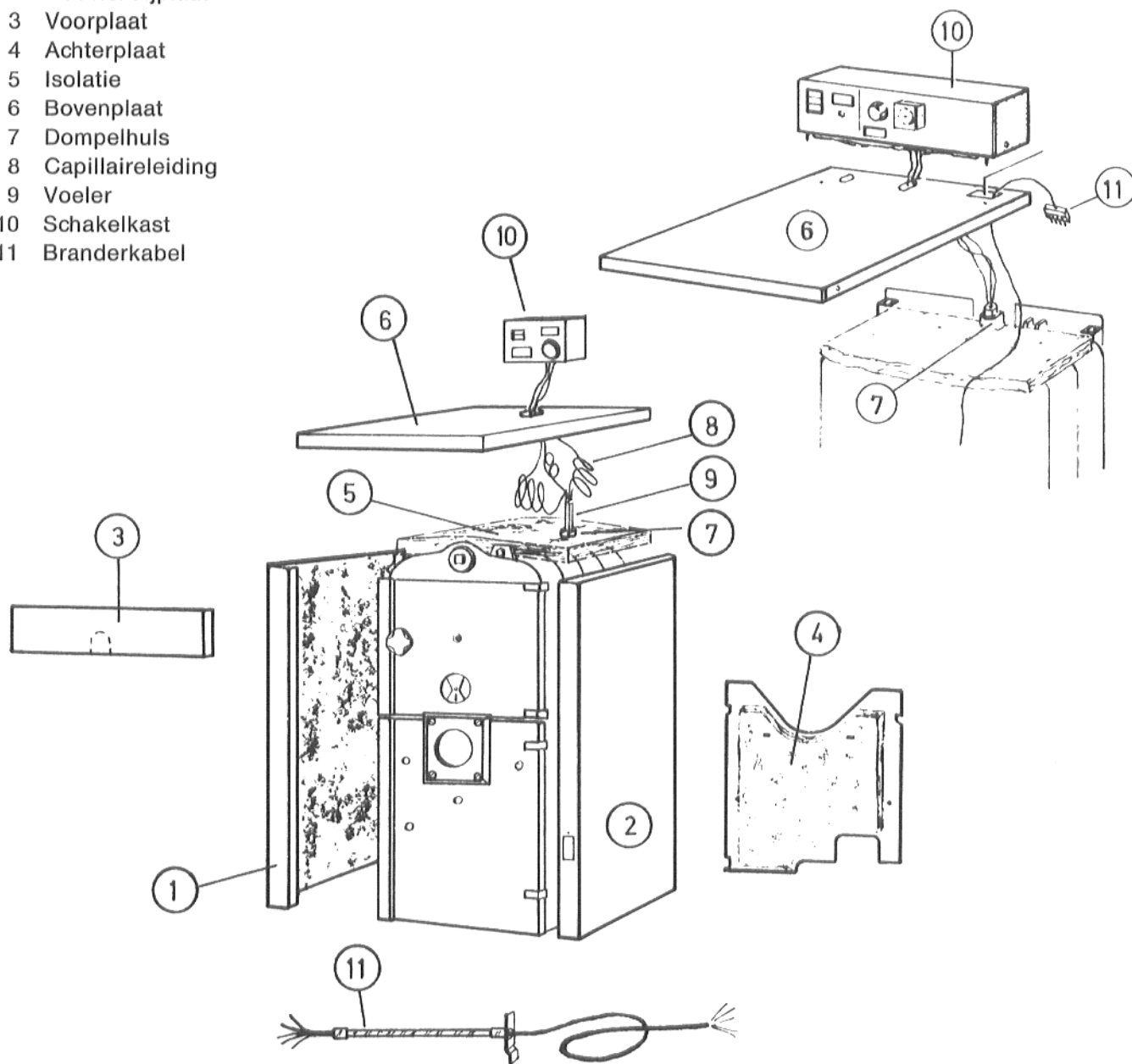


Fig. 6

5. Montage van de ketelbemanteling

Indien een Buderus-schakelkast moet worden gemonteerd, dient voor het aanbrengen van de ketelbemanteling de dompelhuls (in de schakelkast verpakt) te worden gemonteerd.

De zijplaten komen op de trekstangen aan de onderkant van de ketel te rusten.

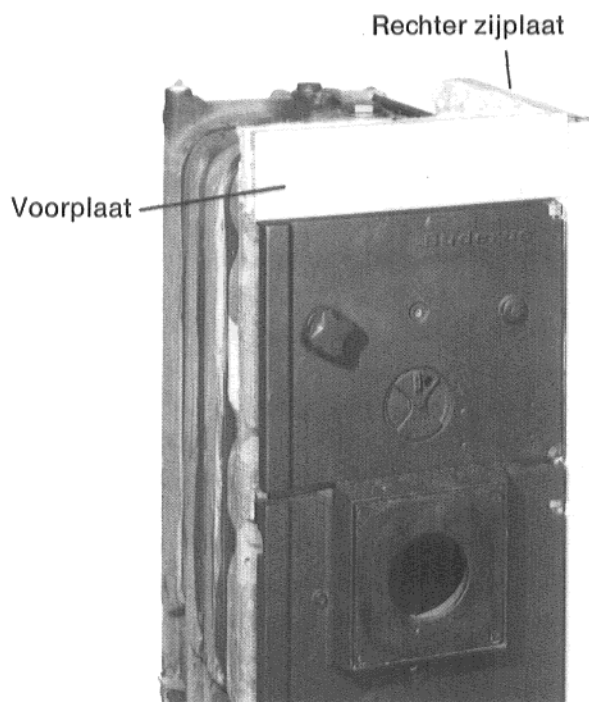


Fig. 7

De rechter zijplaat met de aan de binnenzijde omgezette kanten aan de trekstang hangen.

De linker zijplaat op dezelfde wijze aanbrengen.

De voorplaat met de aan beide zijden omgezette kanten in de zijplaten steken.

De aan de achterzijde van de voorplaat aangebrachte steun, wordt op de trekstang boven op de ketel geplaatst.

Linker zijplaat

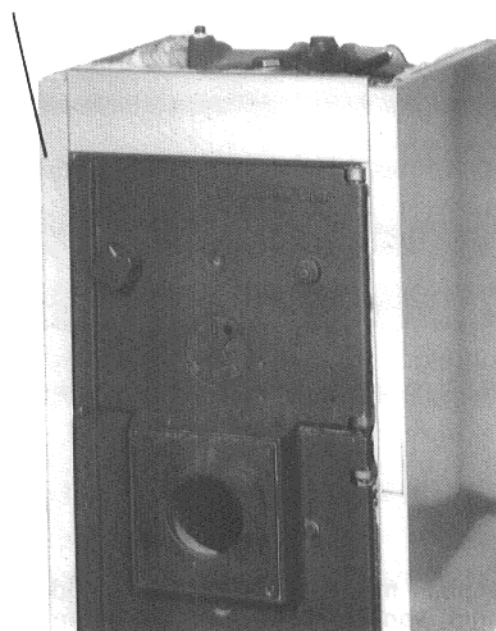


Fig. 8

De achterplaat aan de zijplaten ophangen en hierop vastschroeven (zonodig de lipjes enigszins openbuigen).

Ketel-
achterplaat

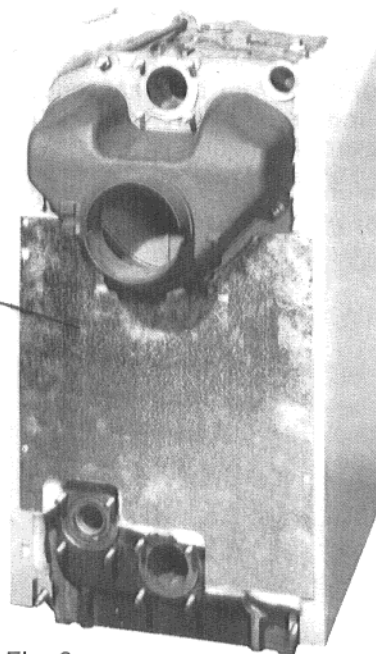


Fig. 9

De isolatiedeken op de ketel leggen. Zie afbeelding.

Isolatiedeken

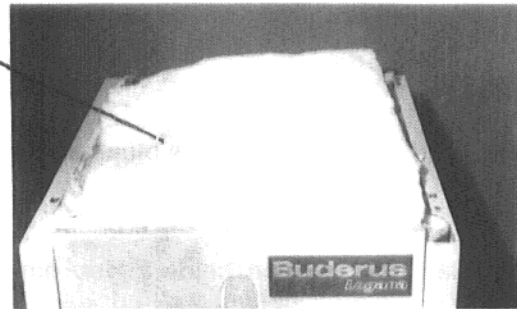
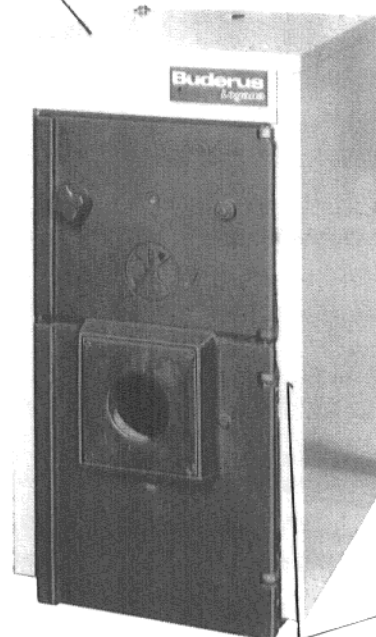


Fig. 10

De bovenplaat met de strippen (achterzijde) in de uitsparingen van de zijplaten schuiven en aan de voorkant vastschroeven.

Afdekplaat voor branderkabel op de rechter zijplaat vastschroeven.

Bovenplaat



Afdekplaat

Fig. 11

6. Montage van de rookgasgeleideplaat

De bij de ketels van 6 en 8 leden toe te passen rookgasgeleideplaat, dient op de nokken aan het achter- en het voorlaatste tussenlied te worden gelegd.

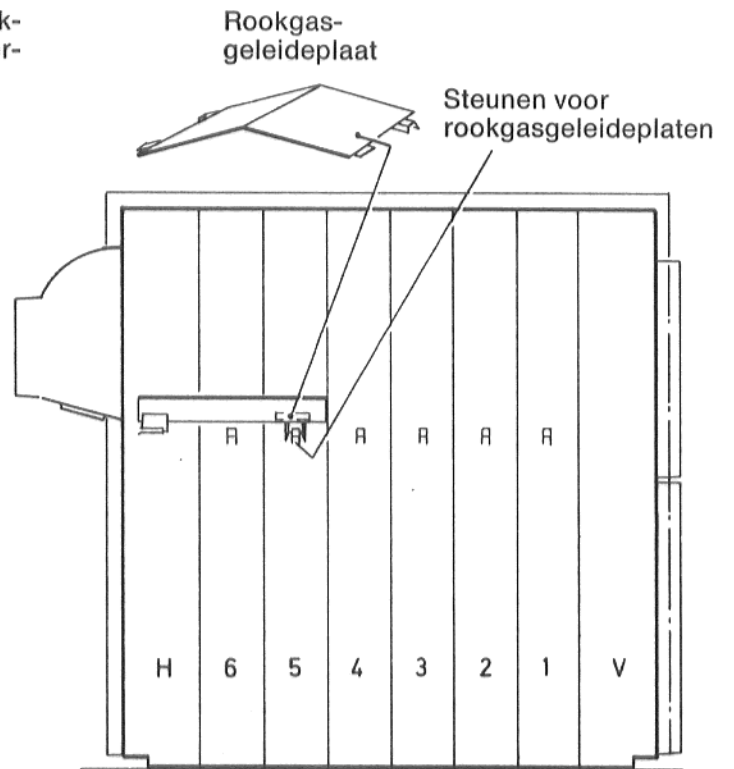


Fig. 12

7. Montage van de schakelkast

Montage van de schakelkast voor ketelregeling

De bovenplaat (6) van de ketel afnemen. De dompelhuls in het achterlid aanbrengen en verpakken. De capillaire-leidingen (8) afrollen, door het gat in de bovenplaat steken en op de isolatiedeken (5) leggen. Zie ook afbeelding 14 op bladzijde 9.

De voelers in dompelhuls (7) steken en vastzetten. Vervolgens de bovenplaat weer aanbrengen. De schakelkast op de ketel vastschroeven. De elektrische bedrading volgens schema aansluiten.

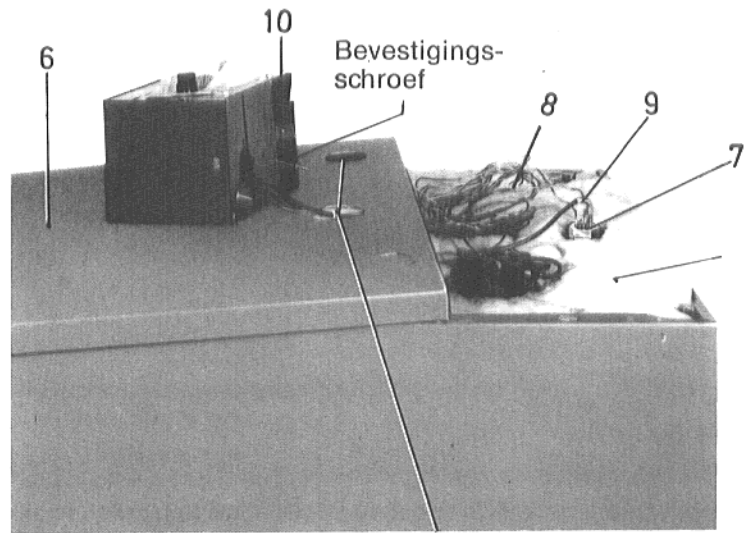


Fig. 14

Montage van de schakelkast voor ketel- en verwarmingsregeling

De bovenplaat (6) van de ketel afnemen. De dompelhuls in het achterlid aanbrengen en verpakken. De branderkabel (11) in de zijplaat leggen, met behulp van de afdekstrip bevestigen en bovenop de ketel over de isolatiedeken leggen.

De uitbreekpoort uit de bovenplaat verwijderen. De voelers in de dompelhuls steken en vastzetten.

De branderkabel (11) volgens schema in de schakelkast aansluiten.

Bij ketels zonder Buderus-schakelkast, de ketelregel- en maximaalthermostaat, resp., de begrenzingstermostaat (dubbelthermostaat) in de $\frac{3}{4}$ " boring plaatsen. Er mogen uitsluitend dubbelthermostaten gebruikt worden met een dompelhuls-lengte van 120 mm.

De noodzakelijke verloopnippel R $\frac{1}{2}$ ", bijvoorbeeld R $\frac{3}{4}$ " - $\frac{1}{2}$ " Nr. 241.

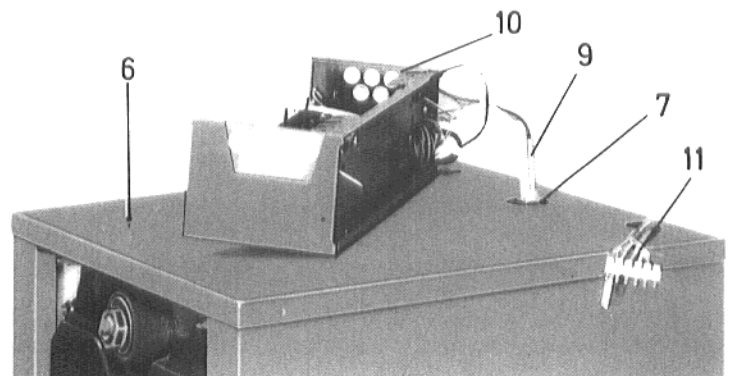


Fig. 15

8. Montage van mengklep en aansluitleidingen

De Buderus-vierwegmengklep kan zowel rechts als links op de ketel worden aangesloten. Bij bestelling met aansluitleidingen, bestaand uit een aanvoer- en een retouraansluiting, kan de mengklep naar keuze rechts of door het draaien van de bocht in de retour- en het 180° draaien van de aanvoeraansluiting, ook links op de ketel worden aangesloten.

De mengklep en de aansluitleidingen, compleet met de hierbij behorende draadflenzen afdichten en vervolgens op de ketel aansluiten.

Voor het monteren van een gemotoriseerde mengklep dient het hierbij behorende montagevoorschrift (samen met de apparatuur verpakt) te worden aangehouden.

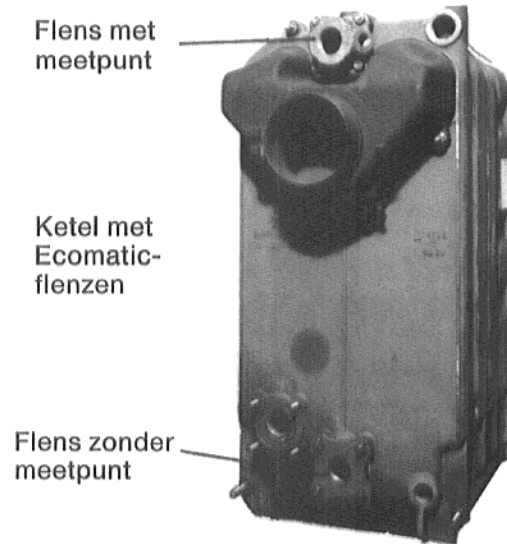


Fig. 16

9. Montage van de oliebrander

Bij de »Logana« 02.30 ketels is het brandergat reeds in de fabriek geboord, indien de gewenste diameter bij de bestelling is opgegeven. Indien dit niet is gebeurd, dan dient het gat autogeen te worden uitgesneden. Vervolgens de bevestigingsgaten ten behoeve van de brander boren, de stalen branderinzetplaat voorzien van asbestkoord aanbrengen en vastschroeven.

De oliebrander monteren.

Bij de »Logana« 02.30 ketels zijn geen branders met speciale voorzieningen noodzakelijk.

Bij de keuze van de brander dient echter wel rekening te worden gehouden met de voorschriften van de branderleverancier ten aanzien van de branderkopuitvoering, van de te behalen ketelcapaciteit, en de afmetingen van de betreffende vuurhaard (verstuiver – stuwplaat – branderbuiscombinatie).

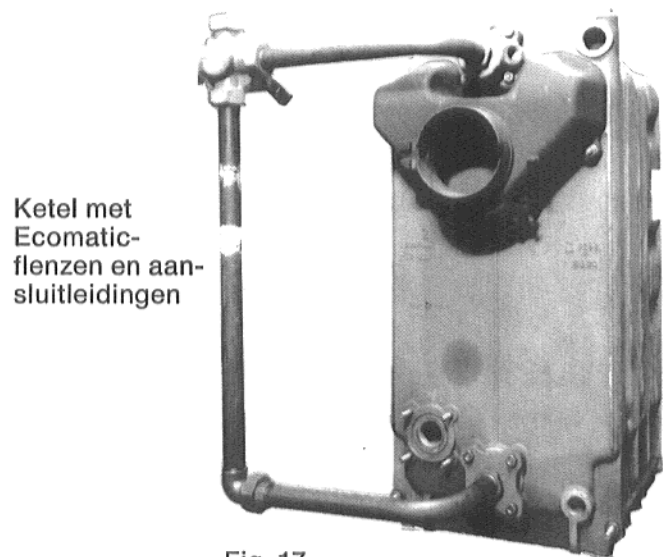


Fig. 17

