

Montagevoorschrift van de Buderus-gietijzerenverwarmingsketel,
type "logana" 12.

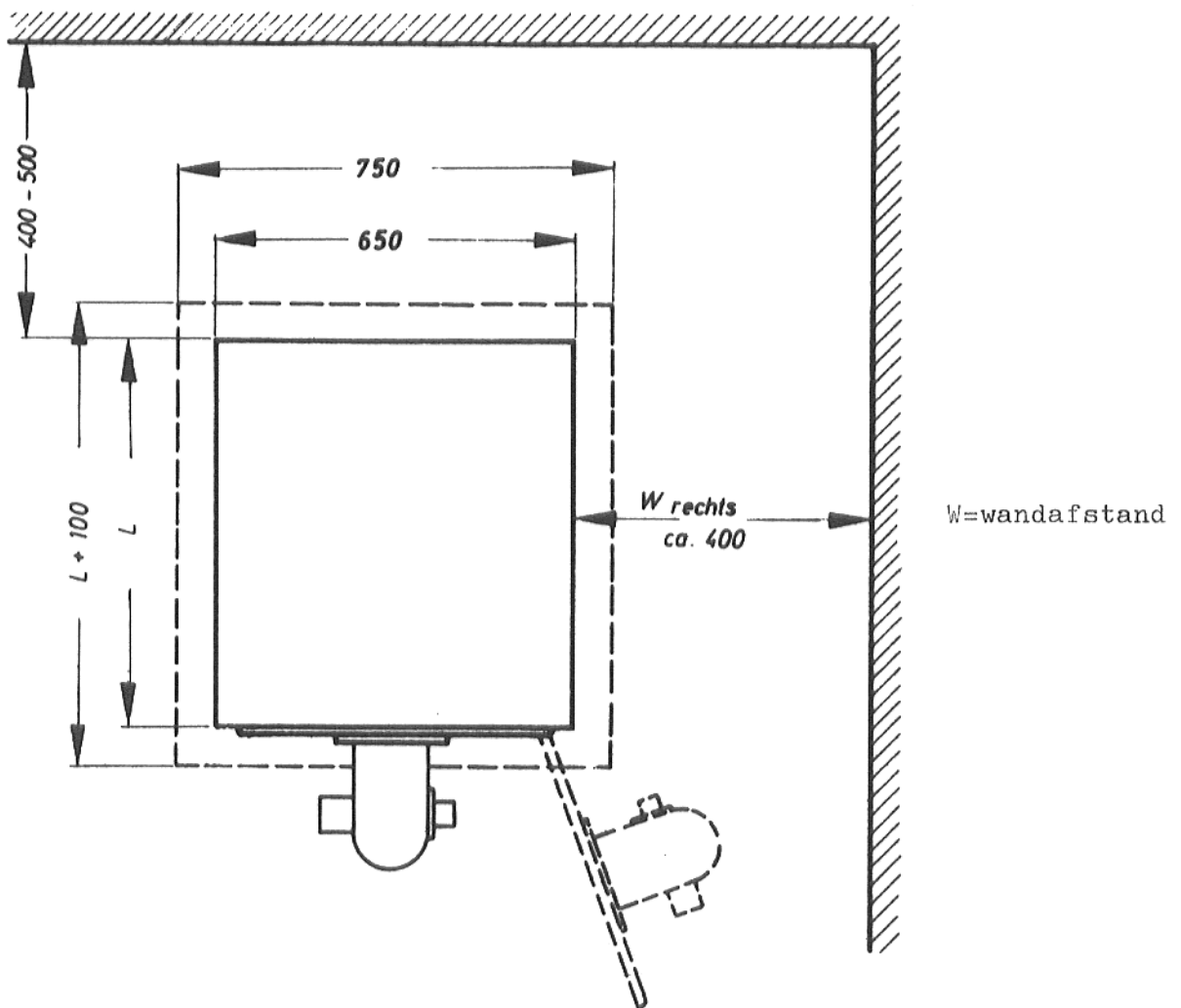
Algemeen:

De olie- respektievelijk de cokesketel wordt in standaarduitvoering samengebouwd geleverd. De rookgasverzamelaar, alsmede de bemanteling en de schakelkast moeten nog worden gemonteerd. Zie bij bestelling in losse leden de samenbouwvoorschriften op bladzijde 7-9. Bij ketels van 8-10 leden is door de fabrikant een instroomverdeelbuis in de onderste naaf geplaatst en op het achterlid bevestigd.

Voor de "Loganatherm" ketels, type 12 N en 12 T, moeten de aanvullende montagevoorschriften worden aangehouden.

1. Levering
bladzijde 2
2. Opstelling
ketelvloer, bladzijde 1
3. Montage van de rookgasverzamelaar
bladzijde 3
4. Montage van de ketelbemanteling
bladzijde 3 en 4
5. Montage van de schakelkast
bladzijde 5 en 6
6. Het samenbouwen van de ketel, bij levering in losse leden
bladzijde 7, 8, 9 en 10
7. Omstelling van olie- op cokesstook
bladzijde 11
8. Omstelling van cokes- op oliestook
bladzijde 12

ketelvloer



Het is verstandig de ketel op een betonnen- of gemetselde ketelvloer te plaatsen, welke ongeveer 5 tot 10 cm hoog dient te zijn. De ketelvloer in de lengte en in de breedterichting van de ketel, compleet met bemanteling, ongeveer 100 mm uit laten steken.

aantal leden	5	6	7	8	9	10
ketellengte "L"	615	715	815	915	1015	1115
Ketelvloerlengte "L" + 100	715	815	915	1015	1115	1215

olieketel

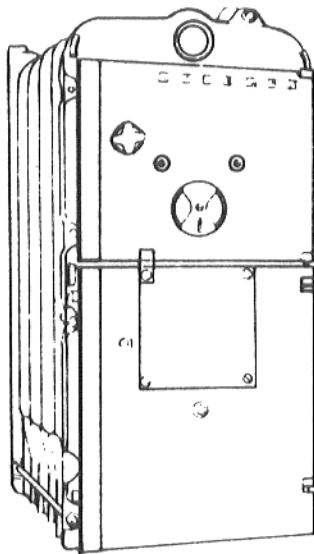


fig.1

Levering:

Ketelblok op transportpallet.
Rookgasverzamelaar los.
Schakelkast(uitsluitend op be-
stelling)in doos.
Omstel-onderdelen in doos.
Aansluitstukken(voor separate
boiler)in doos.
Flenzen in een bundel.
Montage- en bedieningsvoor-
schriften,
Schoonmaakborstels,
Schoonmaakluiken,
Pluggen en pakking,
Ketelkit,
Achterwandsteen, respectievelijk
vuurhaard-afschermplaten, in de
vuurhaard liggend.

Bij levering in losse leden:

Ketelleden los.
Trekstangen in een bundel.
Nippels, menie, kit en de in-
stroomverdeelbuis(bij 8-10 le-
den)in een doos.
Onderdelen apart verpakt.
De verschillende pluggen, zijn
niet verpakt(afgedicht).

okesketel

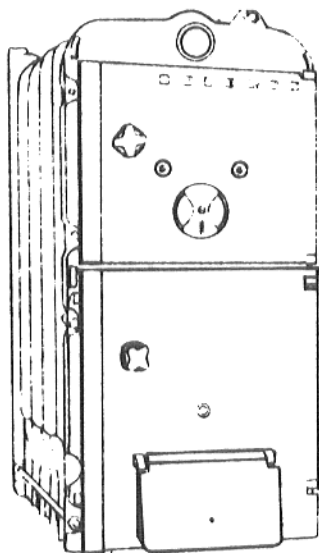
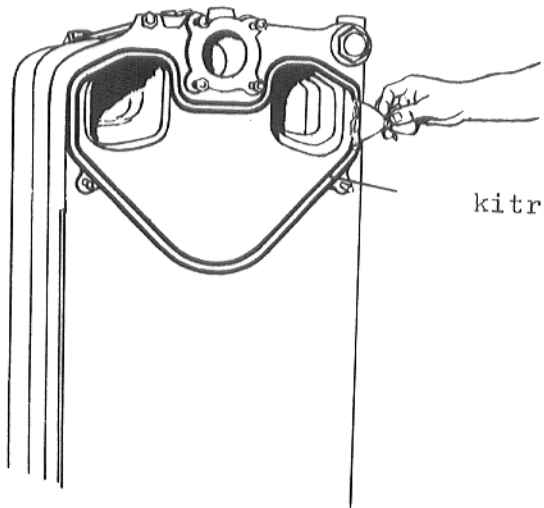


fig.2

Opstelling:

De ketel op de juiste plaats op-
stellen.De ketel horizontaal en
verticaal met behulp van een water-
pas uitrichten.Eventueel met metalen-
vulstukjes of strippen opvullen.

Bij olieketels van 5 tot 7 leden
de meegeleverde achterwandsteen
in het achterlid plaatsen.Bij
ketels vanaf 8 leden moeten
de vuurhaard-afschermplaten,
rechts en links op de hiervoor
aangeboden nokken worden gehangen.
De pluggen voorzien van pakking in
het frontlid vastzetten.

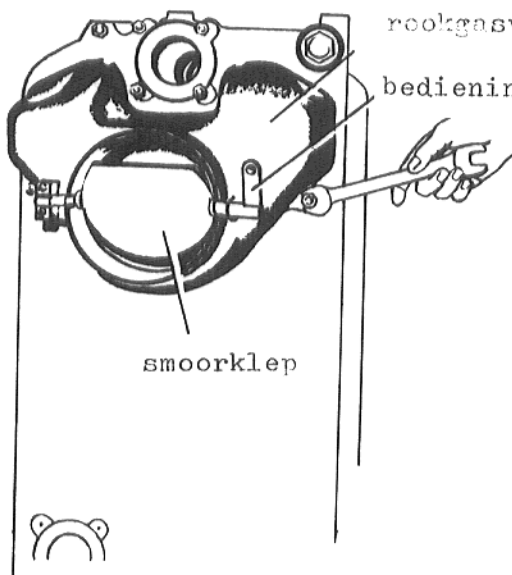


Montage van de rookgasverzamelaar.

kitrand

Voor het monteren van de rookgasverzamelaar, eerst de kitrand van ketelkit voorzien.

fig.3



rookgasverzamelaar

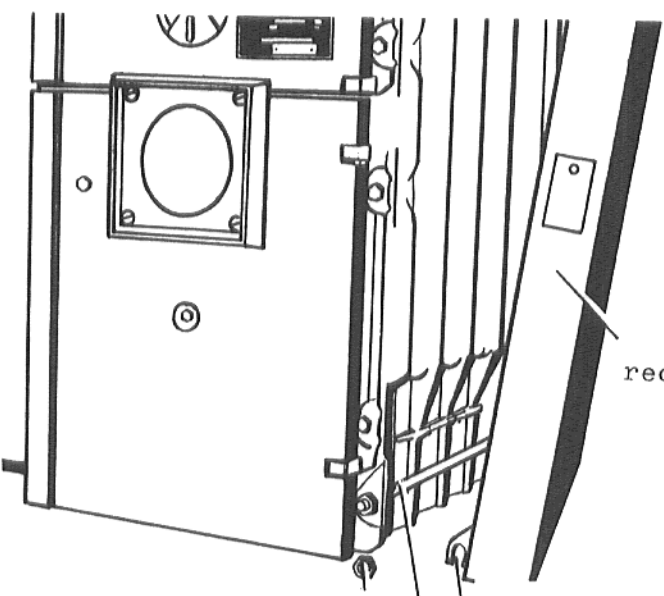
bedieningshendel

smoorklep

De rookgasverzamelaar plaatsen en vastschroeven.

De smoorklep wordt uitsluitend bij de cokesketel (cokes-omstelonderdelen) geleverd. Bij de montage van de smoorklep, moet de bedieningshendel naar rechts uitsteken (fig.4).

fig.4



Het aanbrengen van de ketelbemanteling

De conramoeren op de trekstangen losnemen (fig.5).

rechtter zijwand

fig.5 conramoer

sleuf

trekstang

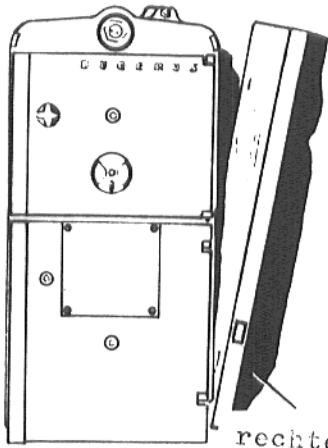


fig.6

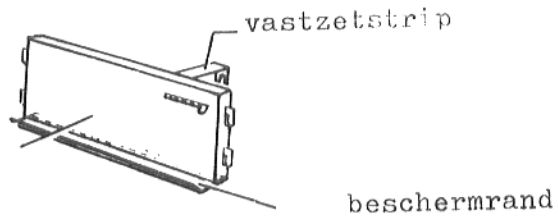
De rechterzijwand met de aan de binnenzijde aangebrachte haakse uitsparing, op de verankerstang plaatsen. De voorste steun is uitgevoerd als sleuf, die aan de achterzijde is geboord. De contramoeren weer aanbrengen. Zie fig.5

De linkerzijwand op dezelfde manier plaatsen. De voorste steun is hier geboord, terwijl de achterste sleufvormig is.

Uitsluitend bij ketels met cokesstook.

Voor het plaatsen van de voorplaat, dient eerst de meegeleverde beschermrand te worden aangebracht.

rechter zijwand



voorplaat

vastzetstrip

beschermrand

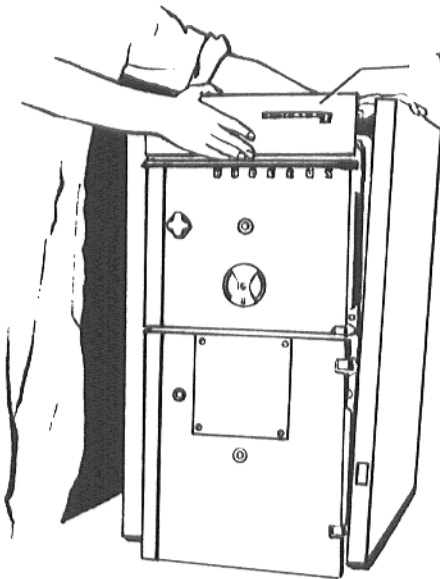


fig.7

De voorplaat met behulp van de aan beide zijden aangebrachte haken, aan de zijplaten bevestigen. De aan de achterzijde van de voorplaat geplaatste ~~vastzetstrip~~ strip, zal dan op de trekstang steunen.

De voorste bovenplaat op de zijwanden leggen en vastschroeven. De los meegeleverde isolatiedeken achter de voorste bovenplaat op de ketel leggen. De onderste en daarna de bovenste achterplaat aanbrengen en vervolgens vastschroeven.

De achterste bovenplaat (met de sleuven) op de zich aan de voorste bovenplaat bevindende trippen schuiven en daarna op de zijwanden vastschroeven.

isolatiedeken

voorste bovenplaat

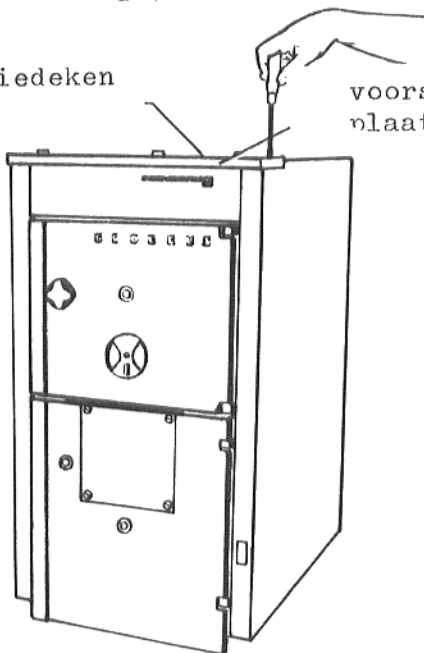


fig.8

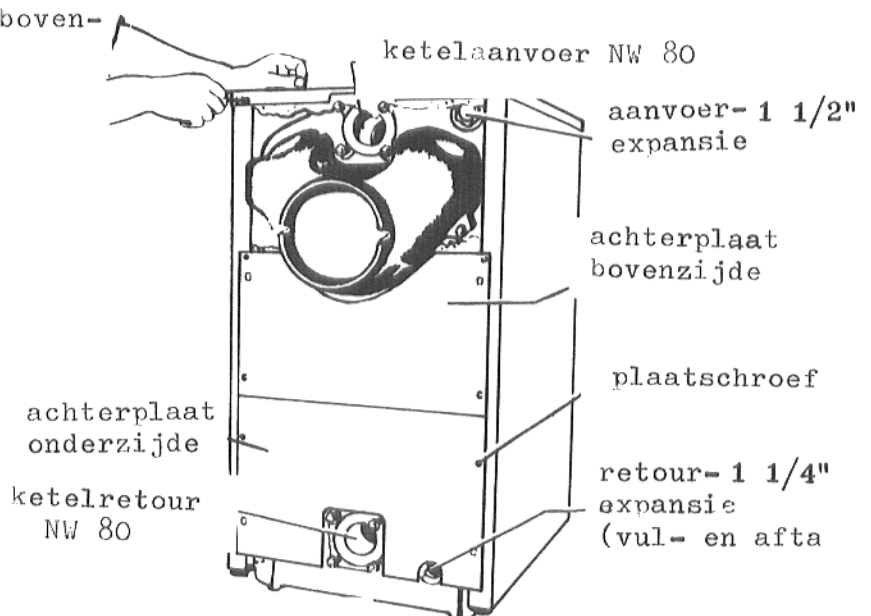


fig.9

ketelaanvoer NW 80

aanvoer- 1 1/2" expansie

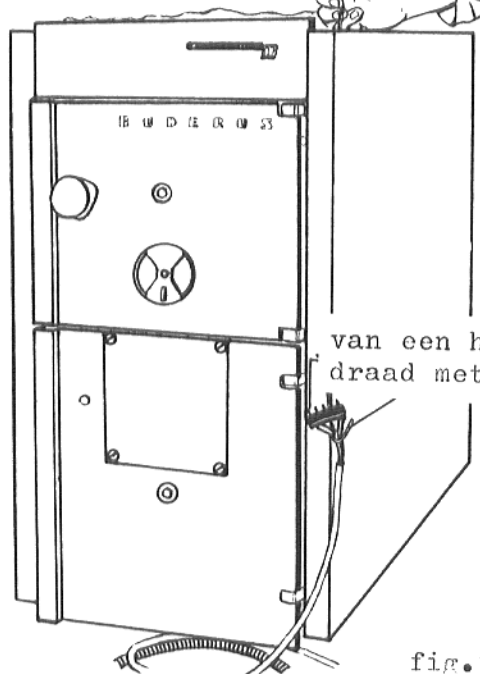
achterplaat bovenzijde

plaatschroef

achterplaat onderzijde

ketelretour NW 80

retour- 1 1/4" expansie (vul- en afta)

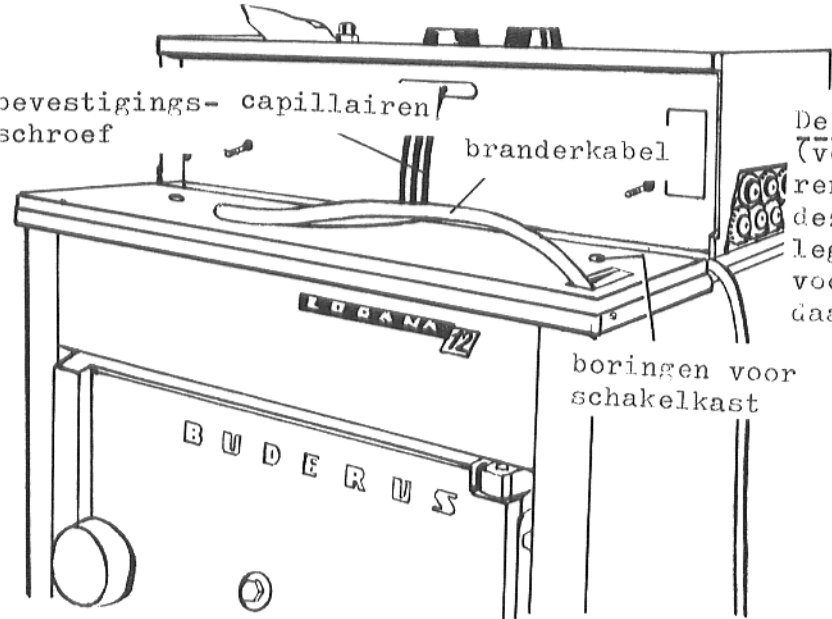


van een haak voorziene draad met branderkabel

fig. 10

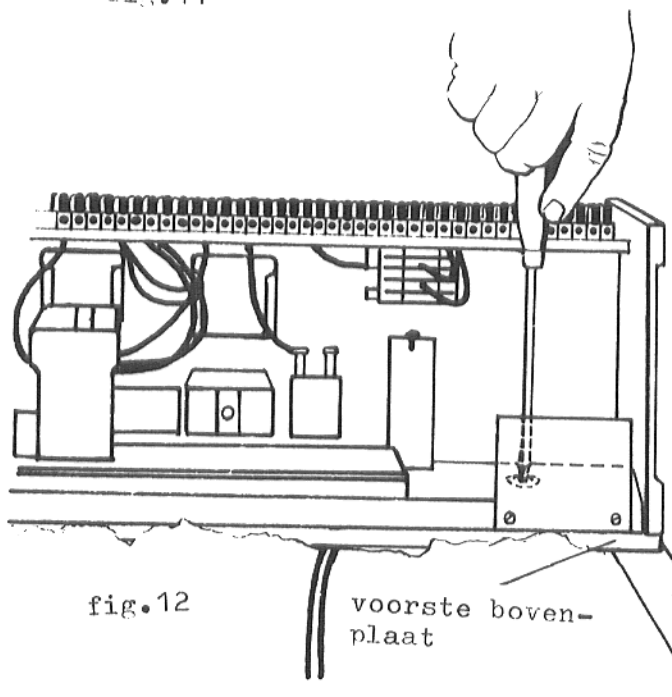
Montage van de schakelkast

De bovenplaten afnemen, vervolgens de afdekstrip (aan de rechterzijwand) van de branderkabel en het schakelkastdeksel verwijderen en de branderkabel met behulp van een (van een haak voorziene)draad door de kabelgoot trekken.



De uitbreekpoorten in de voorste bovenplaat (voor branderkabel en capillairen) verwijderen. De branderkabel door de uitsparing in deze plaat steken en de plaat op de ketel leggen. De branderkabel in de schakelkast voeren, de capillairen afrollen en in de daarvoor bestemde uitsparing leggen.

fig. 11



De schakelkast plaatsen.

Deze vervolgens aan de voorste bovenplaat en de beide zijwanden vastschroeven. (De bevestigingsschroeven zijn in de schakelkast aangebracht).

fig. 12

voorste bovenplaat zijwandketel

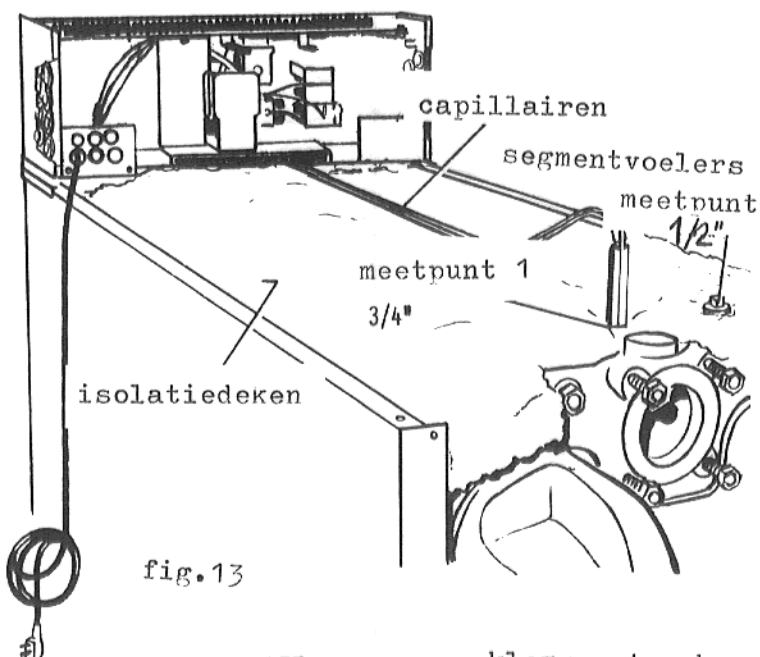


fig. 13

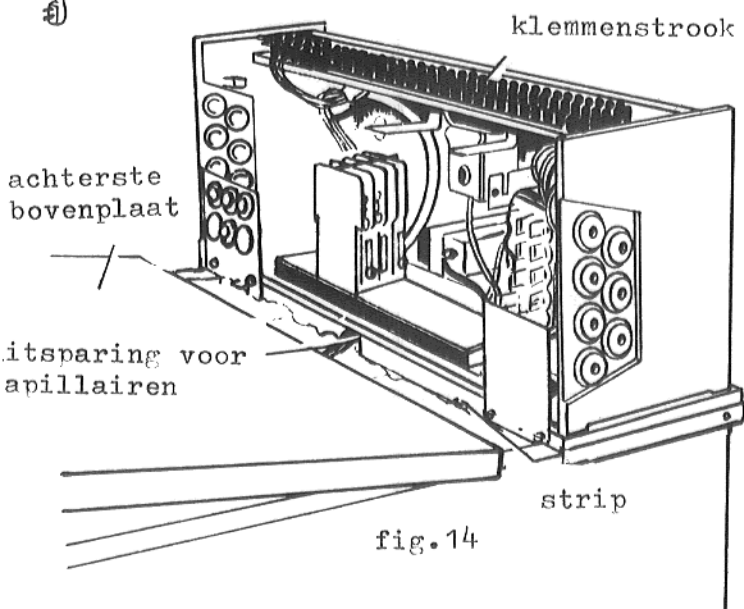


fig. 14

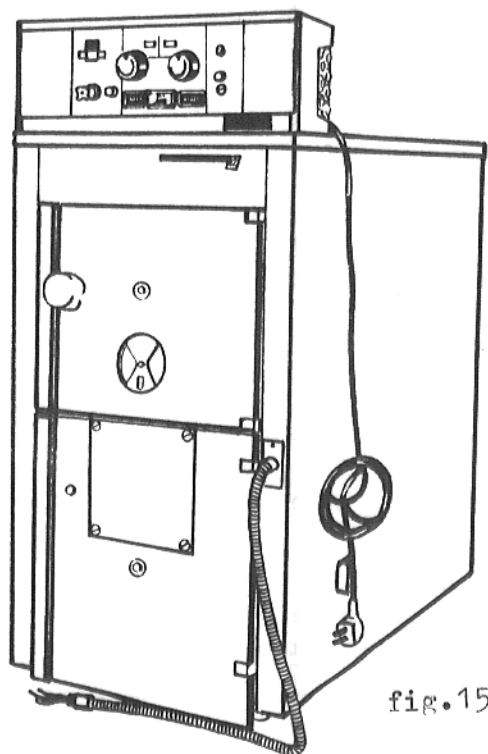


fig. 15

De capillairen over de isolatiedeken naar achteren voeren. De temperatuurvoelers tot aan de aanslag in de dompelhulzen steken en met borgschroeven vastzetten. De dompelhulzen, verpakken voorzover dit nog niet gebeurd was.

De elektrische aansluitingen in overeenstemming met de schematekening aanbrengen. De borgschroeven in het kastgedeelte van de kemmenstrook vastschroeven. De merktekens op de klemmenstrook in acht nemen. De oliebrander in overeenstemming met het aansluitschema aansluiten.

De draden zijn overeenkomstig van merktekens voorzien. De niet van stekeraansluitingen voorziene regelapparatuur, zoals bijvoorbeeld servo-motoren en ruimtethermostaten, dienen door een erkende electro-technicus te worden aangesloten. De aansluitkabel voor de verwarmingsregeling dient direct achter de wartelinvoer (van de schakelkast), te worden geïsoleer

Het deksel van de schakelkast aanbrengen en vastschroeven.

De achterste bovenplaat (met de sleuven) op de strippen aan de voorste bovenplaat schuiven, en op de zijwanden vastschroeven. Bij toepassing van een kleine schakelkast, (instrumentenpaneel) geldt deze zelfde montage volgorde. In de voorste bovenplaat zijn bevestigingspunten (boringen met hieronder geklemde moertjes) hiervoor aangebracht

Bij bestelling zonder BE-schakelkast.

1-traps brander

Regel- en maximaal-, resp. begrenzings-thermostaat (dubbelthermostaat) in meetpunt 1, dopelhuls 120mm lang. De vereiste verloopnippel voor de dubbelthermostaat met 1/2"-aansluiting, bijvoorbeeld R3/4"-1/2" Nr. 241 (26mm lang) De vereiste nippel voor de dubbelthermostaat met 3/4"-aansluiting, bijv. R3/4" Nr. 246 (48mm lang). De thermometer in meetpunt 2.

2-traps brander

Regel- en maximaal-, resp. begrenzings-thermostaat (dubbelthermostaat) voor de eerste trap in meetpunt 1, dopelhuls 120mm lang. De vereiste verloopnippel voor de dubbelthermostaat met R1/2" aansluiting, bijv. R3/4"-1/2" Nr. 241. De nippel voor de dubbelthermostaat met R3/4" aansluiting, bijv. R3/4" Nr. 246. De voeler van de regelthermostaat in meetpunt 2, dopelhuls 120 mm lang.

Samenbouwvoorschrift bij levering in losse leden

Gereedschap en hulpmateriaal:

Voor het samenbouwen zijn in ieder geval de volgende gereedschappen en hulpmaterialen nodig:

1. Compleet stel trekgereedschap
2. Een bankhamer en een houten- of rubberhamer
3. Een **halfronde zoetvijn**
4. Een schroevendraaier
5. Een vlakbeitel
6. Steeksleutels SW 10, 13, 19 en 17
7. Leinolie-menie(vloeibaar)
8. Ketelkit (plastische kit met spuit)
9. Grafietpasta (voor het invetten van bouten en moeren)
10. Kwast en kitspatel (plamuurmes)
11. Poetskatoen
12. Fijn schuurlinnen
13. Machineolie
14. Waterglas
15. Oplosmiddel (benzine)

Leinolie-menie en ketelkit worden door de fabrikant in voldoende hoeveelheid meegeleverd.

Het samenbouwen van de ketelleden:

Voor het samenbouwen de afdichtingsvlakken van ketelnaven en nippels, met een in benzine gedrenkte lap schoonmaken. (zowel de navens als de nippels zijn in de fabriek van een beschermende laag voorzien) De afdichtingsvlakken op beschadigingen controleren, indien nodig met behulp van schuurlinnen reinigen, respectievelijk met behulp van een zoetvijn afbramen. Achterlid opstellen (zie fig. 16).

Navens en nippels gelijkmatig met menie bestrijken.

Het op de juiste manier aanbrengen van de nippels is voor een goede afdichting van de nippelverbindingen van groot belang. De nippels moeten recht, en in het hart van de navens worden geplaatst. De nippels- te beginnen bij het achterlid- met lichte hamerslagen (houten- of rubberhamer) in de navens zetten. Teneinde beschadigingen te voorkomen, moet steeds op de binnenzijde- nooit op de buitenzijde -van de nippels worden geslagen. Is desondanks tengevolge van het inslaan een braam ontstaan, dan moet deze direct worden verwijderd.

Het volgende ketellid met de navens op de geplaatste nippels schuiven. _

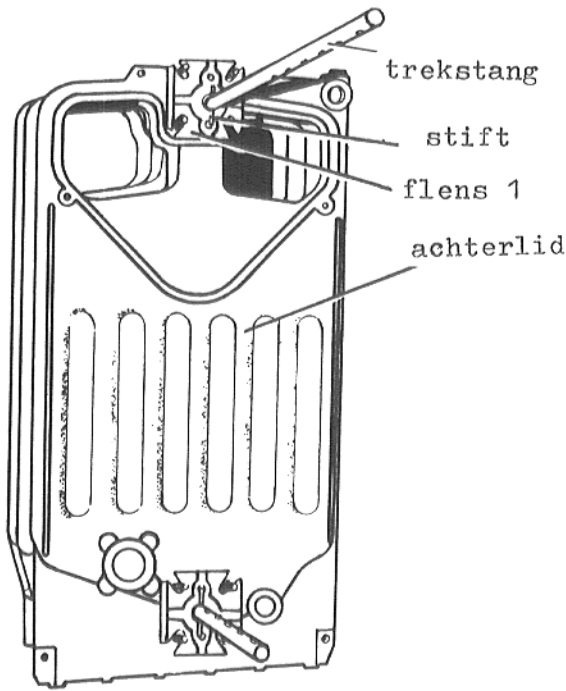


fig. 16

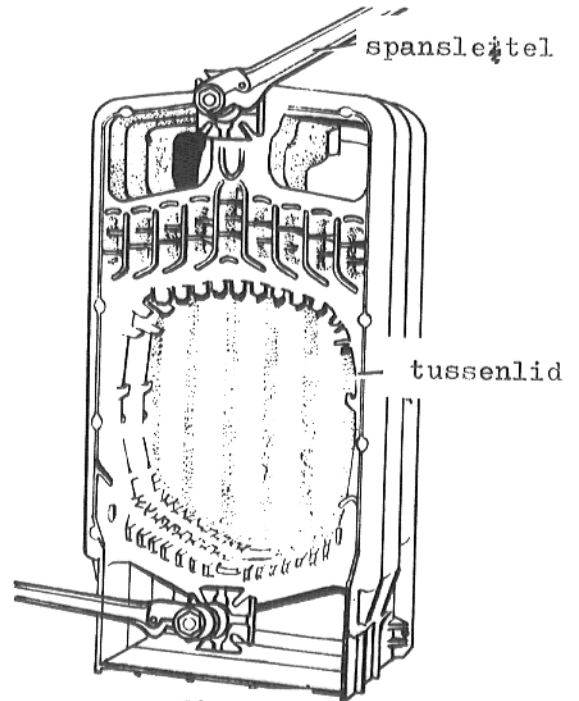


fig. 17

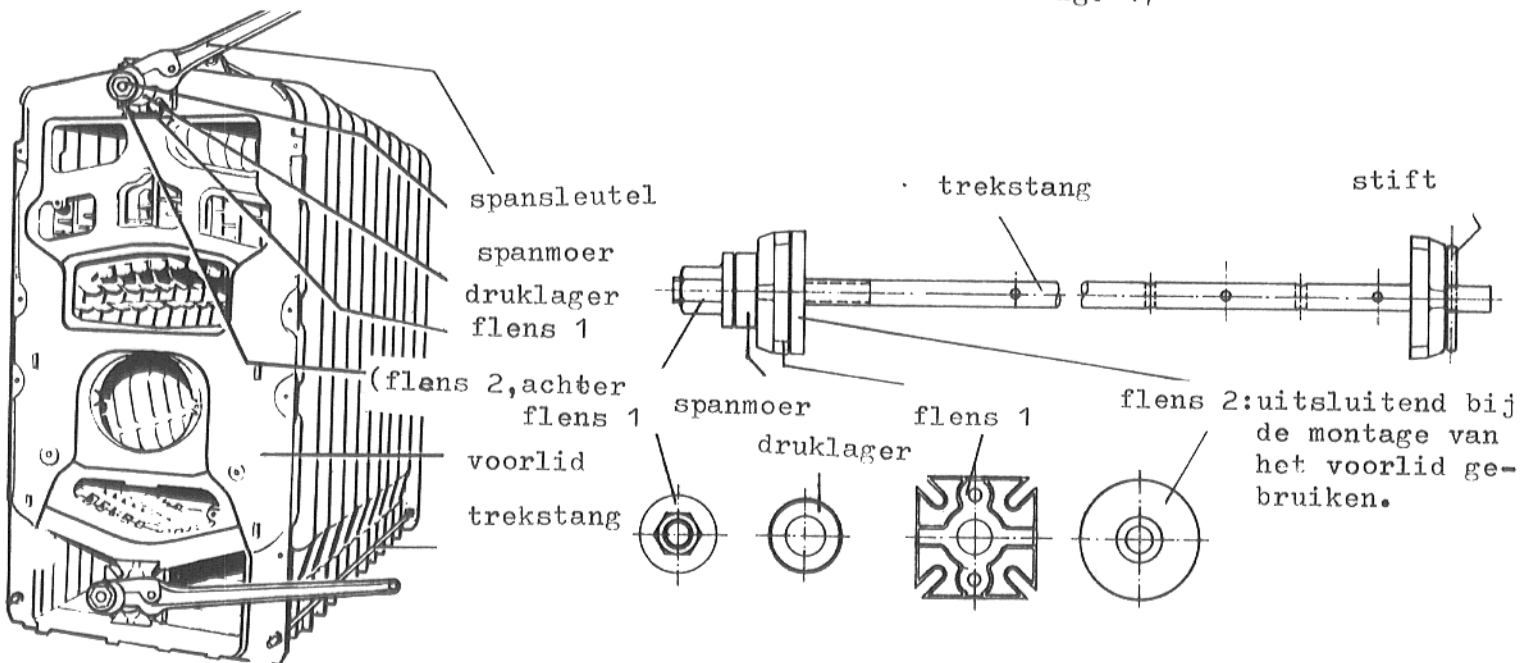
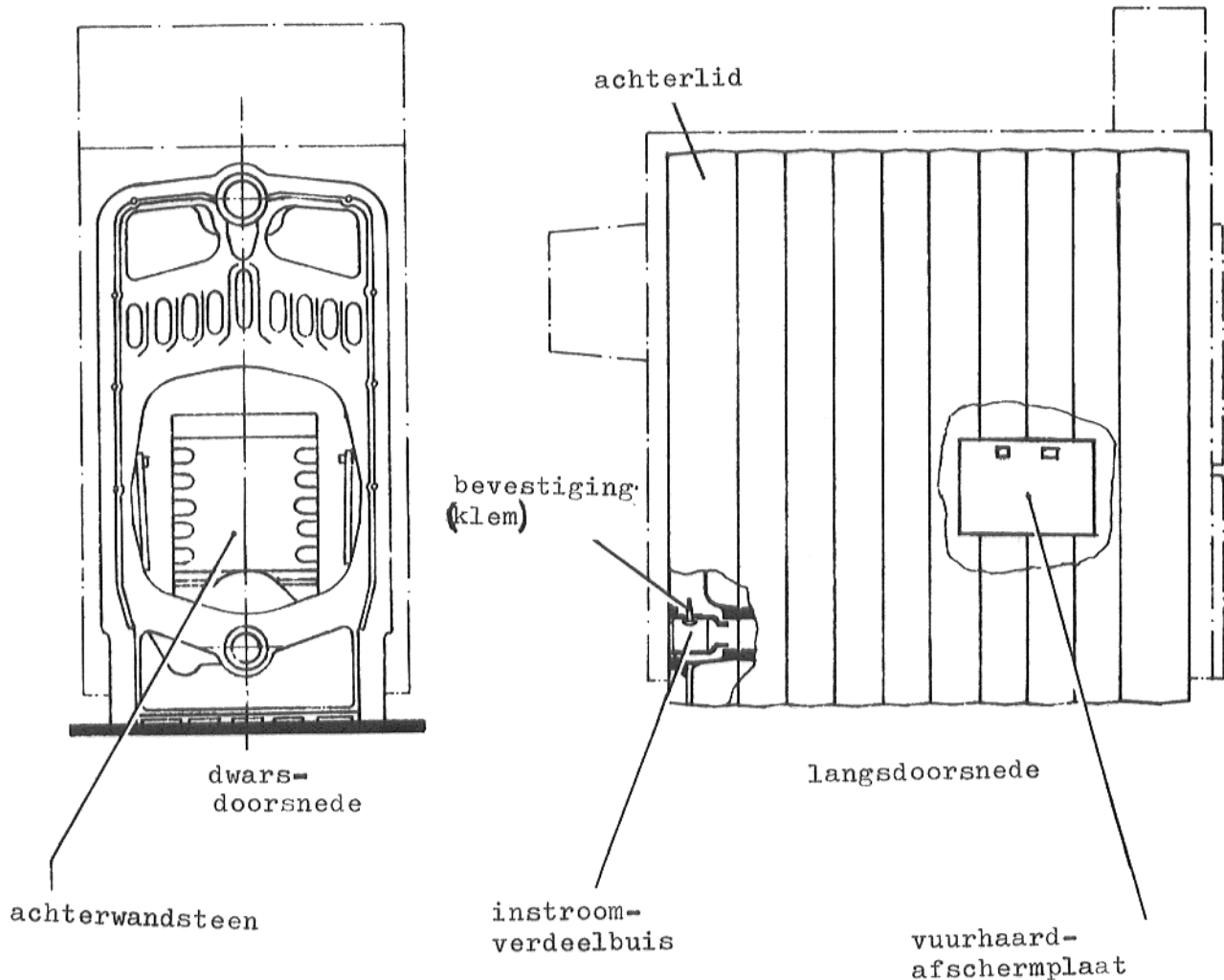


fig. 18

Trekstangen in boven- en ondernaaf zetten en gelijkmatig aandraaien. Raken de afdicht randen elkaar, dan dient men direct te stoppen met het samentrekken. Het verdient aanbeveling niet meer dan 2 leden tegelijkertijd samen te bouwen (zie fig. 17). Na de montage van het voorlid aan het ketelblok, moeten voordat de trekstangen worden losgenomen, eerst de verankerstangen (trekstangen) worden aangebracht. (fig. 18) De stangen aan de bovenzijde door de boringen aan beide zijden van de naaf steken. Die aan de onderzijde links en rechts langs de ketelvoeten voeren en door de boringen in de beide eindleden steken. Moeren en onderlegringen op de stangen zetten en met de hand vastdraaien. Daarna met behulp van een steeksleutel nog ca. 1/4 slag aantrekken. De beide stangen aan de onderzijde moeten circa 2 cm uitsteken, zodat hierop de ketelmantel kan worden bevestigd.

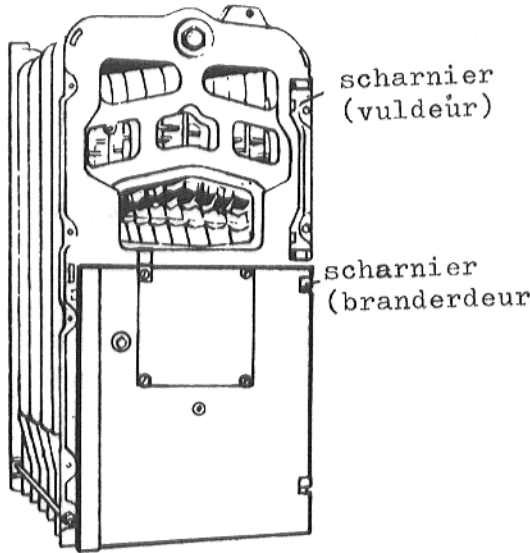
De ketel uitsluitend aan de buitenzijde daar waar de leden elkaar raken van kit voorzien. De hiervoor bestemde kitsleuven dienen geheel te worden gevuld. (plastische kit met behulp van spuit aanbrengen) De meegeleverde instroomverdeelbuis (8-10 leden) in het achterlid aanbrengen en met de bevestigingsklem vastzetten. (de bevestigingsklem tot aan de rand doordrukken). Zie bladzijde 9.

Plaatsing van de vuurhaard-afschermplaten, de achterwandsteen en de instroom-verdeelbuis



De beide vuurhaard-zijplaten (model nr: 112-7251) zijn bij ketels van 8 tot 10 leden, links en rechts op het tweede en derde tussenlid aangebracht. Indien de vlam van de oliebrander vóór of voorbij deze platen reikt, dan dienen deze in overeenstemming hiermee te worden verhangen.

De chamottesteen (art. nr: 0992 216) is bij ketels van 5 tot 7 leden achterin de vuurhaard (in het achterlid) geprojecteerd.



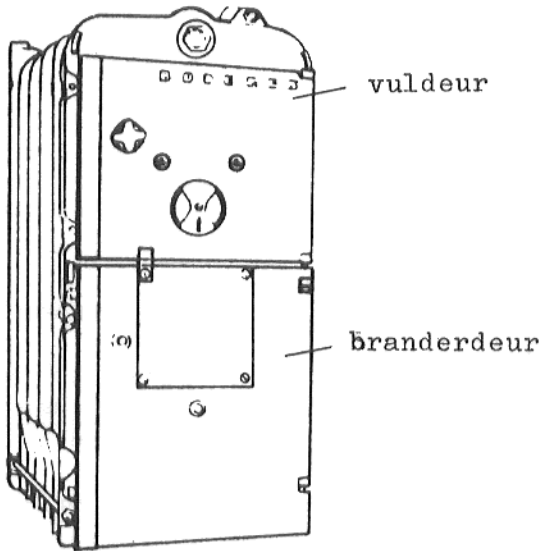
scharnier
(vuldeur)

scharnier
(branderdeur)

Plaatsing van onderdelen bij olieketels

Het scharnier van de branderdeur met behulp van twee zeskant-bouten vastschroeven. De branderdeur door middel van de beide scharnierstiften hieraan ophangen. Op dezelfde wijze het scharnier (van de vuldeur), alsmede deze vuldeur aan de ketel bevestigen. Bij ketels van 5-7 leden een achterwandsteen in de vuurhaard (in het achterlid) plaatsen. Bij ketels van 8-10 leden, aan beide zijden (links en rechts) afschermplaten op de aangegoten nokken aan de ketelleden in de vuurhaard hangen. Ketels vanaf 8 leden zijn niet uitgevoerd met een achterwandsteen.

fig. 19



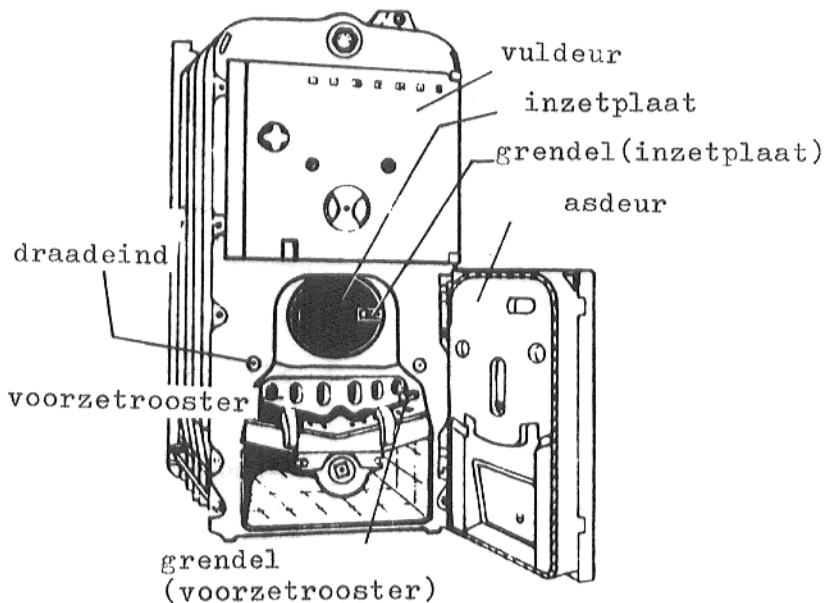
vuldeur

branderdeur

Plaatsing van de onderdelen bij cokesketels

Het scharnier van de asdeur met behulp van twee zeskant-bouten vastschroeven. De asdeur door middel van de beide scharnierstiften hieraan ophangen. Op dezelfde wijze de vuldeur en het scharnier hiervan aanbrengen. De bevestigingsstrippen (grendels) van het voorzetrooster en de inzetplaat monteren. Het draadeind in het voorlid draaien en met borgring verzekeren. Inzetplaat met beschermsteen aanbrengen en met behulp van de grendel vastzetten. Het voorzetrooster plaatsen en met de grendel vastzetten. Voor verdere montage, zie de montage-instructies van de "Logana" 12 ketel.

fig. 20



vuldeur

inzetplaat

grendel (inzetplaat)

asdeur

draadeind

voorzetrooster

grendel
(voorzetrooster)

fig. 21

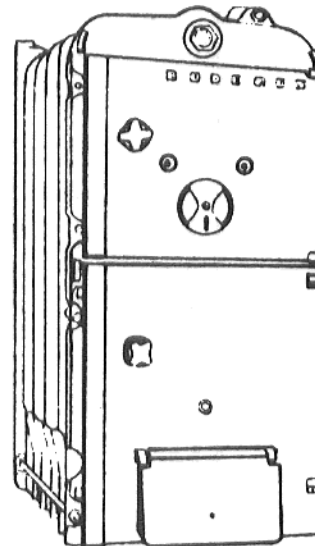


fig. 22

Omstelling van olie- op cokesstook:

Voor de omstelling moeten de BE-schakelkast (indien aanwezig), de ketelbemanteling, de vuldeur met scharnier, de branderdeur en de achterwandsteen, resp. de vuurhaardzijplaten (in de vuurhaard) worden verwijderd. De montage van deze onderdelen kan in omgekeerde volgorde geschieden.

Het scharnier van de branderdeur blijft zitten.

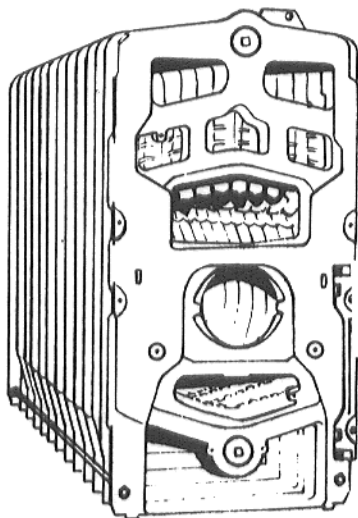


fig. 22

(asdeur)

Plaatsing van de cokes-onderdelen:

De asdeur met behulp van de scharnier-stiften op het scharnier plaatsen, vervolgens het scharnier van de vuldeur op de ketel vastschroeven en de vuldeur op dezelfde wijze als de asdeur, aanbrengen. Draadeind met borgring voor asdeur vastschroeven. De grendel (voor de inzetplaat met beschermsteen en voor het voorzet-rooster) aanbrengen. Vervolgens de inzetplaat aanbrengen en met behulp van de grendel verzekeren. Daarna het voorzet-rooster plaatsen en eveneens met behulp van de grendel vastzetten. De ketel-bemanteling weer monteren.

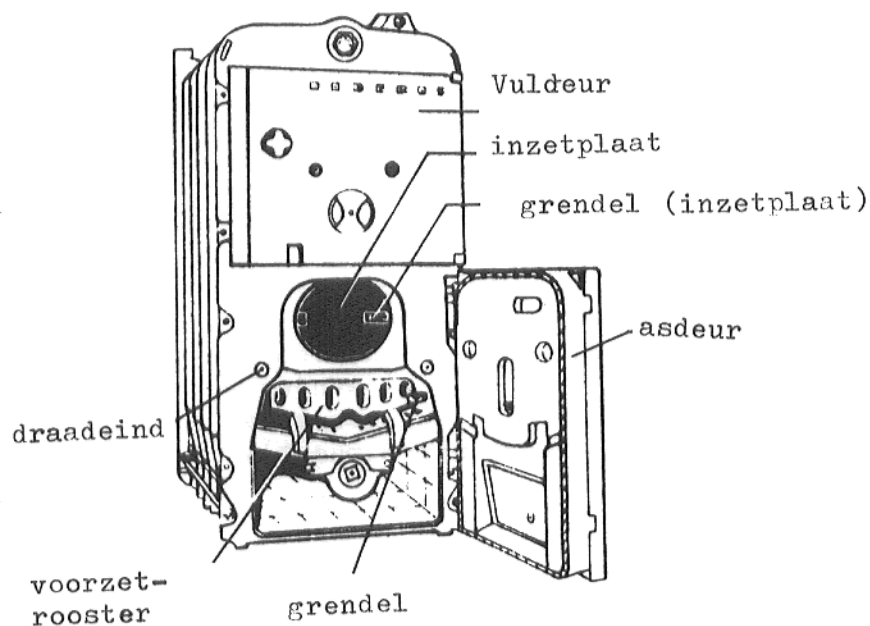


fig. 23

Omstelling van cokes- op oliestook

Voor het omstellen moeten de eventueel aanwezige regelapparatuur, ketelmantel, vuldeur met scharnier, asdeur, draadeind met borgring, en inzetplaat met beschermsteen worden losgenomen. De vergrendelingen en het voorzetrooster worden niet losgenomen, wel wordt het rooster naar beneden geklapt. Ook het scharnier van de asdeur blijft op zijn plaats.

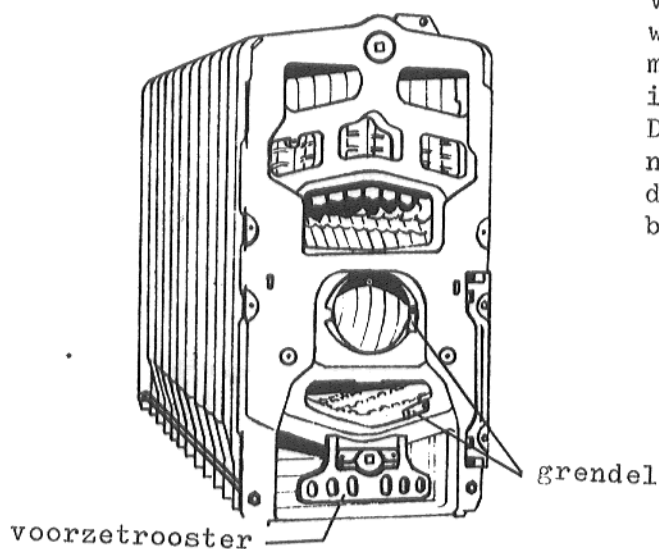


fig.24

Plaatsing van de olie-onderdelen:

De branderdeur met behulp van de scharnierstiften op het scharnier plaatsen. Het scharnier van de vuldeur vastschroeven en vervolgens de vuldeur weer ophangen. Voor het plaatsen van de ketelmantel, de branderkabel in de rechter zijwand (kabelgoot) leggen. Daarna de beide zijwanden plaatsen, de bovenplaten aan voor- en achterzijde op de ketel leggen en vastschroeven. Bij ketels van 5-7 leden een achterwandsteen in de vuurhaard plaatsen.

Bij ketels van 8-10 leden aan beide zijden van de vuurhaard, afschermplaten in de vuurhaard ophangen.

De oliebrander volgens schema aansluiten.

Bij toepassing van een BE-schakelkast zie de aanwijzingen voor schakelkastmontage: op bladzijde 5 en 6 van deze montagevoorschriften.

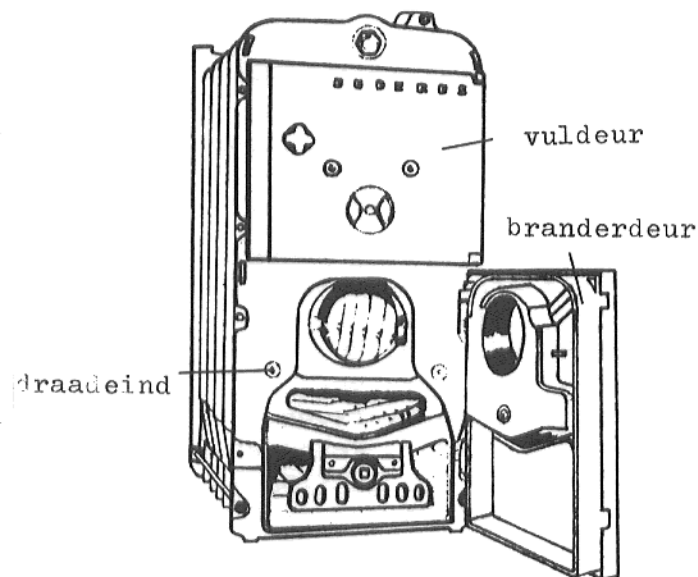
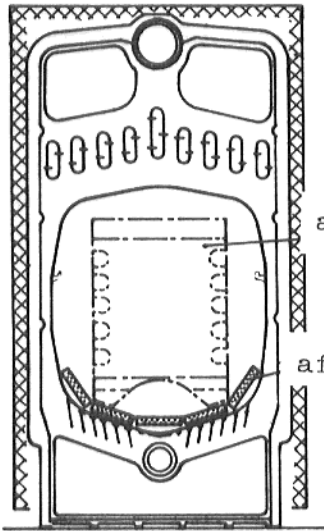


fig.25

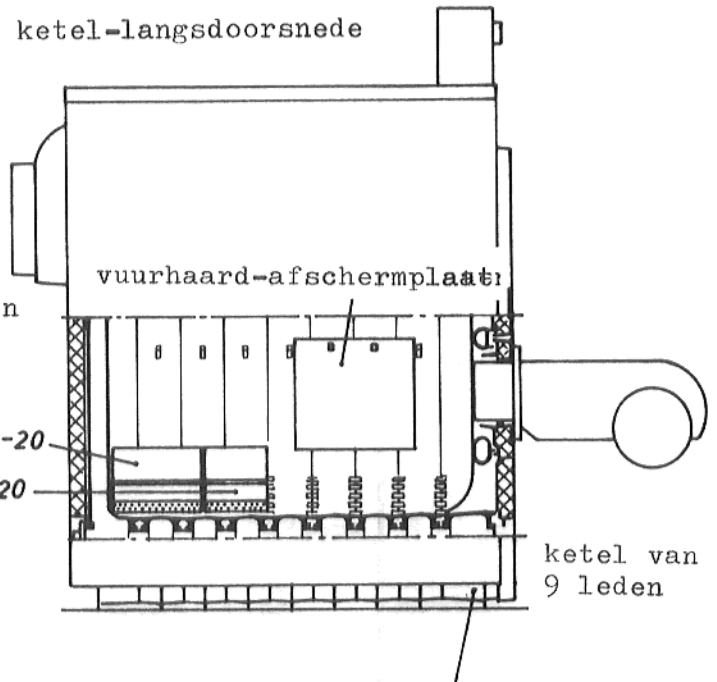
Bemetselingsplan
voor de Buderus-olieketel "Logana" P12

Z01/12.274.001(4)

ketel-dwarsdoorsnede



ketel-longsdoorsnede



achterwandsteen

$\frac{216}{N}$

afdekstenen $M \frac{1}{1}-20$

$M \frac{2}{3}-20$

vuurhaard-afschermplaat

ketel van 9 leden

achterlid

tussenlid

voorlid

afdeksteen

$M \frac{1}{1}-20$

60

100

10 9 8 7 6 5 4 3 2 1

aantal stenen, afhankelijk van ketelgrootte

Benaming	5	6	7	8	9	10
afdeksteen $M \frac{1}{1}-20$	5	5	-	-	5	10
afdeksteen $M \frac{2}{3}-20$	-	-	10	10	5	-
achterwandsteen $\frac{216}{N}$	1	1	1	-	-	-
het stonengewicht in kg.	19,5	19,5	22	8	9,5	11

