

Additif à l'Instruction de Montage de la Chaudière Buderus "LOLLAR" 53/55
Montage du Ballon et de la Conduite de Retour

Edition de Juin 1976
sous réserve de modifications

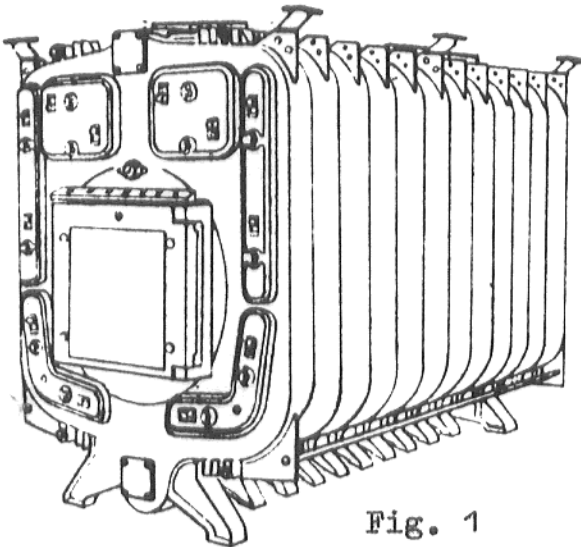


Fig. 1

La chaudière, livrée en éléments séparés ou assemblés, doit être montée suivant l'ordre des opérations de la spécification KT-165 (4).

Pour le montage du bloc chaudière, des éléments de garniture et d'habillage (à l'exception des tôles de couverture), observer l'instruction d'assemblage "Lollar 53/55". Pour la disposition des tôles de couverture, se conformer aux indications des notices suivantes:

- K-T-166 (4) pour la "Lollar 53"
- K-T-167 (4) pour la "Lollar 55".

Hauteur d'eau:

Les tubulures sont en 2 parties; elles doivent être raccordées sur le lieu de montage.

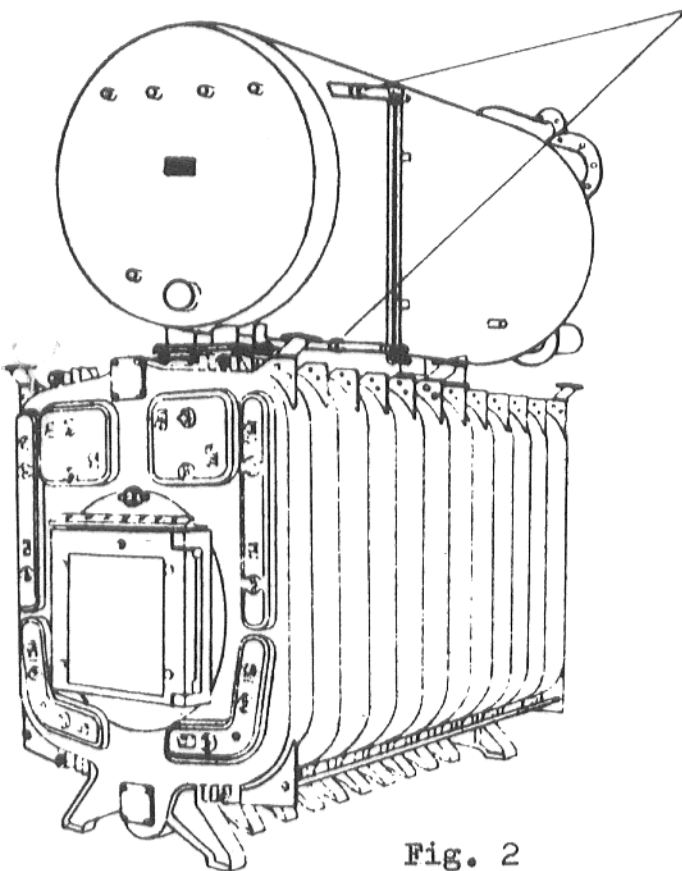


Fig. 2

Montage:

1. Positionner le ballon sur la chaudière; le visser, avec ses joints, sur les éléments intermédiaires avec départ à la partie supérieure.

Attention! Ne pas appliquer de minium sur les surfaces d'étanchéité.

2 joints d'une épaisseur de 2 - 3 mm sont fournis avec chaque raccord. Selon les exigences du montage on utilisera un seul de ces joints ou les deux.

Bloquer les brides du ballon et des éléments de départ chaudière au moyen des vis correspondantes; exécuter un vissage régulier, en croix.

Partie sup.
conduite de
retour

*) Cordons
de soudure

Partie inf.
conduite de
retour

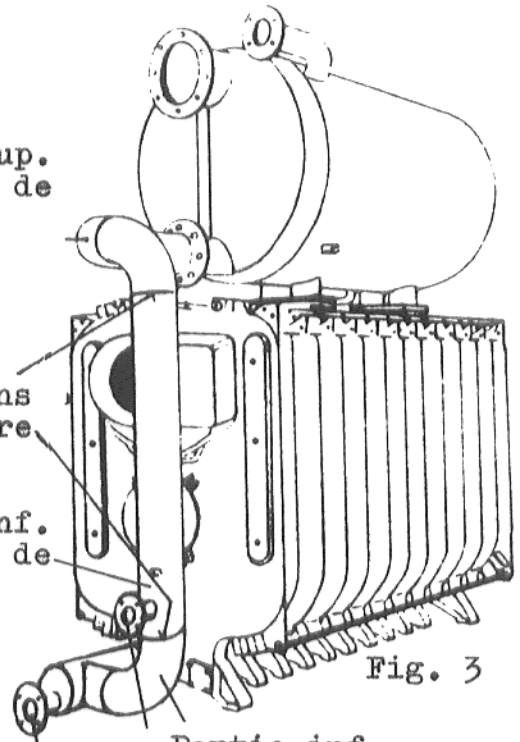


Fig. 3

Partie inf.
conduite de retour
Raccord sur conduite
de condensation
Déschlammage

Régulateurs de (raccordt. pr 2é régu-
pression lateur de chaudière à
brûleur à 2 allures)

Manomètre

Contrôleur de pression

Thermostat à minimum

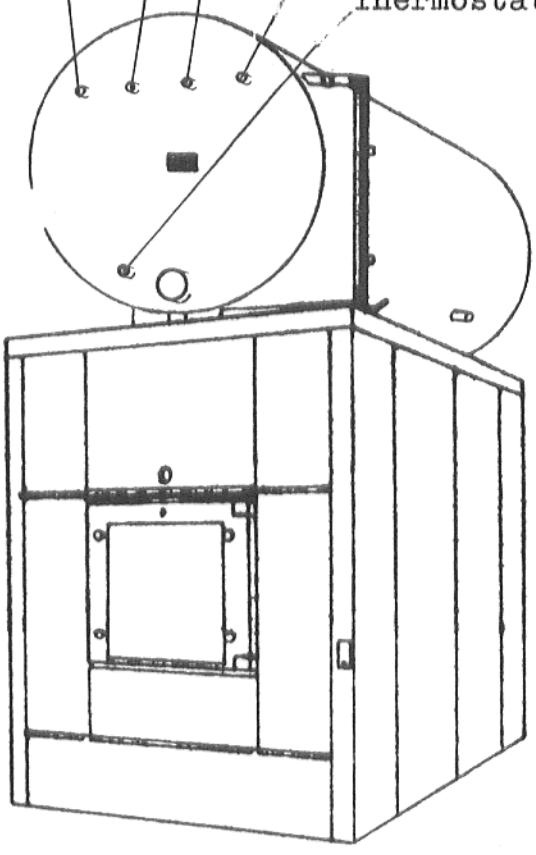


Fig. 4

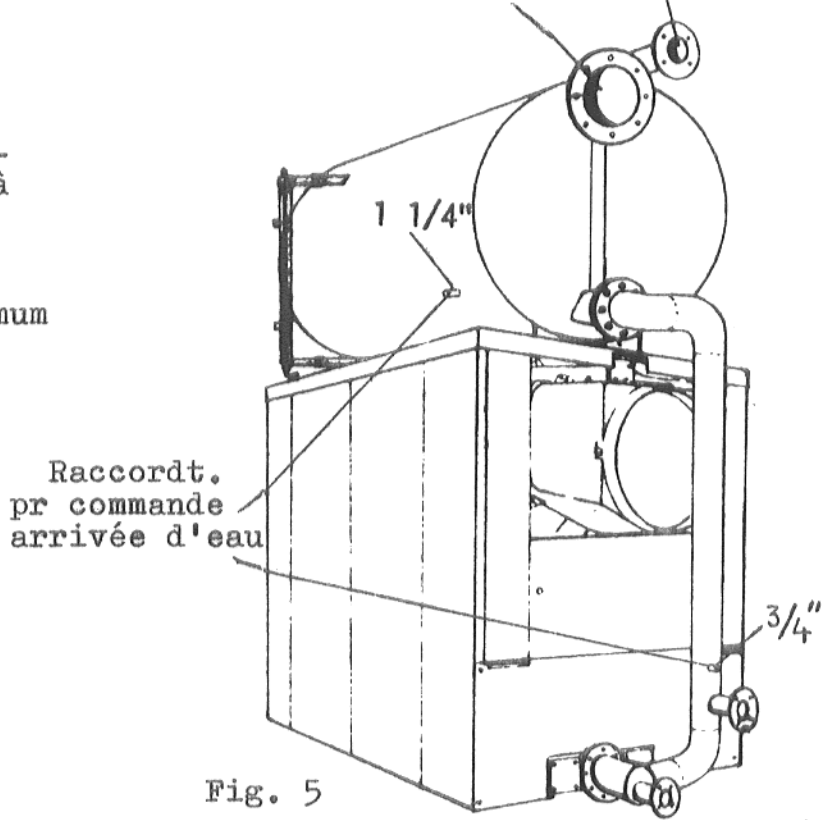
Chaudière avec ballon installé

2. Visser la partie supérieure de la conduite de retour, avec son joint, sur le ballon; raccorder ensuite la partie inférieure de cette conduite - également avec son joint - au nipple inférieur de la section arrière.

Emboîter la partie intermédiaire de la conduite de retour et souder.

*) Les cordons de soudure seront exécutés par l'installateur.

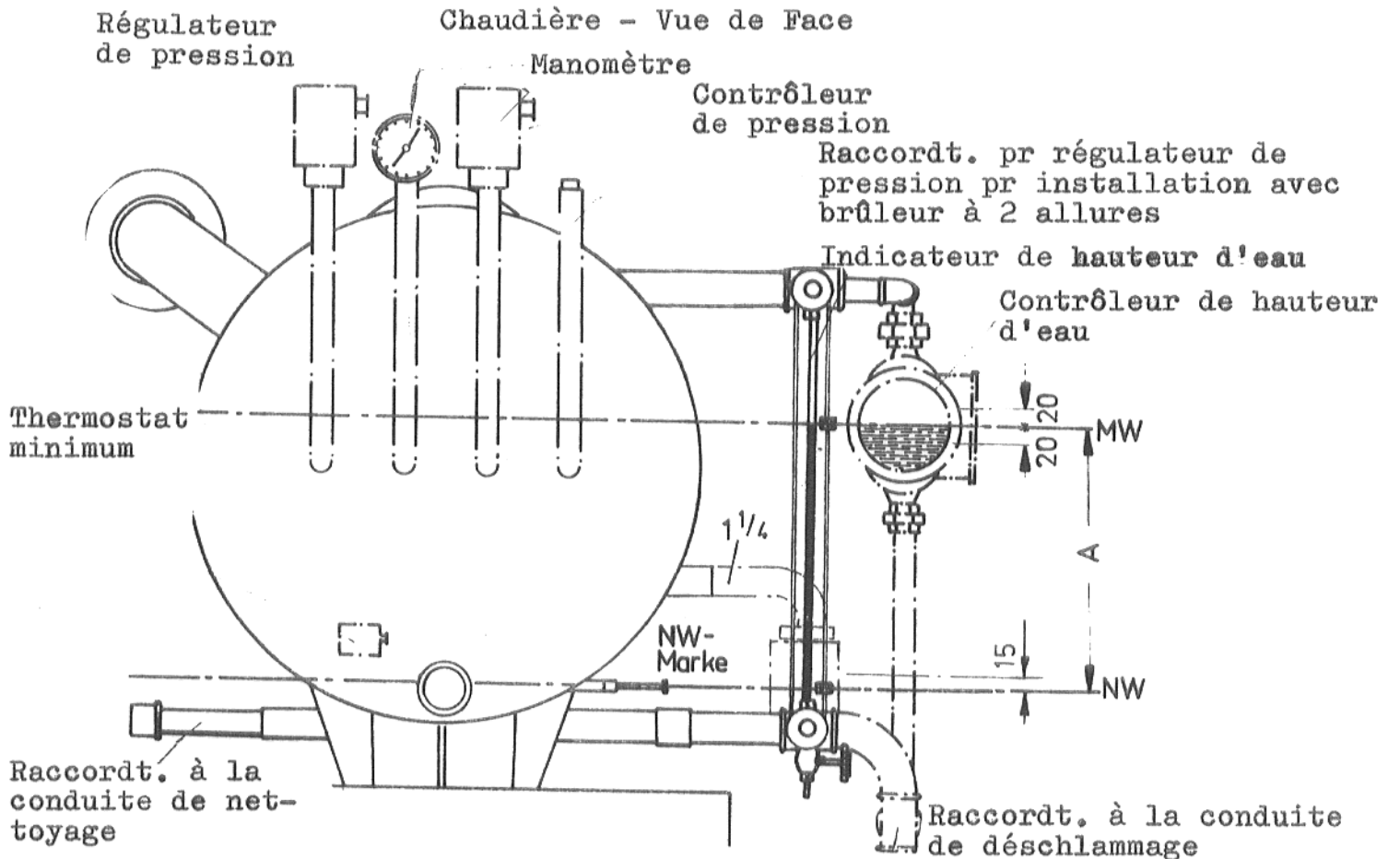
Raccordement pour conduite de vidange et soupape de sécurité pour évacuation de vapeur



Raccordt.
pr commande
arrivée d'eau

Fig. 5

Vue de derriere
Chaudière avec ballon installé



Type de chaudière	42		43		45		53		55		
Nombre d'éléments	6...9.1	10...13	8...13	14...16	8...13	14...16	8...11	12...20	8...12	13...16	17...20
Dimensions du ballon	II	III	I; II	III	III	IV	I	II; III	II	III	IV
Cotes A" (en mm)	240		305	395	395		355	505	505		
Cotes B" (en mm)	1825		1748		1748		1792		1792		

Différence de réglage pour le régulateur de hauteur d'eau: ± 20 ;
 Différence de réglage pour la commande d'arrivée d'eau: + 15.

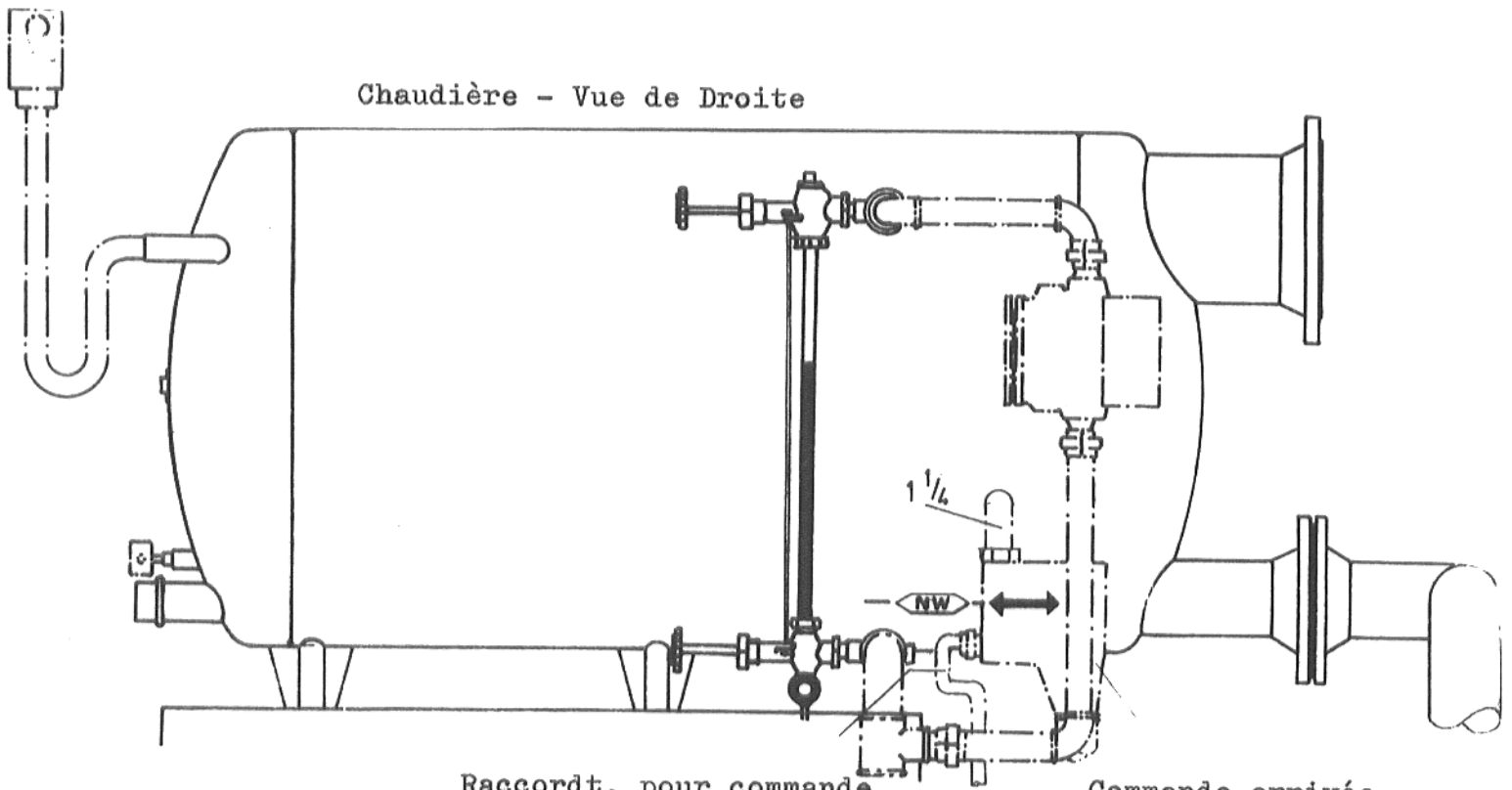
Le point de sollicitation de la commande d'arrivée d'eau doit se trouver à la hauteur du repère NW (sur le ballon).

ATTENTION ! Etant donné la différence sensible de hauteur entre les repères MW et NW, ne pas utiliser d'appareil à la fois régulateur d'arrivée d'eau et indicateur de hauteur d'eau, mais plutôt 1 appareil pour chacune de ces fonctions.

Indicateur de hauteur d'eau et bloc de raccordement correspondant font partie de la livraison. Tous autres appareils, tels que régulateur de hauteur d'eau etc., peuvent être fournis par les Filiales Buderus.

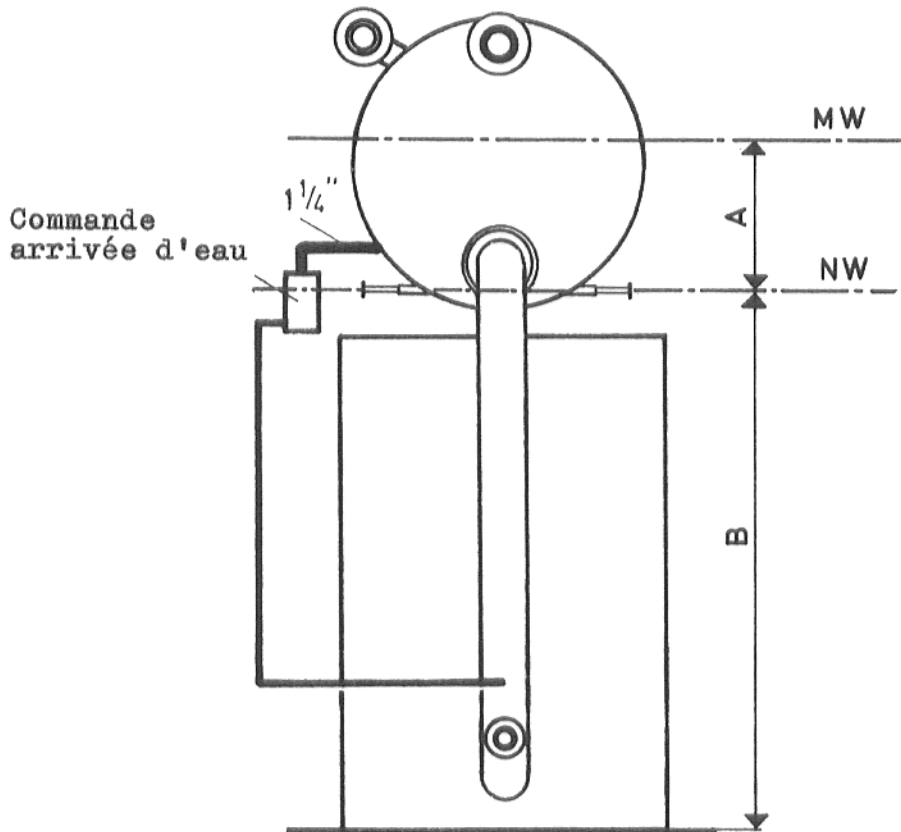
Disposition des Appareils de Régulation
 sur les Chaudières Buderus (à fuel domestique)
 LOLLAR "P42D, P43D, P43/45D, P53D et P53/55D"

Chaudière - Vue de Droite



Raccordt. pour commande
arrivée d'eau (sur manchon
de tubulure d'équilibrage
avec un raccord 3/4"; le
raccordt. doit être le plus
direct possible)

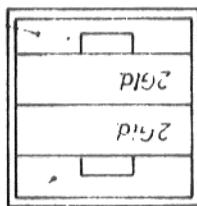
Commande arrivée
d'eau



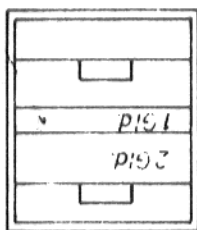
Disposition des Tôles de Couverture
pour Chaudière "Lollar 53" avec ballon

KT - 166 (4)

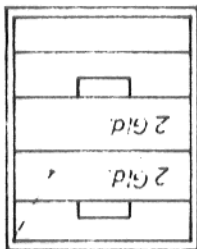
Tôle avant Tôle arrière Tôle intermédiaire Tôle intermédiaire Tôle arrière Tôle intermédiaire Tôle arrière
avec échancrure 1,2,3 éléments avec échancrure 1,2,3 éléments sans échancrure côté départ sans échancrure



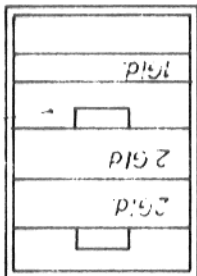
8 éléments



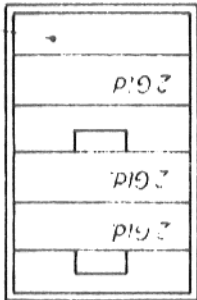
9 éléments



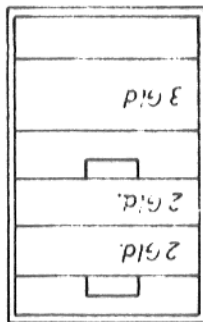
10 éléments



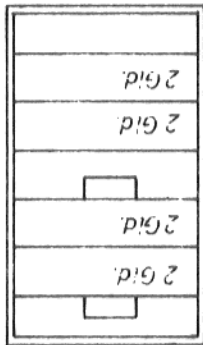
11 éléments



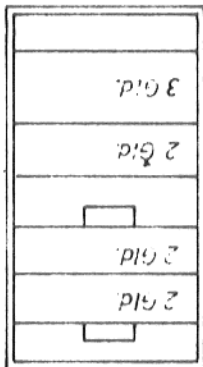
12 éléments



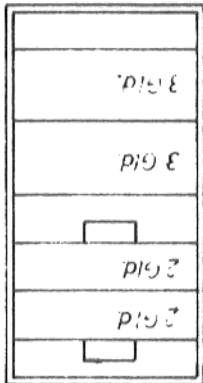
13 éléments



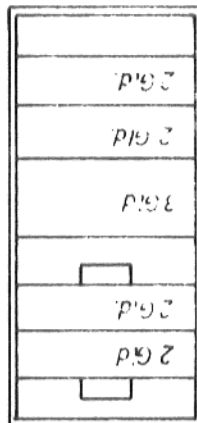
14 éléments



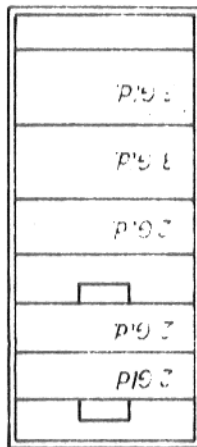
15 éléments



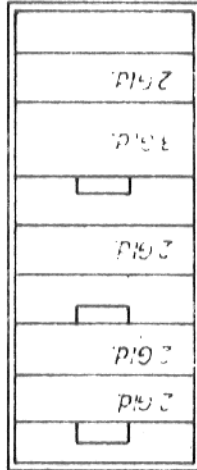
16 éléments



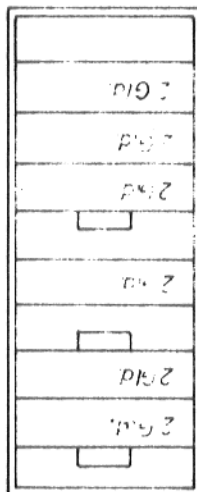
17 éléments



18 éléments



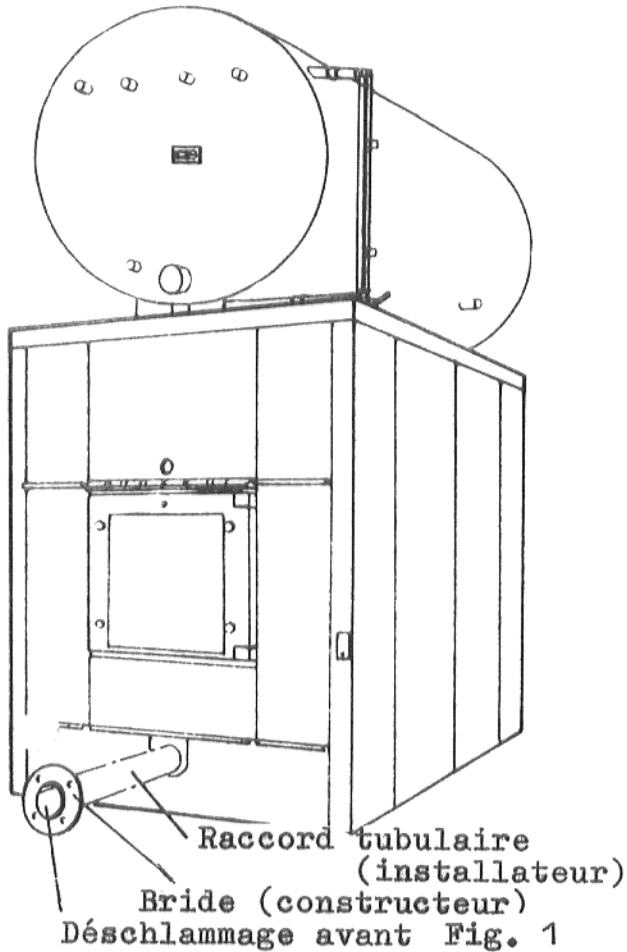
19 éléments



20 éléments

Tôle de couverture avant - Ensemble - Plan n° 53.860.19.00 (2)
Tôle de couverture intermédiaire - Ensemble - Plan n° 53.860.17.00(2) 1,2,3 éléments
Tôle de couverture intermédiaire - Ensemble - Plan n° 53.860.21.00(2)
Tôle arrière - Ensemble - avec Echancrure } Plan n° 53.860.20.00 (2)
Tôle arrière - Ensemble - sans Echancrure }

Tubulures de Déschlammage pour
Chaudières "Lollar 33 - 55 D



Pour le déschlammage des chaudières à vapeur, des brides à souder sont fournies avec l'installation; elles doivent être montées sur l'élément avant (nipple inférieur).

Suivant les dimensions du brûleur, un raccord tubulaire de 57 x 2,9 mm \varnothing sera soudé par l'installateur.

Voir figures 1 et 2.

Pour obtenir un déschlammage parfait, des soupapes à fermeture rapide doivent être montées sur les raccords de l'élément avant, (fig. 1), ainsi que sur l'élément arrière, (fig. 2).

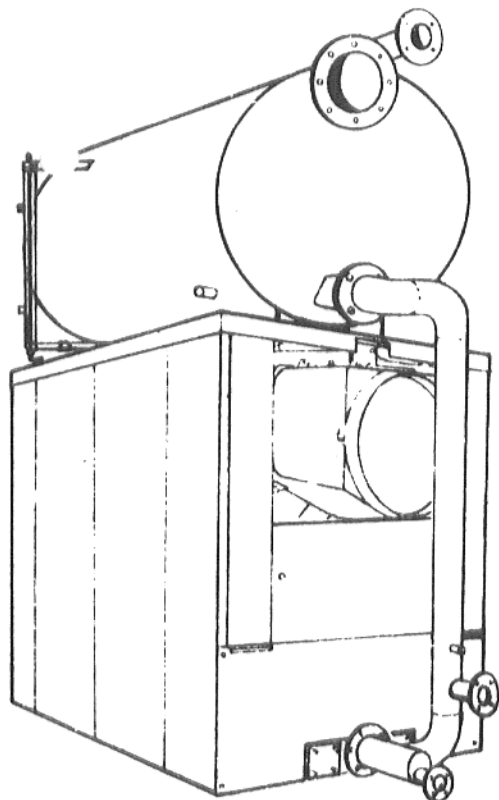


Fig. 2 Déschlammage arrière

Les figures représentent la chaudière 53/55 mais elles sont également valables pour les chaudières 33/35 et 43/45 D.

Additif à l'Instruction d'Assemblage
pour Chaudières "Lollar 53/55"

Montage du ballon et de la conduite de retour des chaudières 53 D/55 D

Disposition de la Conduite de trop-plein et de la Soupape de Sécurité

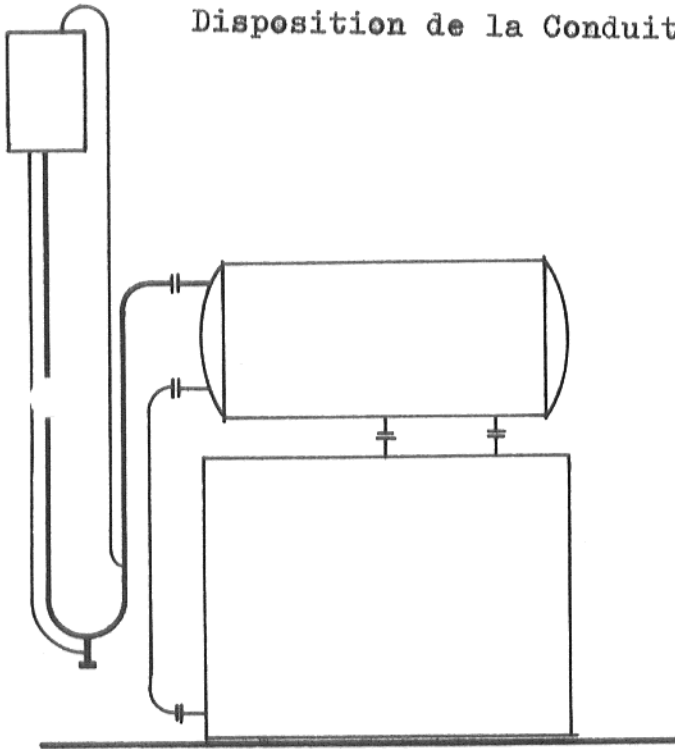


Fig. 1
Conduite de trop-plein

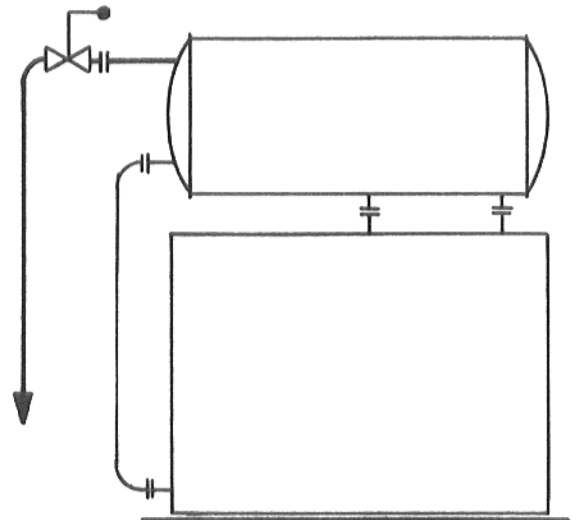


Fig. 2
Soupape de sécurité

Combustible	Nombre d'éléments	Diamètre max. de raccordement pour	
		Conduite trop-plein	Soupape sécurité
Fuel/Gaz	8 - 13	80	80
Fuel/Gaz	14 - 20	100	100
Fuel/Gaz	8	80	80
Fuel/Gaz	9 - 14	100	100
Fuel/Gaz	15 - 23	125	125
Fuel/Gaz	24 - 25	150	150

Les dimensions de la conduite de trop-plein doivent être déterminées en fonction de la pression de service.
Les dimensions de la soupape de sécurité sont indiquées dans les spécifications du constructeur.

Choisir de préférence la disposition suivant fig. 2.

