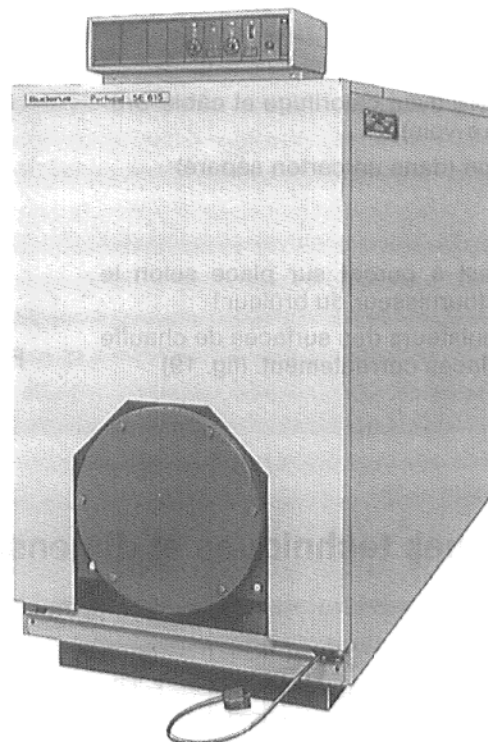


Instructions de montage et d'entretien

pour chaudières en acier Buderus SK 615 et SE 615
chaudières spéciales à mazout et à gaz pour foyer
pressurisé



SE 615

Notice à conserver soigneusement !

1. Généralités

Les chaudières Buderus SK 615 et SE 615 à mazout et à gaz sont spécialement conçues pour foyer pressurisé.

Remarques importantes

- température de départ admissible : 120°C max.
- température de retour admissible :
 - SK 615 50 – 60°C min.
 - SE 615 35 – 50°C min.
- Surpression admissible totale : 4/6 * bar
- Les constantes de temps T sont :
 - pour l'aquastat 40 sec. max.
 - pour le limiteur de température de sécurité 40 sec. max.
- Se conformer à l'annexe „conseils d'installation destinée à l'installateur du chauffage“.

* en option

Attention:

Si, selon la norme DIN 4751 4ème partie, un contrôleur de température de sécurité est obligatoire, la sonde sera montée dans le deuxième doigt de gant au départ chaudière (VK-point de mesure 2 – fig. 1).

2. Livraison

- corps de chaudière
- jaquette de chaudière avec calorifuge et câble-brûleur (en caisse claire-voie)
- Module de régulation (dans un carton séparé)

Attention!

L'orifice du brûleur est à percer sur place selon le schéma de forage du fournisseur du brûleur !
S'assurer que les turbulateurs des surfaces de chauffe secondaires ont été placés correctement. (fig. 19)

Réglementations et directives

Lors de l'installation et de l'exploitation, prière de respecter :

- les prescriptions locales du bâtiment concernant les conditions d'emplacement, les dispositifs d'aération, et le raccord cheminée ;
- Les prescriptions de raccordement au réseau électrique ;
- Les règles et prescriptions techniques sur le raccordement du brûleur à l'alimentation combustible ;
- les normes ou prescriptions concernant l'équipement technique de sécurité de l'installation de chauffage de l'eau.

Il est impératif que l'installation, le raccord du combustible et d'échappement, la première mise en service, le raccord électrique ainsi que l'entretien et la maintenance soient effectués par une société spécialisée. Les travaux sur les pièces conduisant au gaz doivent être faits par un concessionnaire spécialisé.

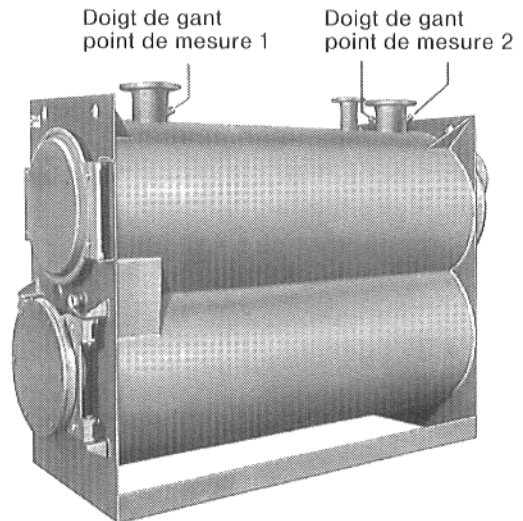


Fig. 1

3. Caractéristiques techniques et dimensions

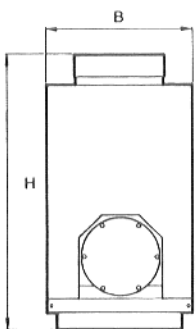


Fig. 2

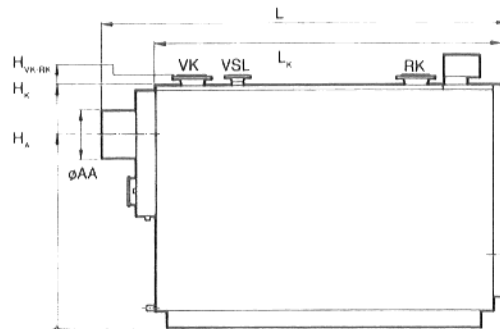


Fig. 3

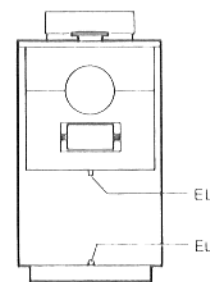


Fig. 4

Légende:

- VK = départ chaudière
- RK = retour chaudière
- VSL = départ sécurité
- EL = vidange
- EL₁ = vidange des résidus après nettoyage chimique

Modèle de chaudière – SK 615		200	250	290	320	370	430	480	540	600	650	720
Caractéristiques techniques												
Puissance nominale	[kW]	200	250	290	320	370	430	480	540	600	650	720
Poids net	[kg]	645	645	645	780	780	780	1000	1000	1000	1060	1060
Cubage d'eau	approx. [l]	424	424	424	514	514	514	758	758	758	777	777
Dimensions de la chaudière												
Raccord d'échappement	Ø AA [DN]	250	250	250	250	250	250	300	300	300	300	300
Hauteur	H _A [mm]	1080	1080	1080	1080	1080	1080	1230	1230	1230	1230	1230
Longueur totale de la chaudière	L [mm]	1830	1830	1830	2110	2110	2110	2260	2260	2260	2420	2420
Longueur du bloc chaudière	L _K [mm]	1615	1615	1615	1895	1895	1895	2045	2045	2045	2205	2205
Largeur de la chaudière	B [mm]	800	800	800	800	800	800	890	890	890	890	890
Hauteur de la chaudière	H [mm]	1538	1538	1538	1538	1538	1538	1723	1723	1723	1723	1723
Hauteur du bloc chaudière	H _K [mm]	1355	1355	1355	1355	1355	1355	1540	1540	1540	1540	1540
Hauteur de raccordement	H _{VK} /H _{RK} [mm]	1410	1410	1410	1410	1410	1410	1595	1595	1595	1595	1595

Modèle de chaudière – SE 615		200	250	290	320	370	430	480	540	600
Caractéristiques techniques										
Puissance nominale	[kW]	200	250	290	320	370	430	480	540	600
Poids net	[kg]	920	920	920	1180	1180	1180	1280	1280	1280
Cubage d'eau	approx. [l]	489	489	489	725	725	725	738	738	738
Dimensions de la chaudière										
Raccord d'échappement	Ø AA [DN]	250	250	250	250	250	250	300	300	300
Hauteur	H _A [mm]	1080	1080	1080	1230	1230	1230	1230	1230	1230
Longueur totale de la chaudière	L [mm]	2110	2110	2110	2260	2260	2260	2420	2420	2420
Longueur du bloc chaudière	L _K [mm]	1895	1895	1895	2045	2045	2045	2205	2205	2205
Largeur de la chaudière	B [mm]	800	800	800	890	890	890	890	890	890
Hauteur de la chaudière	H [mm]	1538	1538	1538	1723	1723	1723	1723	1723	1723
Hauteur du bloc chaudière	H _K [mm]	1355	1355	1355	1540	1540	1540	1540	1540	1540
Hauteur de raccordement	H _{VK} /H _{RK} [mm]	1410	1410	1410	1595	1595	1595	1595	1595	1595

4. Implantation

Il est plus pratique de placer la chaudière sur un socle de 50 à 100 mm de haut.

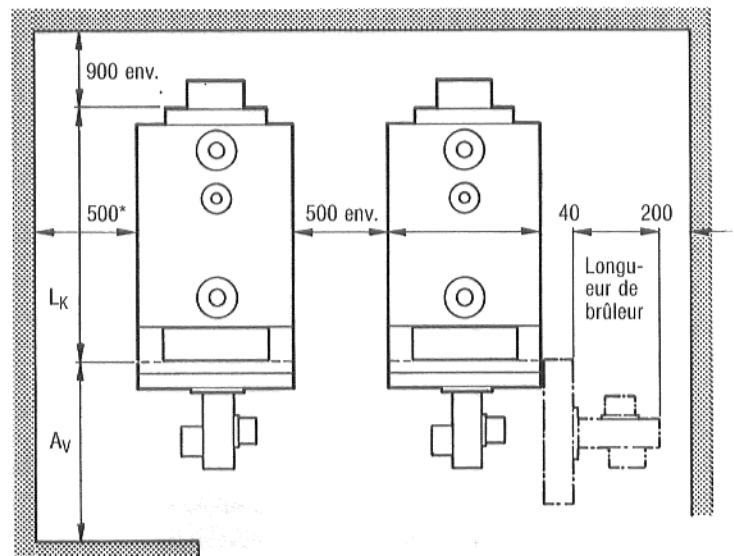
Le socle doit être absolument horizontal.

Poser la chaudière sur le socle préparé puis la mettre de niveau et d'aplomb.

Respecter les écarts minimum (voir fig. 5)

Pour la pose d'un chassis insonorisant se conformer aux instructions de montage correspondantes.

Dimensions de la chaufferie



* dépend de la butée de la porte du brûleur

Fig. 5 – A_V = 1800 mm

5. Installation

Attention :

Afin de ne pas endommager la jaquette de chaudière lors de l'installation, celle-ci peut être montée ultérieurement. Le calorifuge doit par contre être installé directement sur le corps chaudière.

A cette fin démonter les portes du brûleur et du ramonage dont les butées ont été montées à droite pour la livraison.

5.1 Calorifuge

Visser une traverse sur le dessus de la paroi avant et une sur la partie arrière du corps de la chaudière à l'aide de deux vis M8 et de deux écrous. (Fig. 6).

Poser la natte calorifuge contre la paroi avant et la fixer avec les rainures dans les charnières de porte (voir flèche fig. 7).

Envelopper le corps de chaudière avec les nattes calorifuge en les croisant puis les fixer avec des tendeurs (fig. 7, 8 et 9).

Entailler les nattes calorifuge près des goussets d'assemblage.

Poser les bandes calorifuges près du collecteur d'échappement et les fixer avec des tendeurs (fig. 9).

Placer le calorifuge de la paroi avant en haut de la traverse et le fixer à l'aide d'un tendeur. (fig. 10).

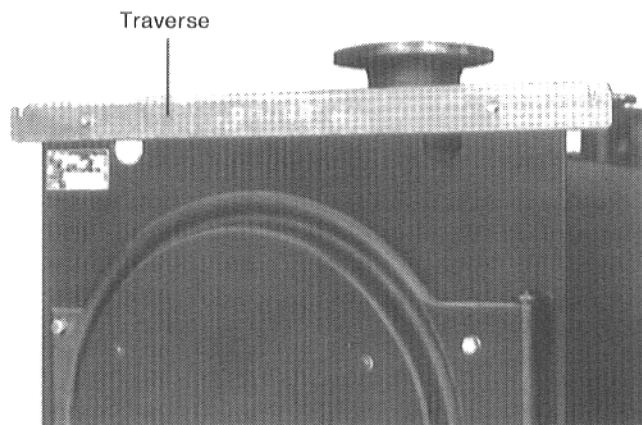


Fig. 6

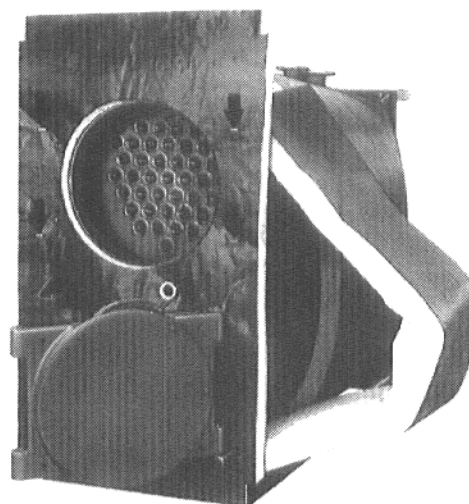


Fig. 7

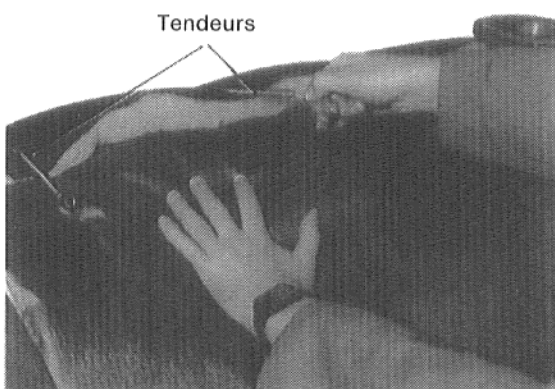


Fig. 8

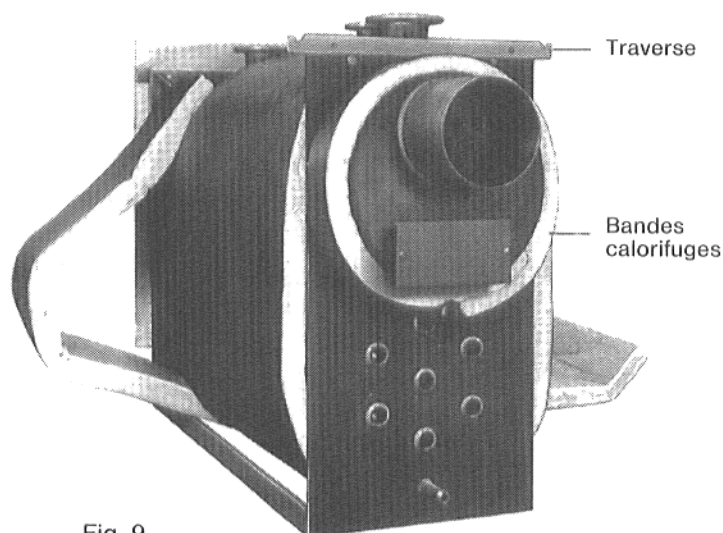


Fig. 9

5.2 Porte-brûleur et porte de ramonage

Reprendre les portes-brûleur et de ramonage et les visser chacune avec le même nombre de tours à l'aide de quatre vis M10.

La butée peut-être déplacée sans difficulté de la droite vers la gauche, pour cela il suffit de desserrer les quatre vis et de déplacer les deux axes d'articulations avec leurs rondelles de la charnière droite vers la charnière gauche. Resserrer fermement et de la même façon les vis de fixation.

5.3 Jaquette de chaudière

Poser le câble-brûleur sur le calorifuge du corps de chaudière (fig. 10).

Suspendre les parois gauche et droite dans les fentes de la traverse sur le haut (fig. 10).

Visser l'équerre d'accrochage à l'aide de deux vis Parker à l'avant en bas et sur le rebord de la paroi latérale (Fig. 11).

La décharge de traction peut être montée soit à droite soit à gauche.

Placer la décharge de traction avec les cames **D** dans les orifices **B** de l'équerre d'accrochage **C**.

Enfiler le câble-brûleur dans la décharge de traction, fermer la partie supérieure **E** et visser légèrement avec deux vis **F** (fig. 12).

Régler le câble-brûleur à la longueur voulue puis boulonner la décharge de traction.

Placer le capot de la chaudière avant avec les ergots dans les encoches du rebord supérieur de la paroi latérale et pousser vers l'avant. Visser par en haut avec respectivement une vis Parker sur le rebord de la paroi latérale (fig. 13).

Les pièces arrières du capot de chaudière seront montées après le montage du module de régulation.

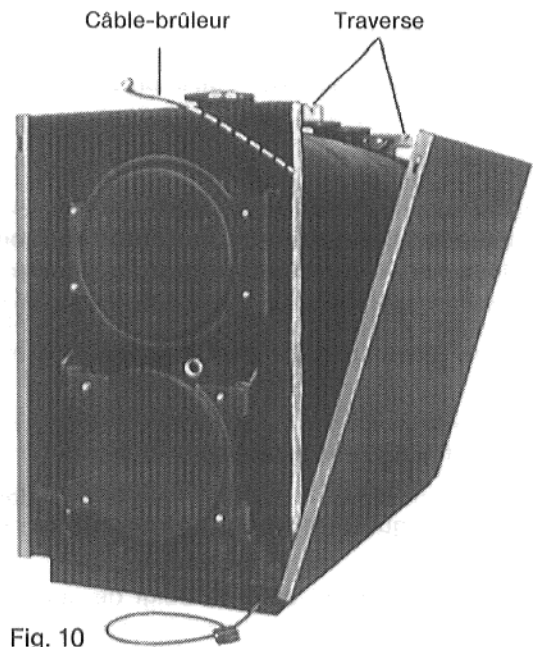


Fig. 10

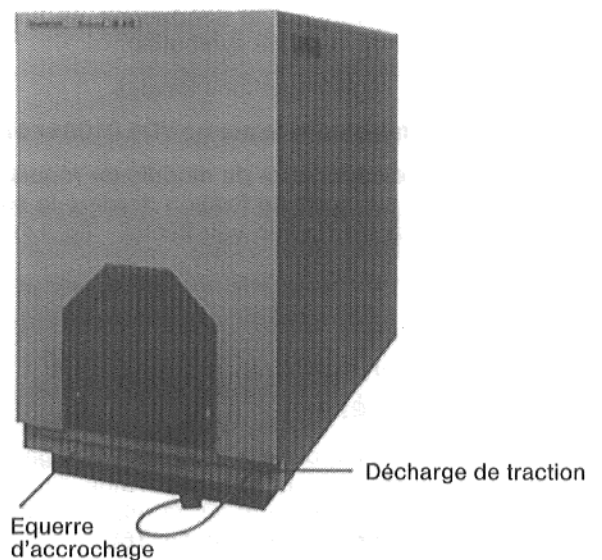


Fig. 11

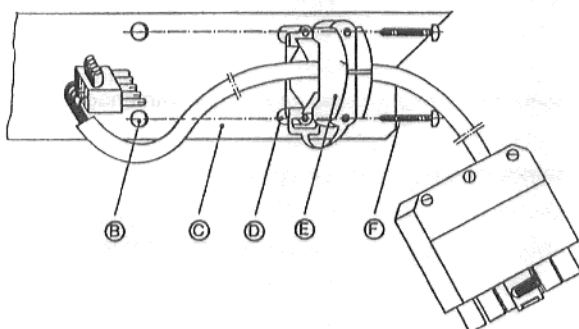


Fig. 12

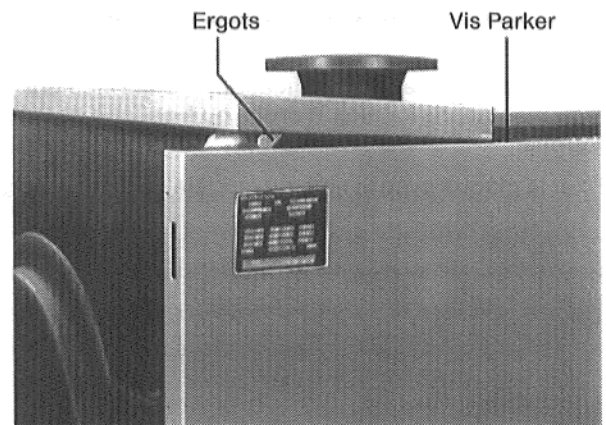


Fig. 13

5.4 Module de régulation

Visser le socle du module de régulation sur le devant du capot de la chaudière à l'aide de deux vis Parker (fig. 14).

Enlever la partie enfonçable des passe-câbles du socle du module de régulation si nécessaire et placer le nipple torsadé. Dérouler les conduites de sonde (prémontées sur la partie supérieure du module de régulation) à la longueur utile et les enfiler par l'orifice (fendre la paroi à membrane) dans le capot avant de la chaudière jusqu'au doigt de gant départ et retour chaudière.

Insérer la sonde thermique dans le point de mesure no. 2 (doigt de gant) jusqu'à la butée (fig. 1 et 15).

La spirale en plastique – qui maintient les sondes – recule automatiquement après l'introduction des sondes. (fig. 15).

Afin d'assurer le contact entre le doigt de gant et la surface des sondes et par la même la transmission de la chaleur, il est impératif que le ressort de compensation soit introduit entre les sondes.

Presser l'arrêtage de sécurité soit par le côté soit par en haut sur la tête du doigt de gant (fig. 15).

Réaliser les raccordements selon le schéma de connexions.

Ne pas oublier de brancher le conducteur de mise à terre (voir autocollant avec les symboles)

Se conformer aux réglementations locales.

Raccord ferme à faire selon la norme VDE 0100 et 0722.

Introduire la partie supérieure du module de régulation à l'aide des deux supports de fixation derrière le socle et visser avec deux vis Parker (voir flèche – fig. 14).

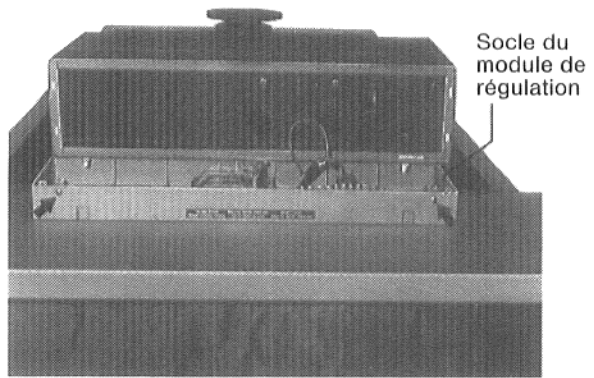


Fig. 14

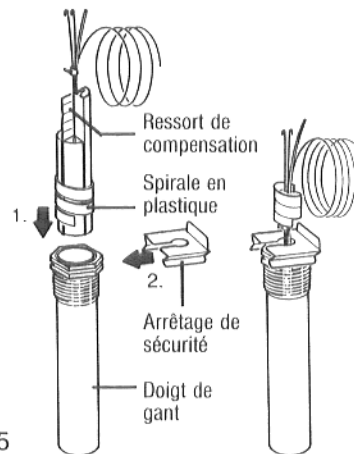


Fig. 15

5.5 Capot de chaudière, paroi avant et paroi arrière

Placer les parties du capot de la chaudière ⑤ à gauche et à droite et visser respectivement à l'aide d'une vis Parker sur la traverse arrière et sur le rebord avant du capot de la chaudière (voir flèche, fig. 16).

Introduire les pièces intercalaires ①, ②, ③, ④ comme indiqué fig. 16

Placer la paroi avant en bas sur l'équerre d'accrochage et accrocher les ergots dans la fente du rebord de la paroi latérale avant.

Visser les trois parties de la paroi arrière à l'aide de quatre vis Parker sur le rebord de la paroi latérale arrière (fig. 17).

Visser la plaque d'identification, conformément aux réglementations locales, à droite ou à gauche de la paroi latérale.

Fixer la plaque avec le nom du modèle sur la paroi avant.

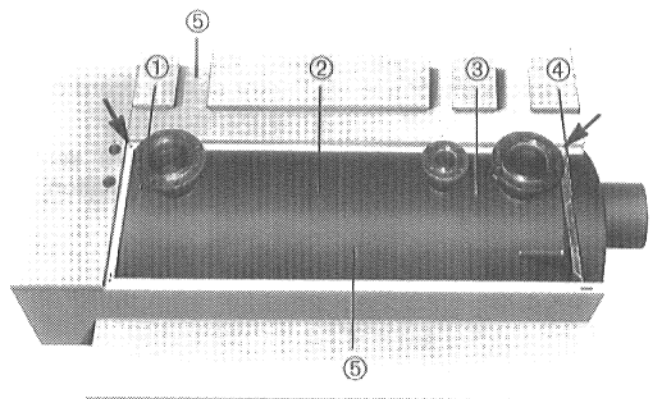


Fig. 16

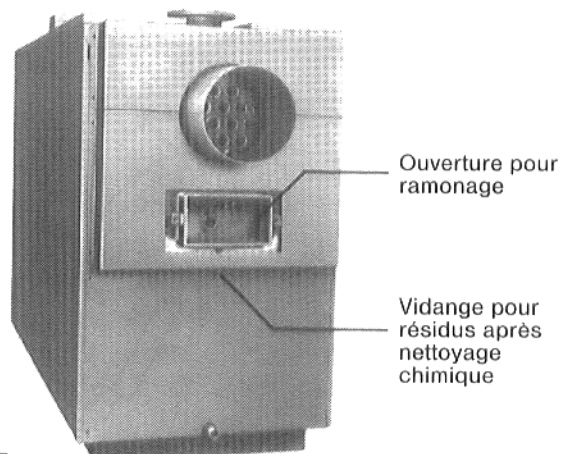


Fig. 17

5.6 Brûleur

Lors du montage du brûleur enlever la plaque-brûleur. Faire l'entaille du tuyau du brûleur et percer les trous de fixation conformément aux données du fabricant du brûleur (fig. 18).

Attention :

Le trou dans le calorifuge de la porte-brûleur doit correspondre au diamètre du tuyau du brûleur: Ne pas faire l'entaille trop grande !

Pour le montage du brûleur se référer aux instructions de montage du fabricant du brûleur.

Vérifier que les turbulateurs ont été placés horizontalement jusqu'à la butée des surfaces de chauffe secondaire (fig. 19).

Mettre en service conformément aux instructions de mise en service.

Lors de la remise de l'installation l'utilisateur doit avoir été familiarisé avec le fonctionnement et la manipulation de l'installation.

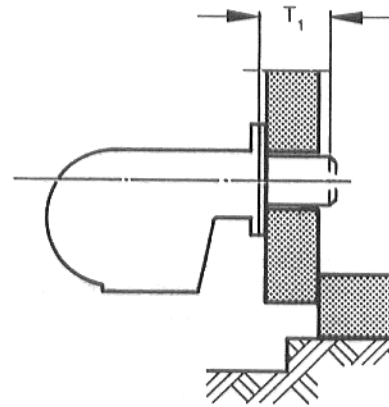


Fig. 18 - T_1 = profondeur du tuyau du brûleur = 220 - 250 mm

Vue de face

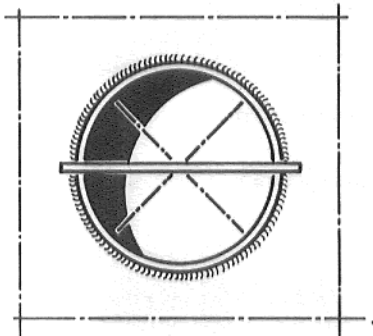
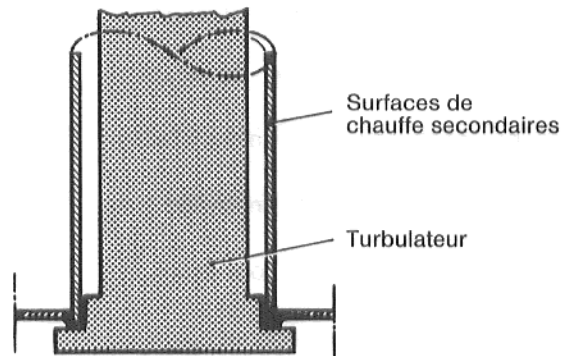


Fig. 19

Vue de dessus



6. Caractéristiques et remise de l'installation

Modèle _____

Utilisateur _____

No. de série _____

Lieu d'implantation _____

Fabricant
(Société spécialisée) _____

L'installation ci-dessus citée a été implantée et mise en service selon les règles de sécurité de la technique et les prescriptions légales.

Les documents techniques ont été remis à l'utilisateur. Il a été familiarisé avec les conseils de sécurité, la mise en service et l'entretien de l'installation.

Date et signature de l'installateur

Date et signature de l'utilisateur

7. Entretien

Selon les directives sur les installations de chauffage – § 9 – il incombe à l'utilisateur de faire ou de faire faire un entretien et un nettoyage de l'installation de chauffage.

Un entretien de l'installation complète se fait une fois par an.

Nous recommandons de conclure un contrat d'entretien. Les travaux d'entretien sur les pièces conduisant au gaz doivent être faits par un concessionnaire spécialisé.

En ce qui concerne l'entretien du brûleur se conformer aux instructions d'entretien du fabricant du brûleur.

Nettoyage de la chaudière

N'utiliser que le matériel et les appareils Buderus pour procéder au nettoyage de la chaudière.

Avant chaque intervention au brûleur couper le courant !

Nettoyage mécanique :

1. Détacher la paroi avant par le haut et l'enlever par devant (fig. 20)
2. Dévisser les vis M10 de la porte de nettoyage et ouvrir la porte (fig. 21)
3. Retirer les turbulateurs des surfaces de chauffe secondaires
4. Brosser les surfaces de chauffe secondaires à l'aide des brosses spéciales (fig. 21)
5. Retirer le couvercle de l'ouverture de nettoyage sur le côté de la chaudière (fig. 23)
6. Enlever les résidus de combustion de l'ouverture de nettoyage.
7. Dévisser les vis M10 de la porte-brûleur et ouvrir la porte-brûleur (fig. 21)
8. Enlever les résidus de combustion.
9. Vérifier l'état des fils d'étanchéité de toutes les portes et de toutes les ouvertures, les remplacer le cas échéant.
10. Replacer les turbulateurs dans les surfaces de chauffe secondaires de façon à ce que la tôle de butée soit horizontale (fig. 22).
11. Fermer la porte de nettoyage et la porte-brûleur et les boulonner.
12. Refermer l'ouverture de nettoyage
13. Replacer la façade.

Lors d'un nettoyage par pulvérisation se conformer aux instructions de l'appareil de nettoyage !

Attention à ne pas mouiller le module de régulation !

En ce qui concerne les travaux d'entretien sur le brûleur se conformer "à la description technique et aux instructions de montage du brûleur" !

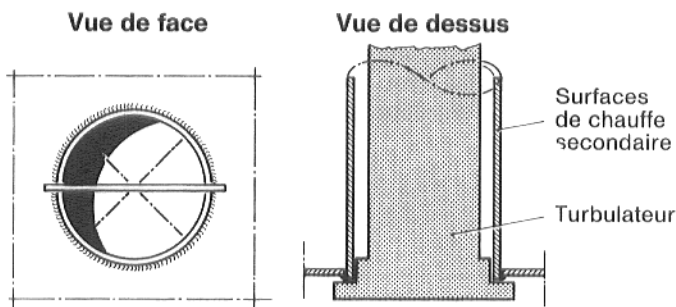


Fig. 23

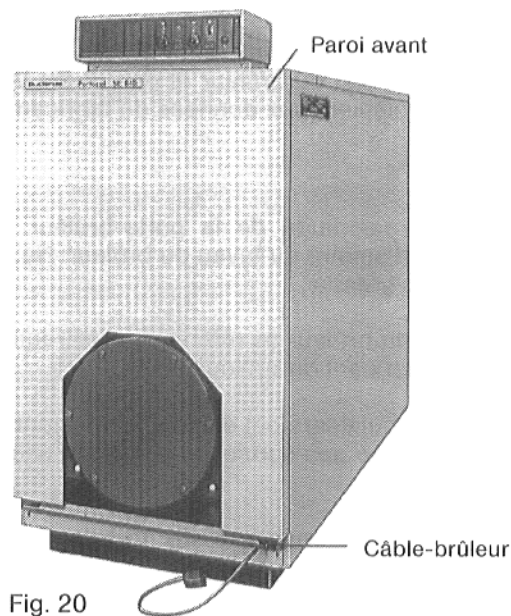


Fig. 20

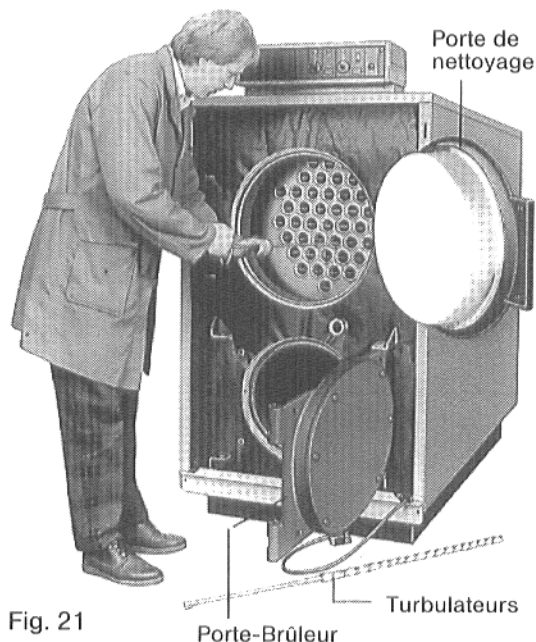


Fig. 21

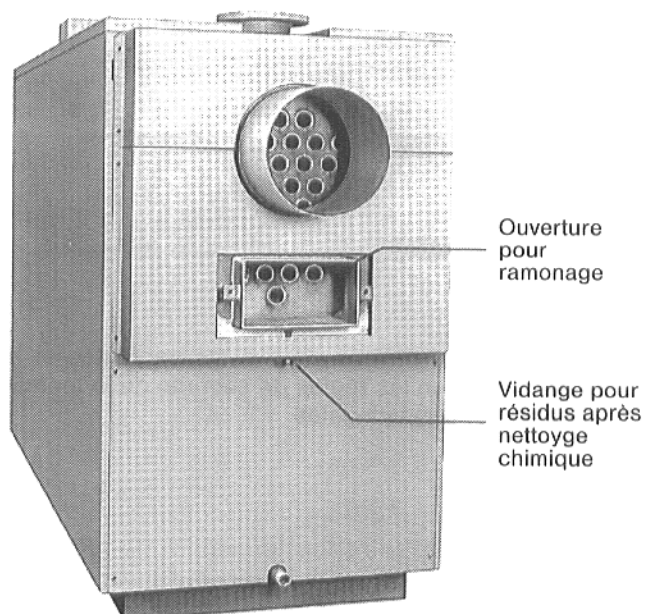


Fig. 22

Sous réserve de modifications !