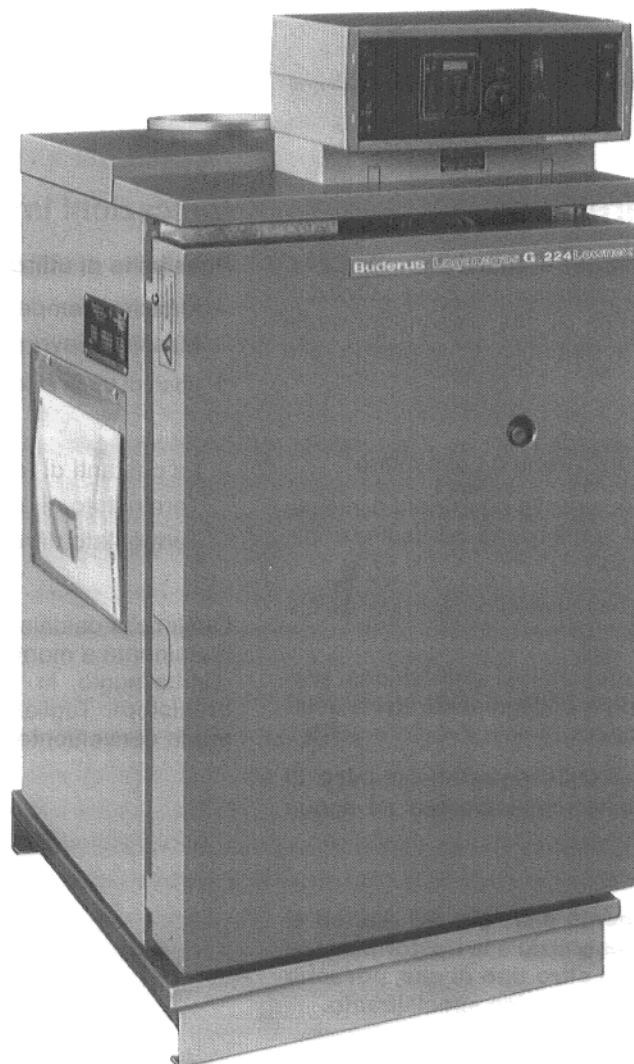


## Istruzione di montaggio

per caldaia in ghisa Buderus »Loganagas« G\_ 224 E LOWNOX  
con accensione elettrica e controllo ad ionizzazione

---



»Loganagas-Ecomatic« GE 224 E LOWNOX

<b>Indice</b>	<b>Pagina</b>
1. Prescrizioni, direttive . . . . .	2
2. Dimensioni / attacchi gas ed idraulici . . . . .	3
3. Fornitura. . . . .	4
4. Posa in opera . . . . .	4
5. Prova di tenuta . . . . .	4
6. Collegamenti elettrico e montaggio del quadro comando. . . . .	5
7. Montaggio del pannello frontale . . . . .	7

## 1. Prescrizioni, direttive

Le caldaie speciali Buderus »Loganagas« GK 224 E LOWNOX e »Loganagas-Ecomatic« GE 224 E LOWNOX per combustione atmosferica di gas, rispondono nella costruzione e nel comportamento in esercizio alle prescrizioni DIN 4702.

All'installazione ed in esercizio sono da osservare:

- Le disposizioni edilizie locali sulle condizioni di messa in opera, i dispositivi di ventilazione ed aspirazione, il sol legamento al camino.
- Le disposizioni per l'allacciamento elettrico all'alimentazione di corrente.
- Le regole tecniche e prescrizioni dell'azienda erogazione de gas riguardo il collegamento del bruciatore di gas alla rete locale.
- Le prescrizioni o norme sulla dotazione tecnica di sicurezza per l'impianto di riscaldamento ad acqua calda.

**Il montaggio del collegamento alla rete del gas ed al camino, la prima messa in esercizio e la trasformazione per il funzionamento con un altro tipo di gas, possono venire eseguiti soltanto da un tecnico specializzato.**

La manutenzione deve essere fatta almeno una volta all'anno, da parte di un tecnico specializzato.

## Indicazioni importanti!

### Possibilita di utilizzo della caldaia:

- Massima temperatura di mandata ammessa: 110°C
  - Massima sovrappressione totale ammessa: 4 bar \*)
- \*) I dati di targa caldaia sono vincolanti e da osservare.

- Le costanti di tempo massime importante per
 

Termostato di sicurezza:	40 sec.
Termostato di regolazione:	40 sec.

Qualora la caldaia non venga messa in esercizio immediatamente a montaggio ultimato, coprirla con il cartone d'imballaggio, in modo da proteggerne il corpo ed il bruciatore. Tagliare il cartone agli attacchi caldaia in modo conveniente.

## 2. Dimensioni / attacchi gas ed idraulici

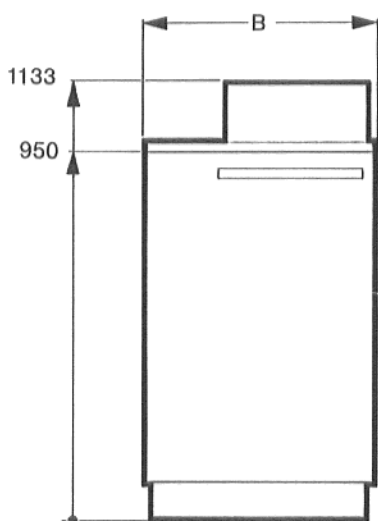


Fig. 1

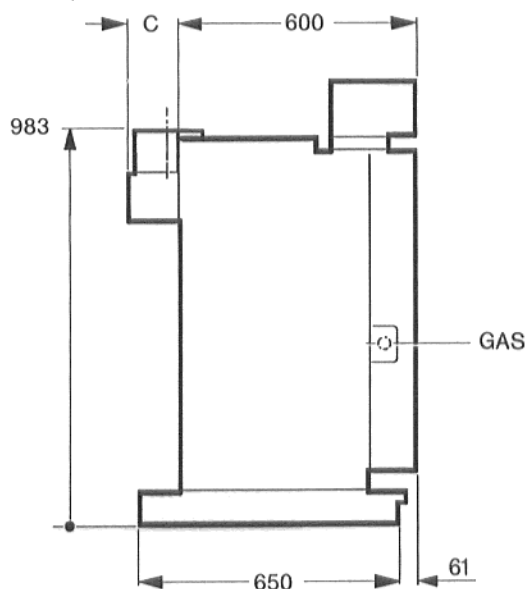


Fig. 2

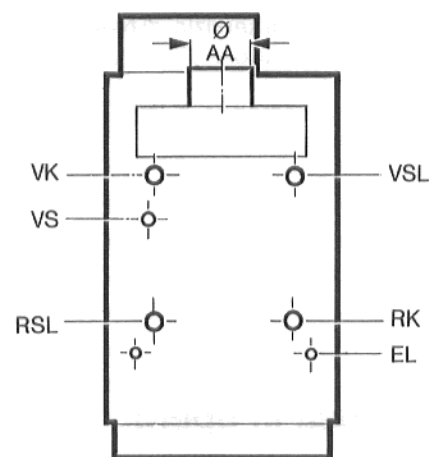


Fig. 3

### Attacco gas

La posa della tubazione d'adduzione del gas ed il collegamento alla caldaia possono essere eseguiti soltanto da installatori autorizzati.

La fornitura comprende un'istruzione per l'installatore del gas.

### Collegamento dei gas di scarico

La sezione del tubo di scarico deve corrispondere al diametro del tronchetto della sicurezza antiriflusso. Il tracciato del tubo di scarico deve essere scelto il più corto possibile, ed essere disposto con pendenza a salire verso il camino.

Nella tubazione di scarico non devono venire montate serrande di chiusura a comando termico.

### Attacchi gas ed idraulici

Sigla	Mass. DN	Denominazione e posizione dei punti di collegamento	
GAS	3/4"	Attacco gas	(Filettatura interna)
VK	1 1/2"	Mandata caldaia, dietro	(Filettatura interna)
RK	1 1/2"	Ritorno caldaia, dietro	(Filettatura interna)
VSL	1 1/4"	Mandata sicurezza, dietro	(Filettatura interna)
RSL	1 1/4"	Ritorno sicurezza, dietro	(Filettatura interna)
EL	1/2"	Scarico caldaia, a RSL, ridurre	(Filettatura interna)
VS	1"	Mandata accumulatore	(Filettatura esterna)

### Dimensioni

Grandezza caldaia	Resa caldaia da - a kW	Misure		
		B mm	C mm	Ø AA mm
35 / 4	32 - 35	470	100	150
41 / 5	36 - 41	560	130	180
45 / 5	42 - 45	560	130	180
50 / 6	46 - 50	650	130	180
55 / 6	51 - 55	650	130	180
64 / 7	56 - 64	740	150	200

### 3. Fornitura

Le caldaie vengono fornite con:

- Sicurezza antiriflusso incorporata,
- Mantello caldaia montato,
- Istruzioni di servizio, di montaggio e per l'installatore di gas, a corredo.

Il quadro comando è impaccato separatamente.

### 4. Posa in opera

Alla posa in opera devono assolutamente essere rispettate le distanze dalle pareti riportate nella figura 4.

Per le caldaie »Loganettgas« TT o ST, osservare le distanze dell'istruzione di montaggio per le tubazioni di collegamento caldaia-accumulatore.

La superficie di posa deve essere perfettamente piana ed orizzontale.

- Mettere la caldaia perfettamente a livello.  
Se necessario, interporre cunei o lamine metalliche.

- Collegare la caldaia alle tubazioni dell'impianto (attacchi vedi figure 5).

Le tubazioni di collegamento devono essere poste in modo da non trasmettere tensioni alla caldaia.

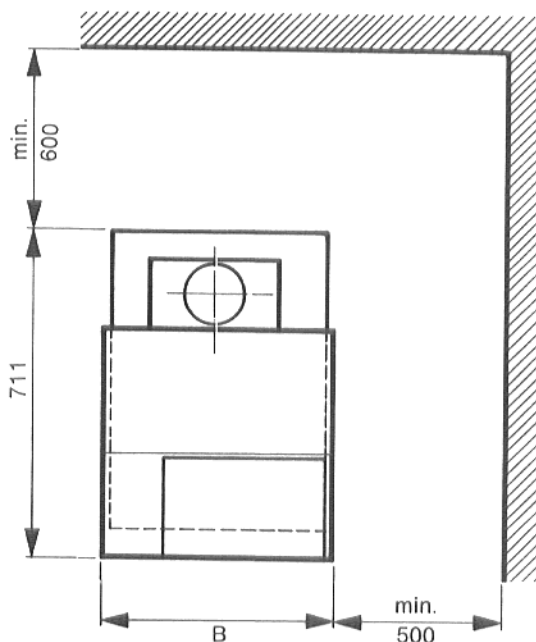


Fig. 4

### 5. Prova di tenuta

Dopo avere collegata la caldaia alle tubazioni di rete, l'impianto deve essere sottoposto ad una prova di tenuta.

La prova di tenuta d'impianti con vaso d'espansione chiuso (a membrana), deve essere effettuata provvedendo ad intercettare provvisoriamente la valvola di sicurezza ed il vaso d'espansione.

L'attacco VS deve essere chiuso ermeticamente, se non viene collegato un accumulatore.

I dati della targa di caldaia devono venire osservati.

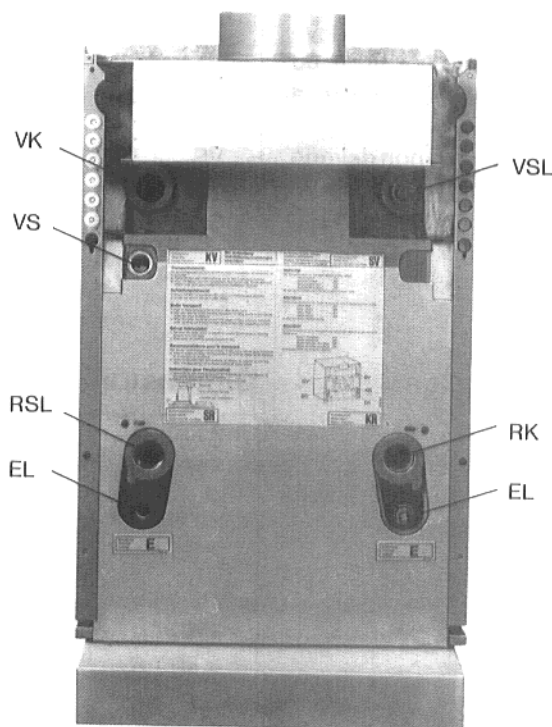


Fig. 5

## 6. Collegamento elettrico e montaggio del quadro comando

### 1. Togliere il pannello frontale.

Allo scopo devono venire svitate le viti di sicurezza laterali, poste in alto a destra ed a sinistra.

### 2. Avvitare la basetta del quadro comando al coperchio anteriore del mantello caldaia (Fig. 6).

Le viti sono a corredo della basetta. Porre le cappette di protezione alla punta delle viti (proteggono da ferite).

### 3. Avvitare il cavo di protezione (giallo/verde) nel foro mercato (⊕) in quest'ordine: coperchio caldaia, rondella dentata, cavo di protezione, vite autofiletante.

### 4. Togliere il coperchio posteriore della caldaia.

Allo scopo svitare entrambe le viti di fissaggio posteriori (Fig. 7).

### 5. Eseguire i collegamenti elettrici secondo lo schema, il quale è contenuto nel quadro comando.

I cavi devono venire introdotti attraverso le boccole passacavi della parete posteriore, essere posti nell'apposito canale fra la parete laterale e l'isolazione, quindi essere portati da sotto alla basetta attraverso le boccole passacavo (Fig. 8).

Verificare che i cavi non vengano a contatto con parti scottanti della caldaia o delle sicurezze antiriflusso.

Deve essere stabilito un collegamento elettrico fisso. Osservare la normativa locale.

### 6. Eseguiti tutti i collegamenti elettrici, rimettere in posizione il coperchio posteriore ed avvitarlo (Fig. 7).

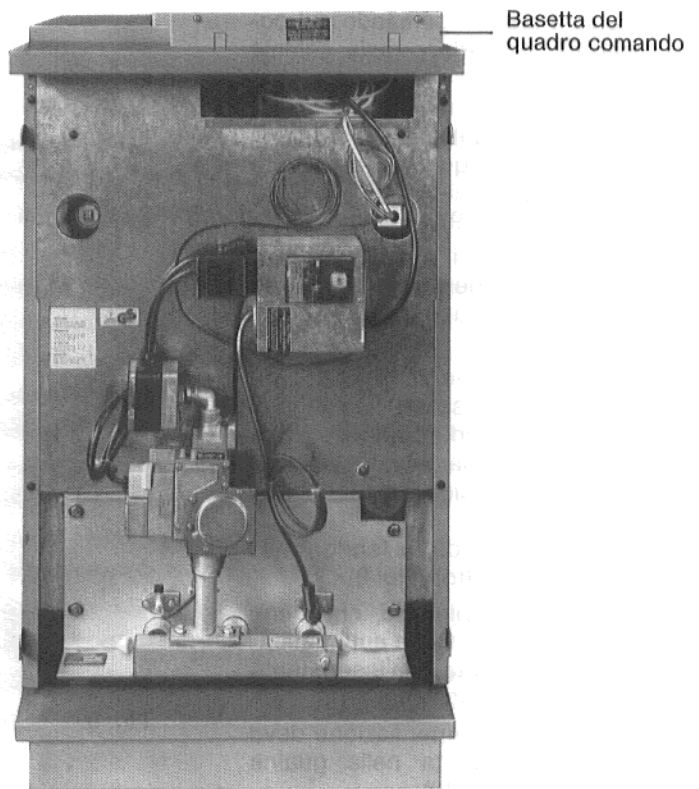


Fig. 6

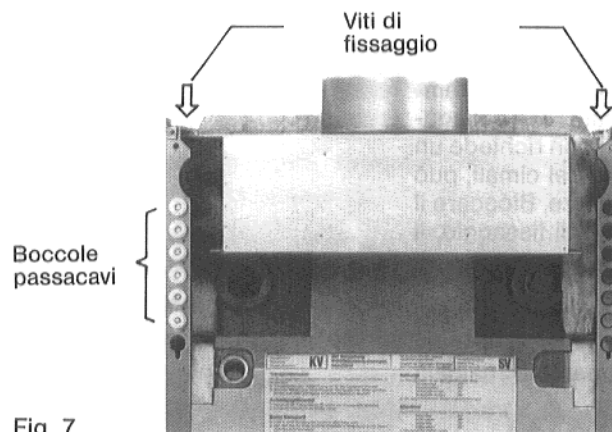


Fig. 7

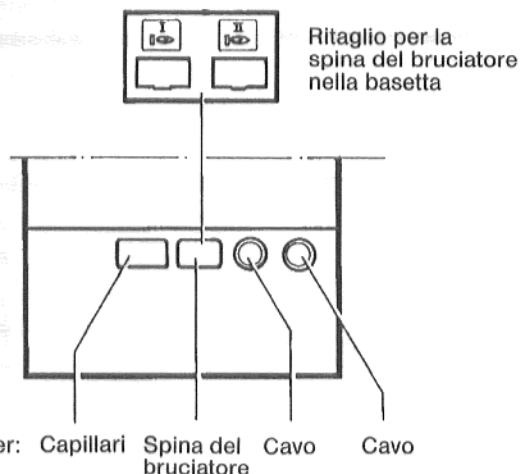


Fig. 8

7. Porre il quadro comando sul coperchio posteriore della caldaia (Fig. 9).

8. Srotolare i capillari delle sonde di temperatura quanto sufficiente per giungere ai punti di misura (pozzetti) (Fig. 9).

Passare verso il basso i capillari attraverso l'apertura rettangolare sinistra della basetta e del coperchio (Fig. 8).

Togliere il segmento distanziatore angolare dal fascio delle sonde di temperatura, ed introdurre al suo posto la sonda segmentale del termostato di sicurezza.

9. Inserire la sonda, a fondo, nella guaina (pozzetto) (Fig. 9).

La spirale in plastica, che tiene unite le sonde, viene automaticamente respinta all'inserimento delle stesse (Fig. 10).

La molla di compensazione deve essere coinserita nella guaina (pozzetto) (Fig. 10).

10. Premere l'arresto di sicurezza (impaccata con quadro comando) da sopra o lateralmente sulla tetsa della guaina (Fig. 10).

11. Per le regolazione "Ecomatic": Introdurre da sotto, nella basetta, il cavo bianco della sonda di temperatura di mandata KF, il collegamento ai morsetti non richiede un ordine particolare dei cimali, può essere fatto a piacere. Bloccare il cavo con il nastro di fissaggio, il quale funge da antitrazione.

12. Spingere la lunghezza eccedente dei capillari e dei cavi nell'apertura sotto il coperchio caldaia (Fig. 9).

13. Immettere i collegamenti a spinnotti del quadro comando nelle corrispondenti morsettiere della basetta, quindi stringere tutte le viti (Fig. 11).

14. Infilare da sopra nell'apertura della basetta contrassegnata da I, la parte di collegamento della spina del bruciatore (Fig. 8 e 11).

15. Collegare entrambi i cavi di sicurezza (giallo/verde), della cablatura generale e della spina del bruciatore.

16. Immettere da sotto la spina del bruciatore nella controparte della basetta, all'immissione reggere la spina, da sopra (Fig.11).

17. Per le regolazioni "Ecomatic": Collegare il cavo a nastro piatto alla presa.

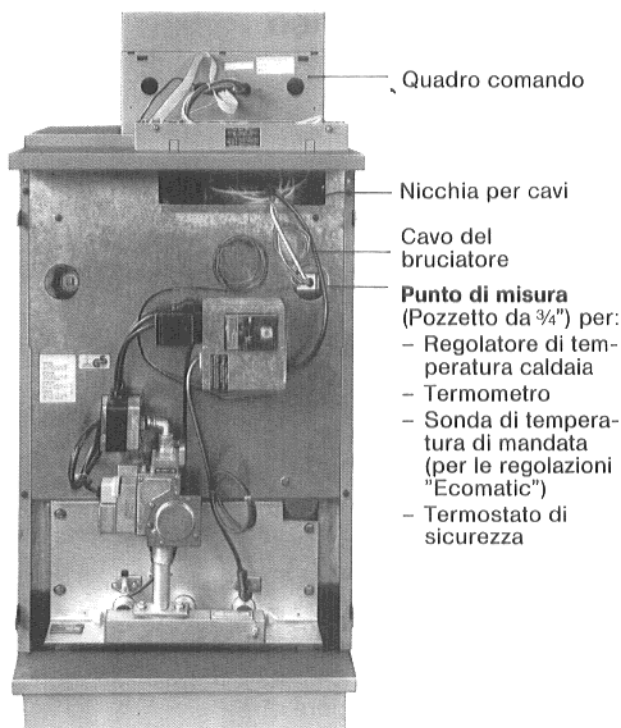


Fig. 9

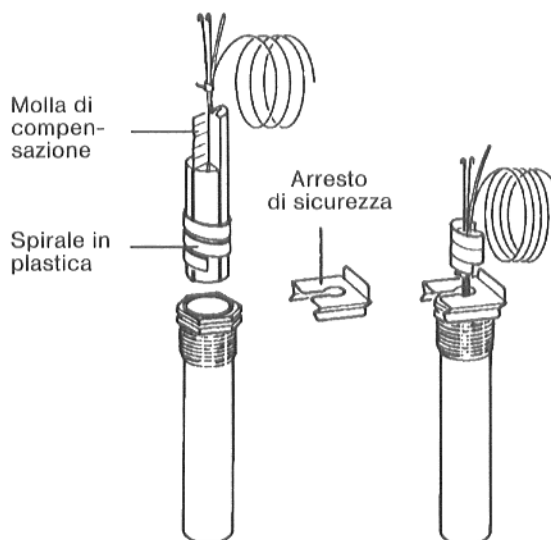


Fig. 10

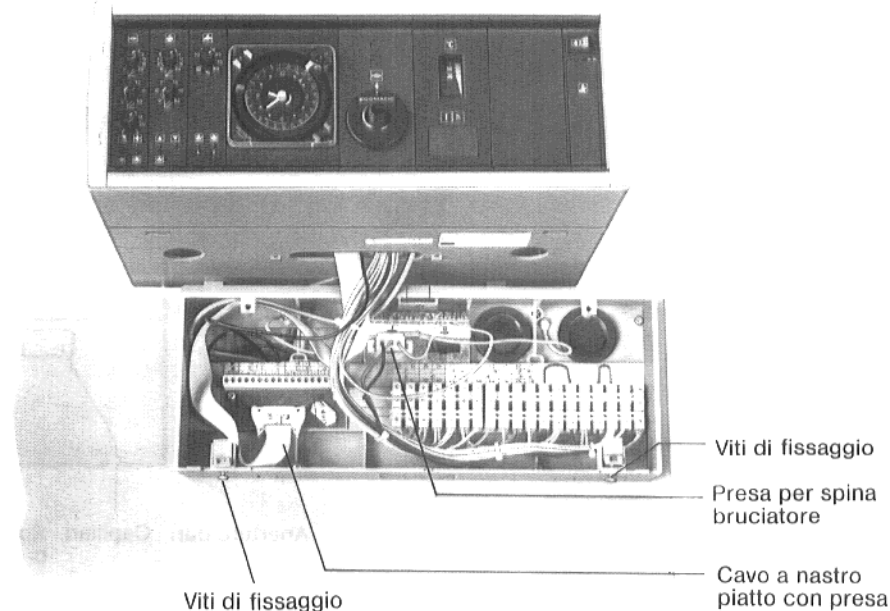


Fig. 11 - Figura esplicativa

18. Disporre il quadro comando sulla bassetta e stringere le frecce viti di fissaggio (Fig. 12).

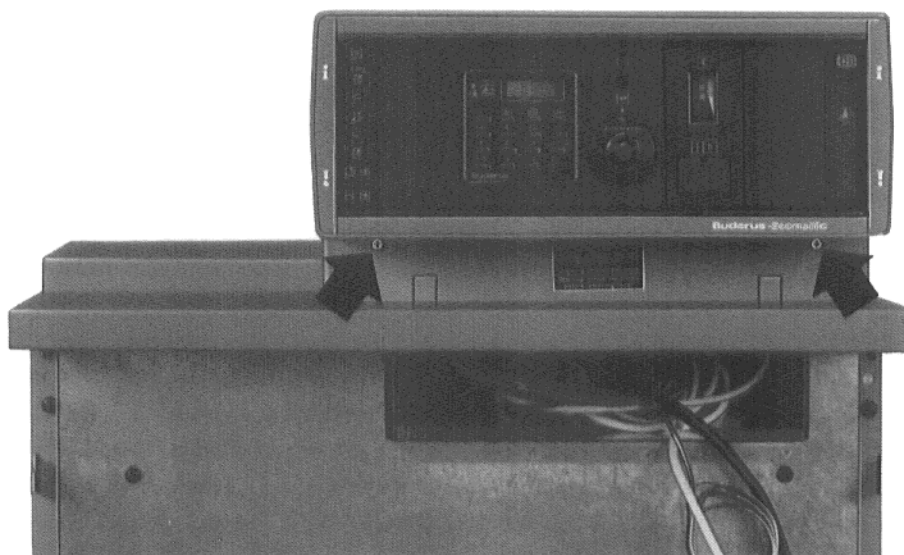


Fig. 12 – Figura esplicativa

## 7. Montaggio del pannello frontale

1. Infilare la parte bassa del pannello nei ganci inferiori, ruotarlo ed appenderlo in alto nelle apposite feritoie.
2. Avvitare le viti di sicurezza laterali, sopra a destra ed a sinistra (Fig. 13).

La targhetta e la busta trasparente con la documentazione tecnica, possono essere spostate dal fianco sinistro a quello destro, per essere meglio visibili (Fig. 13).

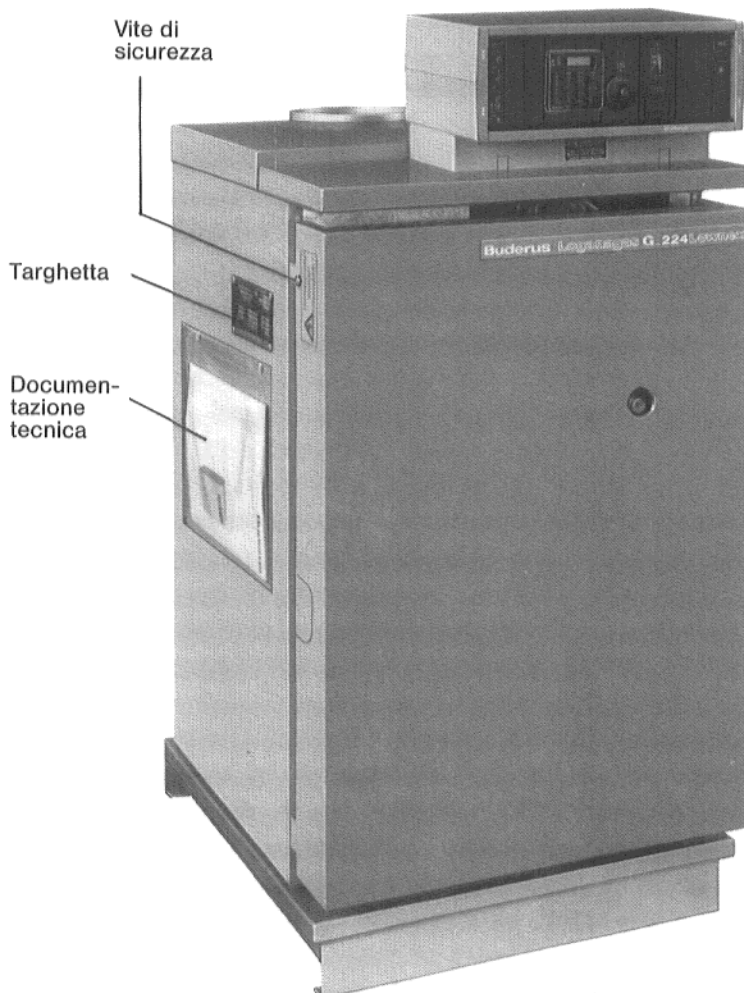


Fig. 13 – Figura esplicativa

