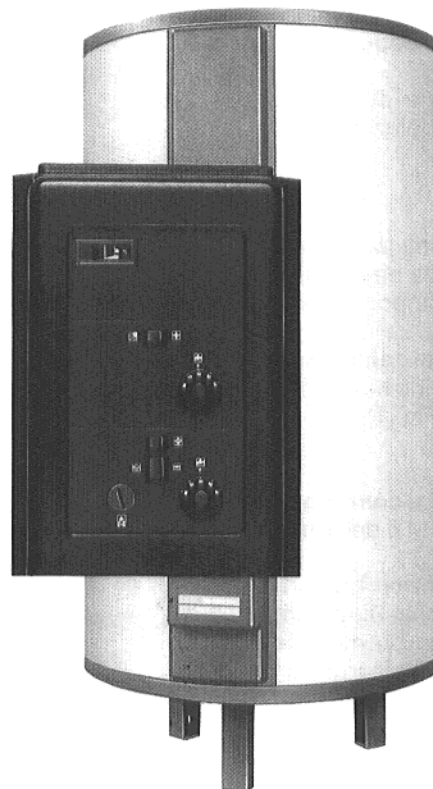


Istruzioni di montaggio

Apparecchio di regolazione BT 35..
all'accumulatore acqua calda sanitaria S_301 - 951



1. Considerazioni generali

La serie degli apparecchi di regolazione BT35... viene impiegata a seconda dell'equipaggiamento modulare per i seguenti tipi di accumulatore:

ST 301 – ST 951

SF 301 – SF 951

SE 301, 302, 401, 402

La sequenza di montaggio qui descritta è la stessa per tutti gli apparecchi di regolazione.

L'apparecchio di regolazione viene fornito completamente montato. E' comunque possibile cambiare singoli moduli o aggiungere altri dispositivi come completamento. (Vedere punto 4).

L'accumulatore viene montato secondo istruzioni di montaggio separate (volume di fornitura: accumulatore).

Attenzione:

Attaccare l'adesivo con i dati di potenza nominale (a corredo della resistenza elettrica) sulla targhetta di fabbricazione apposta sul pannello dell'apparecchio di regolazione.

2. Fornitura

Apparecchio di regolazione imballato in un cartone senza termometro incorporato ma con il coperchio e relativi accessori.

Istruzioni di montaggio e di servizio per l'apparecchio di regolazione.

3. Montaggio

Svitare le viti autofilettanti dal canale passacavi superiore e da quello inferiore ed estrarre le componenti del canale passacavi.

Estrarre il termometro dal canale passacavi inferiore ed inserirlo nel ritaglio del modulo superiore (Fig. 1).

Montaggio della sonda a contatto:

Svitare le due madreviti M 6 del fermo sonda.

Inserire la sonda nel fermo comprimendo la piastrina a molla. Riavvitare il fermo con le due madreviti e le rondelle in maniera da assicurare un contatto tra l'accumulatore e la sonda (Fig. 2 e 3).

Attenzione a non avvitare troppo forte le due madreviti: i perni filettati potrebbero staccarsi (si consiglia di mantenersi sul momento torcente = 5 Nm della chiave dinamometrica).

Fissare il cavo protezione con l'asola e la rondella dentata nella spina filettata (Fig. 3).

Posare con attenzione i cavi capillari nel ritaglio per le sonde a contatto o nel canale passacavi (Fig. 3 e 4).

Non piegare i cavi della sonda!

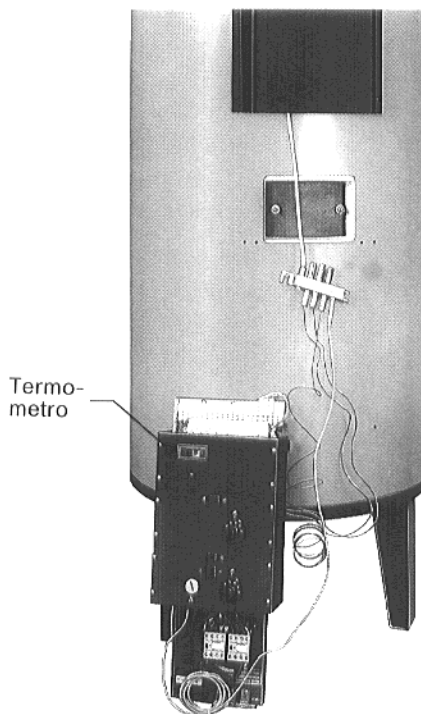


Fig. 1

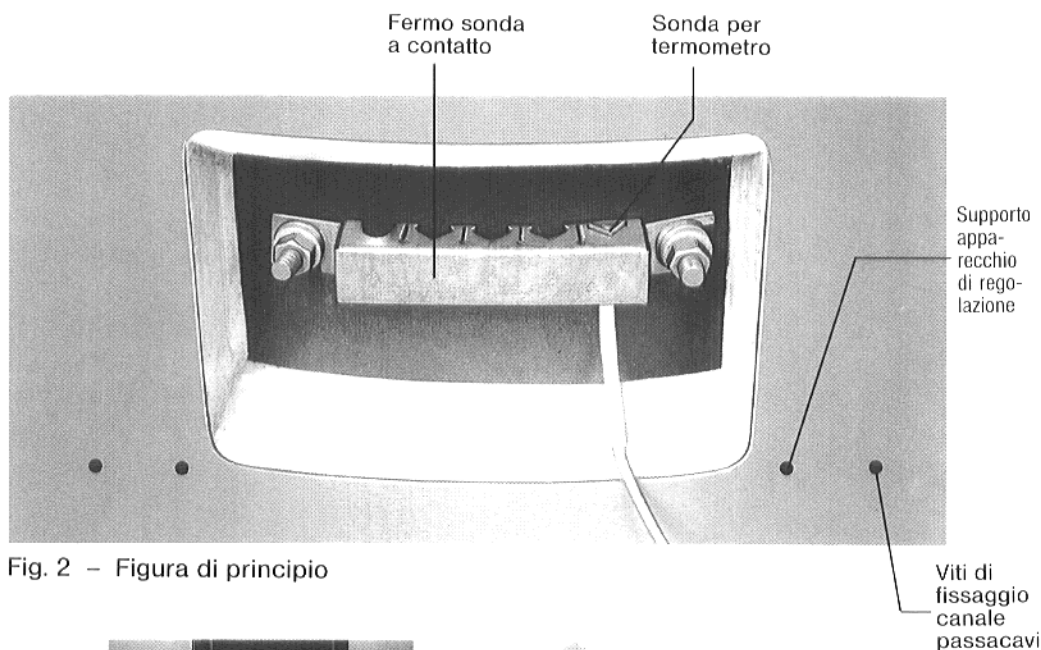


Fig. 2 - Figura di principio

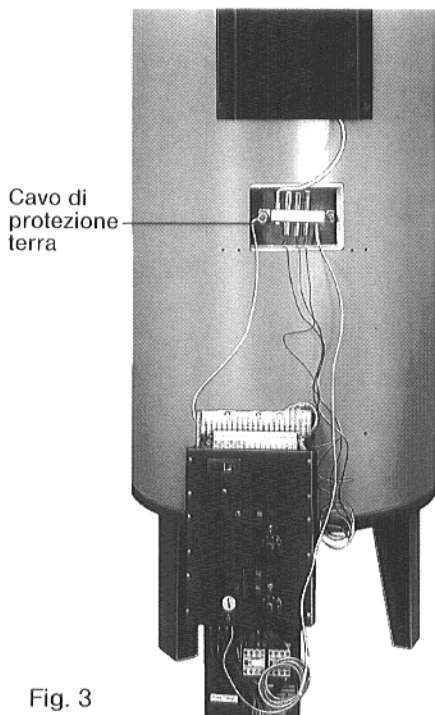


Fig. 3



Fig. 4 - S_301

Nel caso di versioni accumulatori S_301 è necessario inserire 4 distanziatori sulle staffe del portante dell'apparecchio di regolazione (Fig. 5).

Inserire la protezione antitermica nel ritaglio per sonda a contatto (Fig. 6).

Avvitare l'apparecchio di regolazione con 4 viti autofilettanti e rondelle dentate sul mantello corpo dell'accumulatore.

Eseguire i collegamenti elettrici secondo il relativo schema.

Collegamento fisso secondo VDE 0100.

Collocare con attenzione i cavi (Fig. 4. e 6).

Osservare le norme locali.

Situare sull'apparecchio di regolazione il relativo coperchio ed avvitarlo con viti autofilettanti.

Montare nuovamente il canale passacavi superiore (Fig. 7).

Il canale passacavi inferiore resta senza funzione.

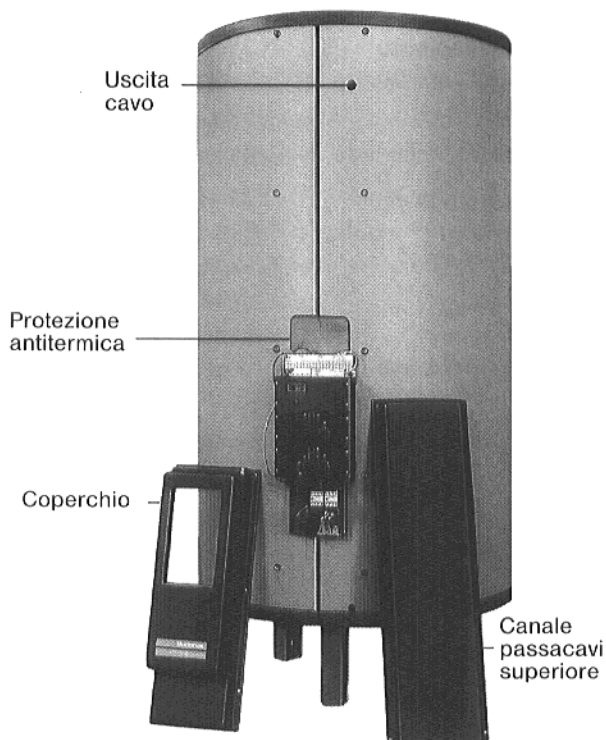


Fig. 6 - S_401-951

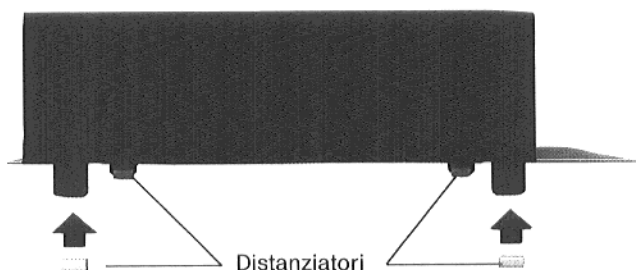


Fig. 5

4. Installazione del modulo

Nel caso dei quadri comando della serie BT 3500 e 3501 è possibile aggiungere i moduli S 102 e S 106/109 come completamento.

Togliere a tal fine la piastra cieca dopo aver svitato le viti autofilettanti.

Applicare l'adesivo a corredo sulla copertura dell'apparecchio di regolazione (Fig. 7) nel caso di montaggio di un pezzo riportato per riscaldamento e impiego dell'apparecchio di regolazione BT 3504/05 risp. modulo S 102/106/109.



Fig. 7

Modulo S 102 (Abb. 8)

Posizionare la piastra modulare sul telaio dell'elemento di base in maniera che le 4 perforazioni corrispondano l'una con l'altra.

Avvitare la piastra modulare con 4 viti autofilettanti.

Ognuna delle due viti autofilettanti con la rondella dentata nel ritaglio di plastica della piastra modulare sono da prevedere per la messa a terra.

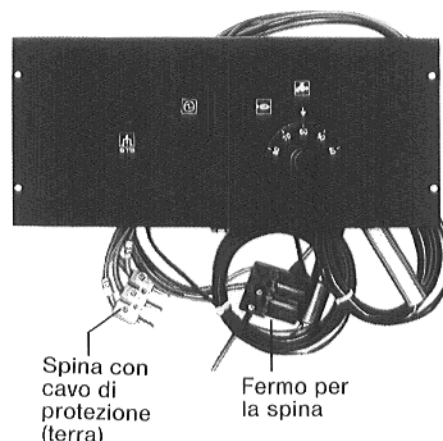


Fig. 8 - Modulo S102

Avvitare con due viti autofilettanti il fermo per la spina riscaldamento elettrico sulla lamiera di fondo dell'elemento di base (Fig. 9).

Eeguire secondo il relativo schema i collegamenti per l'innesto a spina e per la messa a terra ed avvitare le viti della morsettiera (Fig. 9).

Modulo S 106/109 (Fig. 10)

Sistemare il modulo con la sua base sotto il modulo intermedio nell'elemento base, inserendolo dal di sotto (Fig. 11).

Eeguire secondo il relativo schema i collegamenti per l'innesto a spina e per la messa a terra ed avvitare le viti della morsettiera.

Posizionare la piastra modulare sul telaio dell'elemento di base in maniera che le 4 perforazioni corrispondano fra loro. (Fig. 12).

Avvitare la piastra modulare con 4 viti autofilettanti.

Ognuna delle due viti autofilettanti con la rondella dentata nel ritaglio di plastica della piastra modulare sono da prevedere per la messa a terra.

Modulo S 131

Togliere la piastra frontale superiore.

Togliere il tampone cieco sotto l'indicatore del termometro.

Inserire il limitatore di temperatura di sicurezza (STB) nell'apertura ed avvitare con madrevite.

Eeguire i collegamenti elettrici secondo il relativo schema.

Attaccare il simbolo STB.

Montare la piastra frontale.

5. Messa in esercizio

Eeguire la messa in esercizio insieme all'operatore dell'impianto in rispondenza alle indicazioni contenute nelle istruzioni di servizio.

Contrassegnare in questa occasione sulle pagine delle istruzioni di servizio l'impianto o il quadro comando installato.

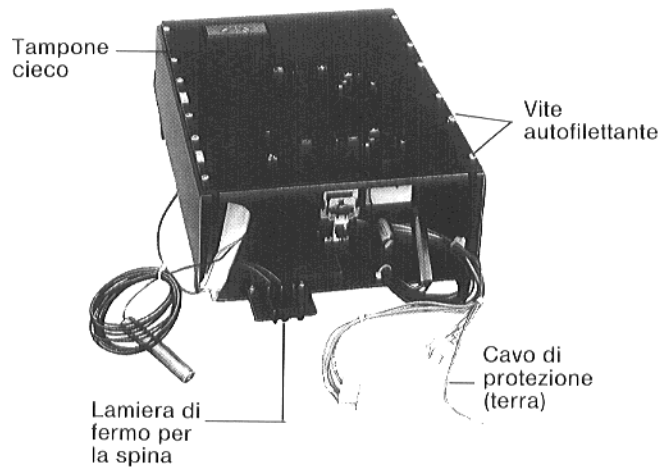


Fig. 9

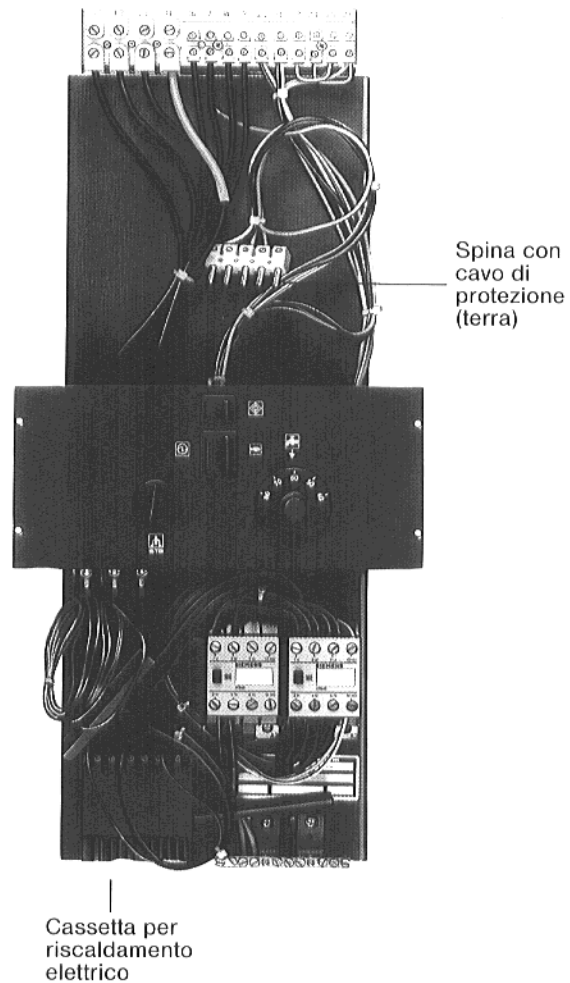


Fig. 10 - Modulo S 106/109

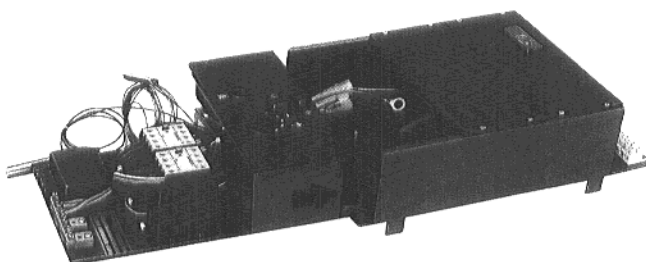


Fig. 11

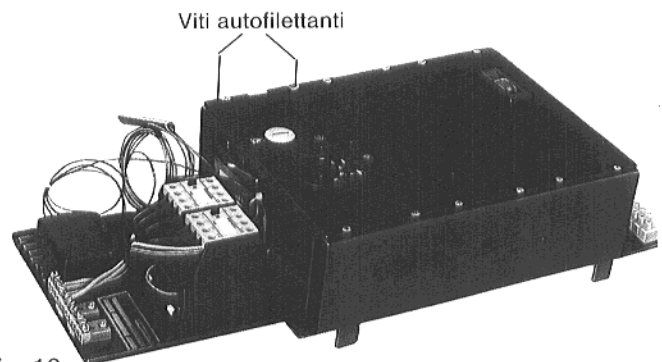


Fig. 12

Con riserve di modifiche !