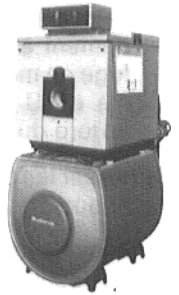


Instruction de montage pour tuyauterie de liaison de la chaudière acier Buderus à basse température »Junotherm« S_315 TT et S_315 U/TT – chaudière spéciale à mazout / gaz, avec préparateur d'eau chaude sanitaire placé en dessous



1. Généralités

Pour le montage de la chaudière, de la jaquette et du tableau de commande, voir la notice de montage faisant partie de la livraison.

Pour le service et le maintien, voir les notices de service jointes à la chaudière et au tableau de commande resp. Pour le préparateur d'ECS, voir également la notice de montage et de maintien jointe.

2. Livraison

Bloc chaudière, jaquette chaudière et tableau de commande avec sonde de température d'ECS et notice de montage (fait partie de la livraison chaudière resp. tableau de commande).

Préparateur d'ECS monté, avec notice de montage (fait partie de la livraison préparateur d'ECS).

Tuyauterie de liaison complète avec notice de montage.

3. Dimensions et raccords (Fig. 1)

Attention:

Les raccords de fluide de chauffe au préparateur d'ECS peuvent être utilisés comme raccord départ ou retour (Fig. 1).

| Modèle chaudière | Poids * env. kg | Longueur L mm |
|------------------|-----------------|---------------|
| 17 | 235 | 652 |
| 21 | 235 | 652 |
| 28 | 267 | 817 |

* Préparateur d'ECS avec chaudière
Exécution Unit environ 14 kg en plus

Légende:

VSL = Départ sécurité
RSL = Retour sécurité
VK = Départ chaudière
RK = Retour chaudière
VS = Départ préparateur } au choix
RS = Retour préparateur }
AB = Sortie eau chaude sanitaire
EK = Entrée eau froide
EZ = Circulation
EL = Vidange

4. Implantation

Pour l'implantation de l'appareil il faut choisir un lieu à l'abri de gel.

Le sol doit être bien lisse et solide.

Aligner le préparateur d'ECS horizontalement ou avec une légère pente vers arrière.

Respecter les distances minimales pour les travaux d'entretien et de nettoyage (Fig. 2).

Vue arrière

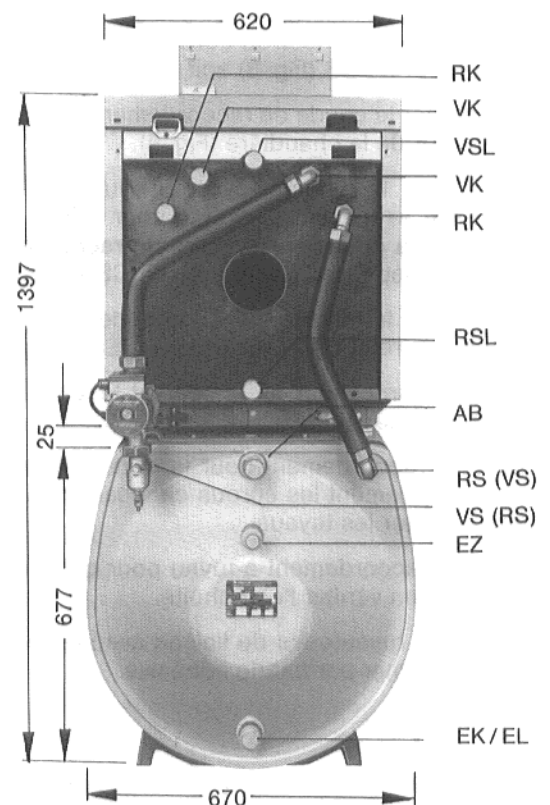


Fig. 1

Vue de dessus

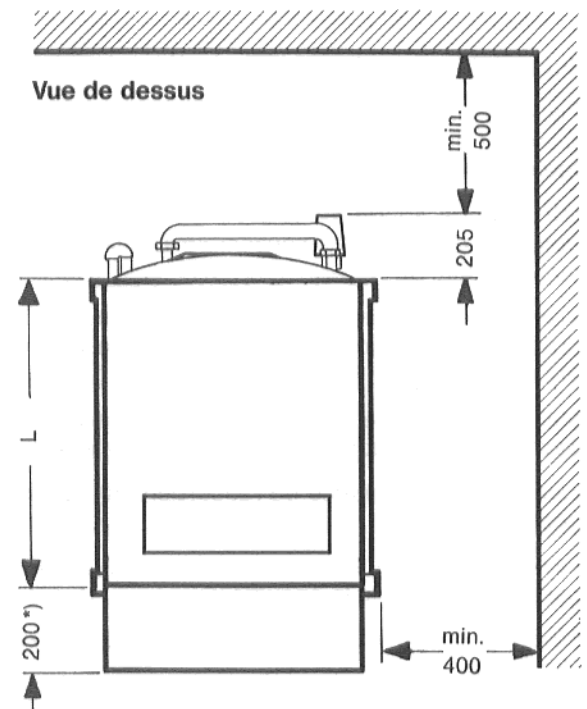


Fig. 2 *) Exécution Unit

5. Montage

1. Enlever le couvercle du trou de visite.
2. Faire passer la conduite avec l'extrémité de raccordement à travers le canal de câbles dans le calorifuge en mousse polyéthylène (Fig. 5), l'orifice du profilé en U de la tôle de support jusqu'au panneau arrière du préparateur d'ECS.
3. Visser les pieds réglables jusqu'à 25 mm dans le socle chaudière.
4. Poser le corps de chaudière sur le préparateur d'ECS de façon à ce que les pieds réglables affleurent à l'extérieur le profilé en U de la tôle de support.
5. Aligner le corps de chaudière avec une légère pente vers l'arrière de façon à ce que une distance de 30 mm entre le bord extérieur du corps de chaudière et du préparateur d'ECS (Fig. 3) soit respectée.
6. Etanchéiser le coude de raccordement sur le départ et le retour de la chaudière (Fig. 4).
7. Etanchéiser la rallonge avec la soupape de non-retour sur le départ du préparateur d'ECS (si l'on utilise sur la chaudière la paire de raccordement à gauche, le départ du préparateur d'ECS sera à droite).
8. Etanchéiser la rallonge avec le coude de raccordement sur le retour du préparateur d'ECS (Fig. 4).
9. Monter le circulateur en observant le sens d'écoulement (flèche) et les joints.
10. Etablir le raccordement pour le départ et le retour. Serrer légèrement les écrous chapeau et, si nécessaire, rajuster les tuyaux.
11. Serrer le raccordement à tuyau pour qu'il soit sans tension et en vérifier l'étanchéité.
12. Couvrir les tuyauteries de liaison avec le calorifuge et fermer par bande adhésive.

Le montage de la jaquette chaudière doit être effectué suivant la notice de montage de la chaudière »Junomat« S_ 315.

Raccordement électrique

Faire passer la conduite de sonde sur le calorifuge du panneau arrière chaudière par l'orifice passe-câble au tableau de commande.

Introduire la sonde en ¼ avec les obturateurs dans le doigt de gant et fixer l'ensemble au moyen d'une vis moletée (Fig. 5).

Visser la décharge de traction sur la barre de support arrière et inférieure en mettant les deux ergots dans les orifices (flèche de la Fig. 4).

Mettre le câble de raccordement de la pompe dans la décharge de traction, fermer et serrer les deux vis (Fig. 4).

Faire passer l'extrémité de raccordement au tableau de commande.

Faire attention à ce que les câbles ne touchent pas de parties chaudes de la chaudière.

Procéder au raccordement électrique suivant le schéma électrique.

Mettre la trappe sur le trou de visite et visser son couvercle au dispositif de fixation.

Fig. 3

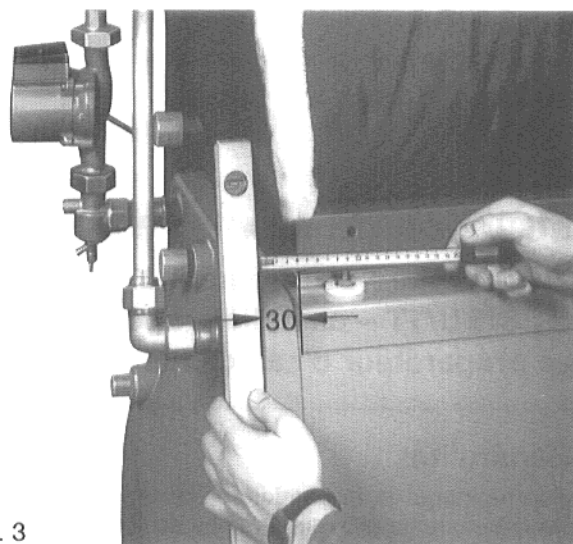


Fig. 4

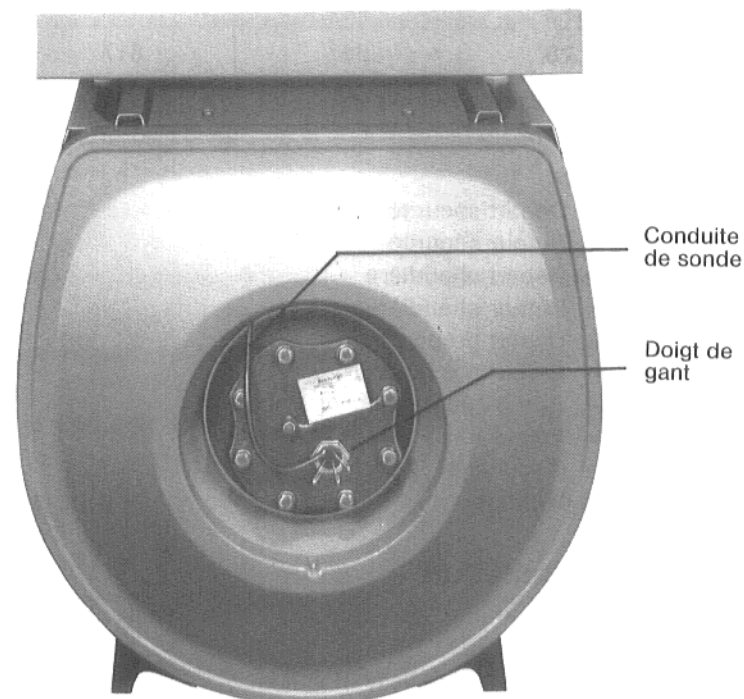
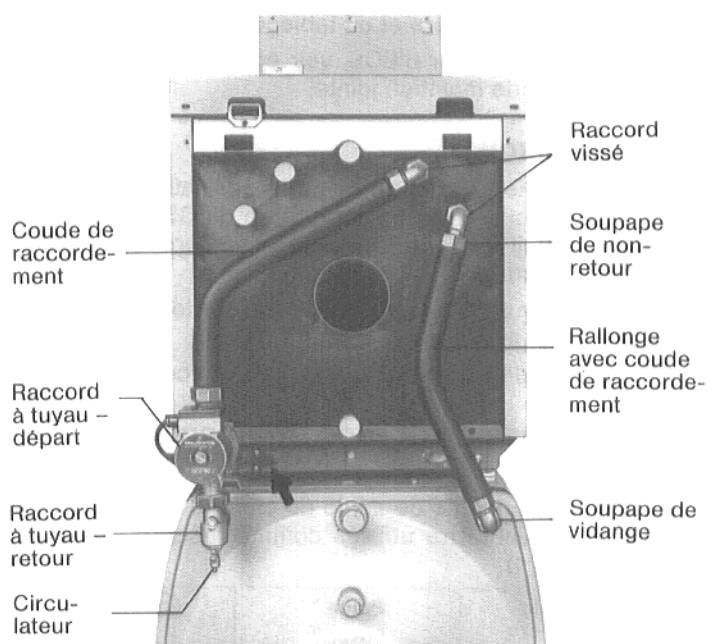


Fig. 5