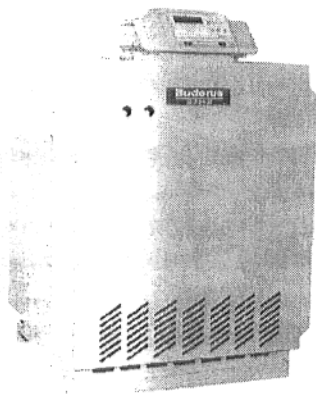


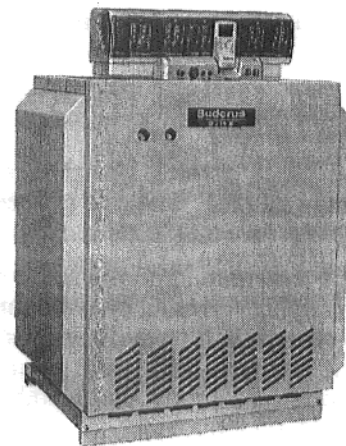
Instrucțiuni de montaj

Livrare în părți detașabile

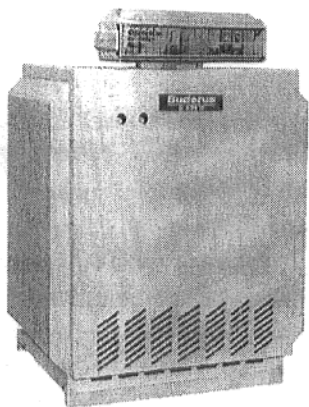
Cazane speciale de încălzit cu gaz G334 XZ, G334 XD



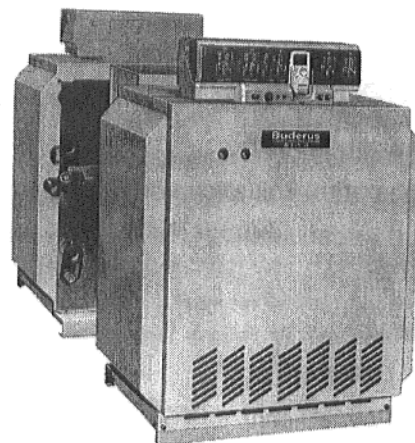
G334 XZ cu HS 4201



G334 XZ cu HS 4311



G334 XZ cu HS 3320



G334 XD cu HS 4311

Aceste instrucțiuni de montaj tratează exclusiv montajul blocului cazanului, a elementelor componente ale sistemului de așezare, a colectorului de gaze de evacuare și a arzătorului.

Indicațiile referitoare la instrucțiuni și recomandări, dimensiuni și racorduri, amplasare și instalare ca și racordarea la rețeaua electrică, și descrierea montajului instalației de evacuare respectiv a canalului colector, a pereților laterali, a capotelor cazanului și a aparatului de reglare pot fi preluate din instrucțiunile de montaj și întreținere livrate, care sunt valabile și pentru întregul cazan.

La cazanul dublu G334 XD trebuie efectuate lucrările descrise, la ambele blocuri de cazan.

Conținutul livrării

- Părțile cazanului pe paletă (la cazanul G334 XD 2 bucăți)
- Mantaua cazanului împachetată în carton (la G334 XD 2 bucăți)
- Peretele posterior, peretele despărțitor, documentația tehnică, arzătorul și accesoriile în înveliș de lemn (la G334 XD 2 bucăți)
- Instalația de evacuare împachetată în carton (la G334 XZ) respectiv canalul de evacuare a gazelor de ardere-colectare, tablele de acoperire, tablele de protecție împotriva întoarcerii gazelor de ardere și șnur de etanșare împachetat în îmbrăcăminte de șipci (la G334 XD 2 bucăți)
- Aparatul de reglare împachetat în carton (la G334 XD 2 bucăți)

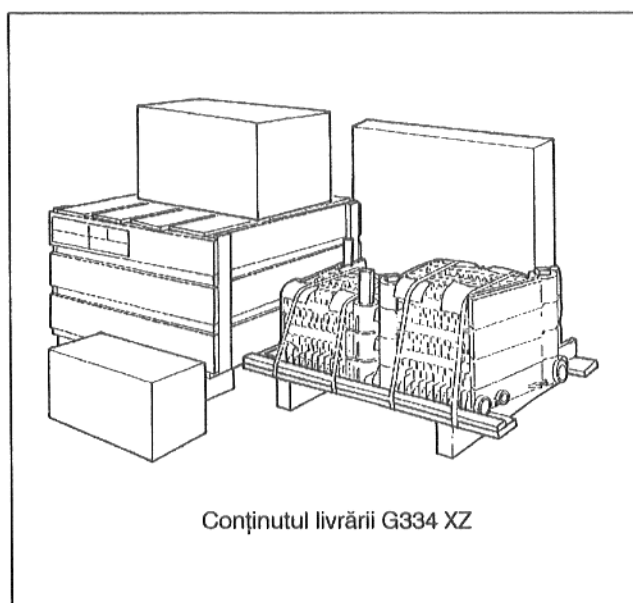
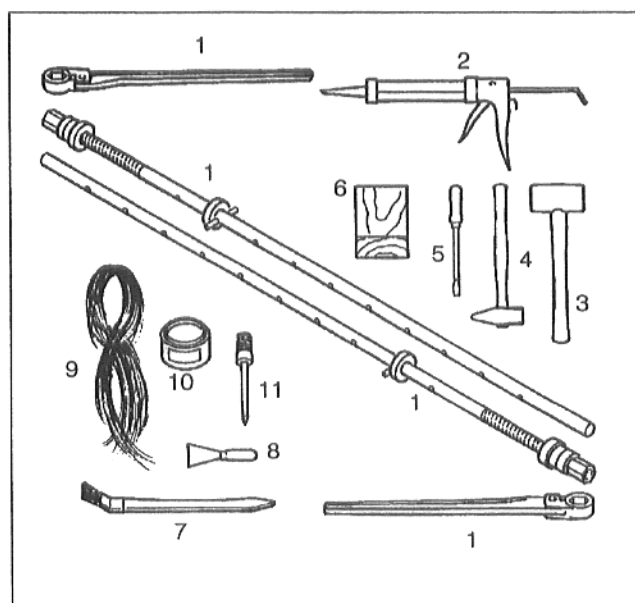


Fig. 1

Scule necesare

1. Set unelte de presare
2. Seringă pentru chit siliconic
3. Ciocan din cauciuc
4. Ciocan din oțel
5. Șurubelniță
6. Suport de lemn
7. Pensulă pentru chit
8. Șpaclu pentru chit
9. Cânepă
10. Masă de etanșare pentru filet
11. Pensulă pentru miniu de etanșare



Montaj

- Se deșurubează capacele colectoarelor din ambele pachete finale.
- Se așează pachetul final stâng cu picioarele în sus (Fig. 3).

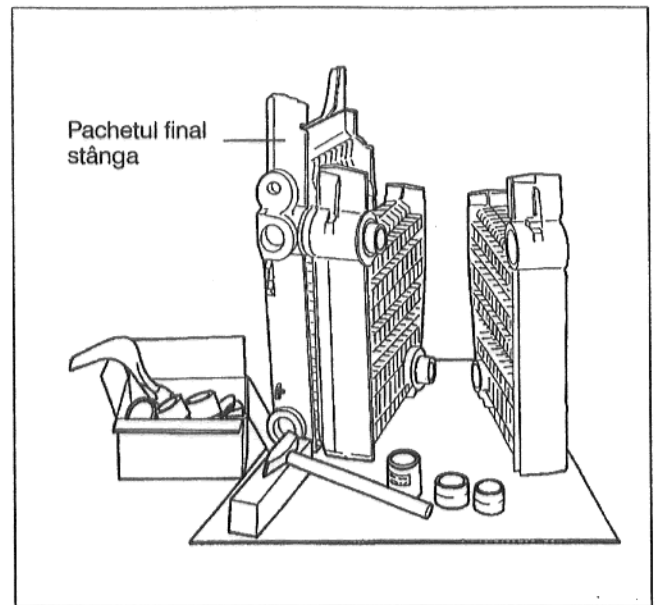


Fig. 3

- Se debavurează muchia collectorului.
- Se pune miniu pe niplu și pe colector.
- Se bate ușor niplul cu un ciocan de cauciuc sau de oțel folosind un suport de lemn (Fig. 4). Trebuie avut grijă ca niplul să nu fie dezaxat față de colectorul pe care stă prins.
- Se adaugă primul pachet de mijloc și se bate ușor (Fig. 3).

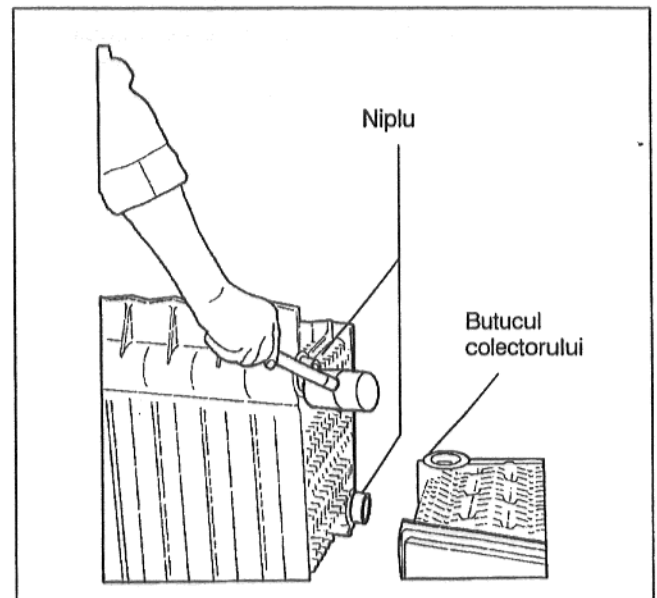


Fig. 4

- Se reglează tijele de presare și se presează pachetele componente.
- Toate celelalte pachete de mijloc și cel final dreapta se îmbină cu nipluri în același mod (Fig. 5).

Lamelele de etanșare nu trebuie presate cu forță după ce acestea ating colectorul!

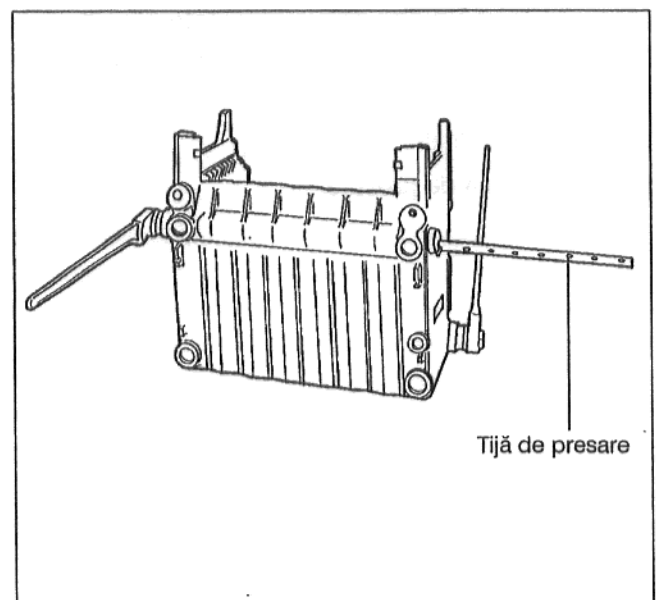


Fig. 5

- Locurile de îmbinare ale pachetelor componente trebuie etanșate din afară cu chit de cazan și se ung cu pensula (Fig. 6).

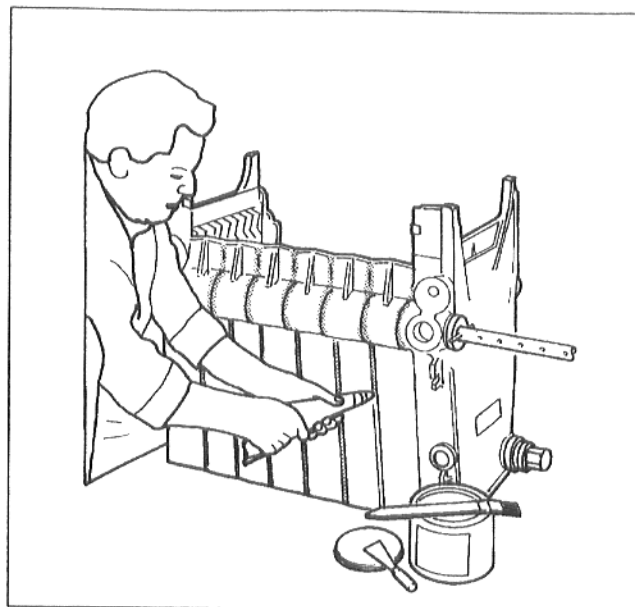


Fig. 6

- Se montează tijele de prindere (Fig. 7).

La montarea tije de prindere din spate, trebuie avut grijă ca degajările în piese de susținere pentru peretele posterior să stea în nodurile pachetelor finale.

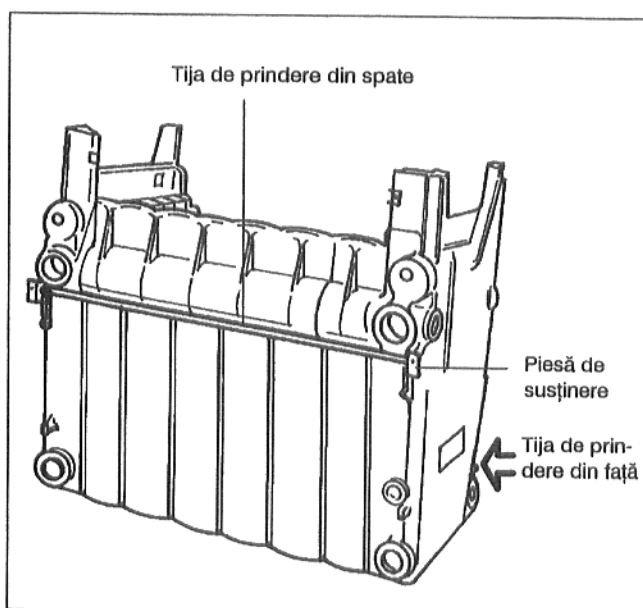


Fig. 7

Pe fiecare parte a tije de susținere se pune același număr de arcuri-disc deja premontate (Fig. 8).

Piese de susținere sunt fixate în tija de prindere ca în (Fig. 8).

- Se strâng piulițele bine! (15 Nm)
- Se scoate tija de presare.

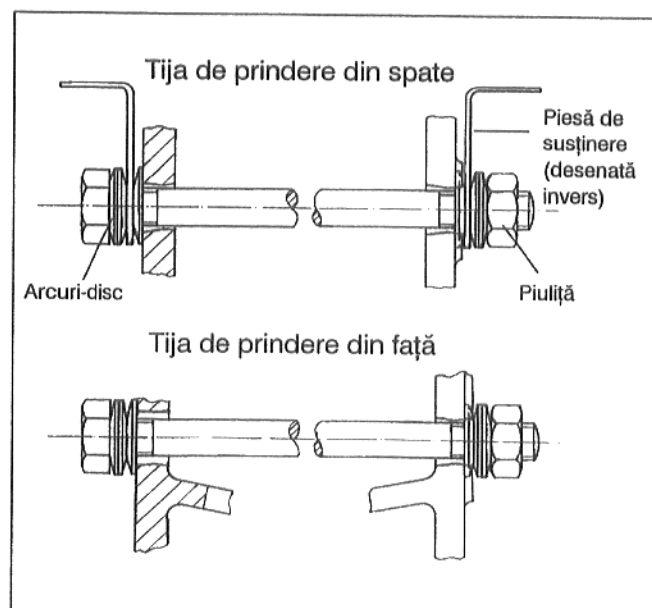


Fig. 8

- Se montează piesa de racord din plastic în racordul de retur (Fig. 9).
- Se introduce tubul de alimentare în colector (Fig. 9).
- Se înșurubează șurubul cu filet încrucișat (B 4,8 x 22) (Fig. 9 și Fig. 10).

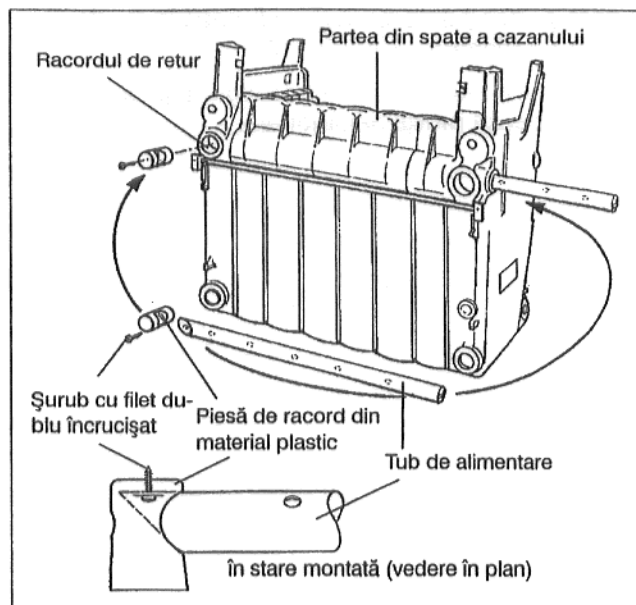


Fig. 9

- Cele patru capace ale colectorului îndepărtate anterior se înșurubează din nou cu garnituri noi în pachetele finale (Fig. 10).

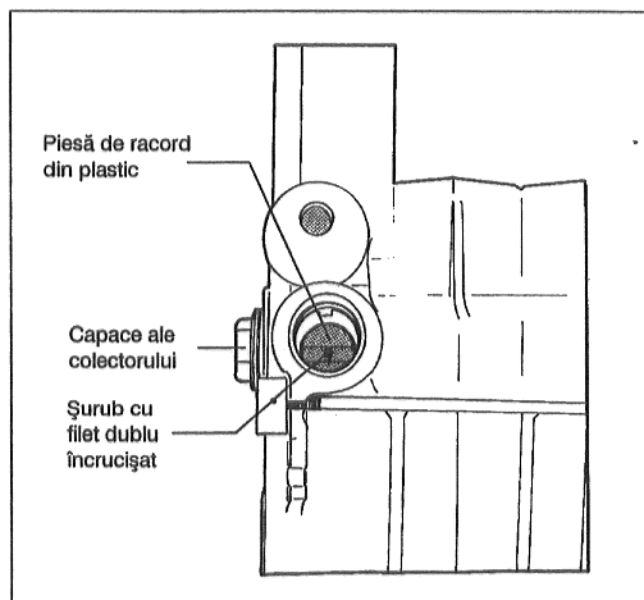


Fig. 10

- Blocul cazanului se culcă pe partea din spate cu ajutorul unor suporturi de lemn (Fig. 11).
- Papucii sunt prinși pe picioare (Fig. 11).
- Șuruburile (M8 x 50) se introduc de sus în papuci (Fig. 11).
- Se pun șinele pe șuruburi (Fig. 11).

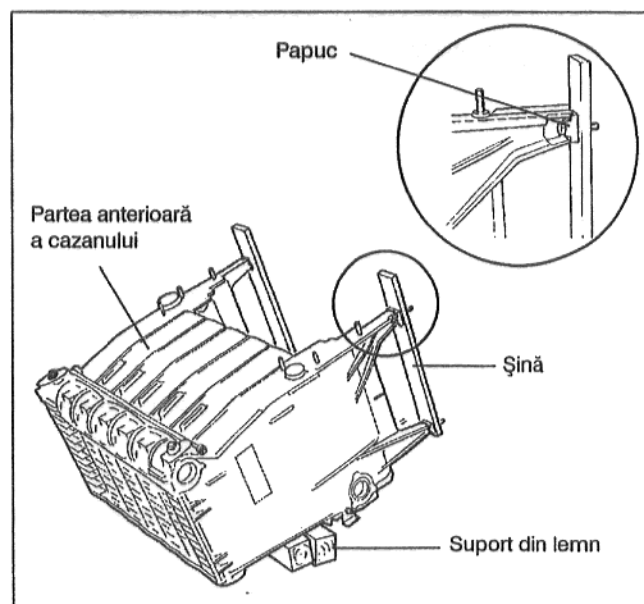


Fig. 11

- Placa de așezare se pune cu partea mai mare spre partea posterioară și se fixează în șuruburi, fiind poziționată ca în (Fig. 12).
- Se pune o șaibă și un inel de siguranță și se înșurubează piulița hexagonală.

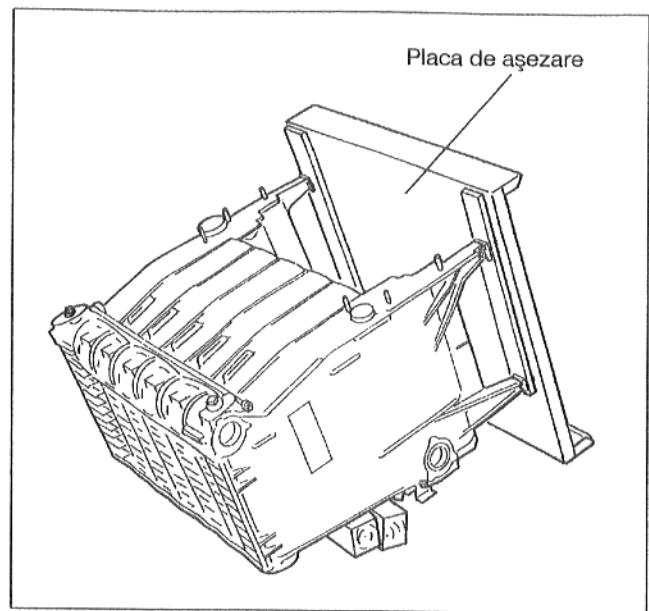


Fig. 12

- Cazanul este răsturnat în față și se așează pe placa de așezare (Fig. 13).

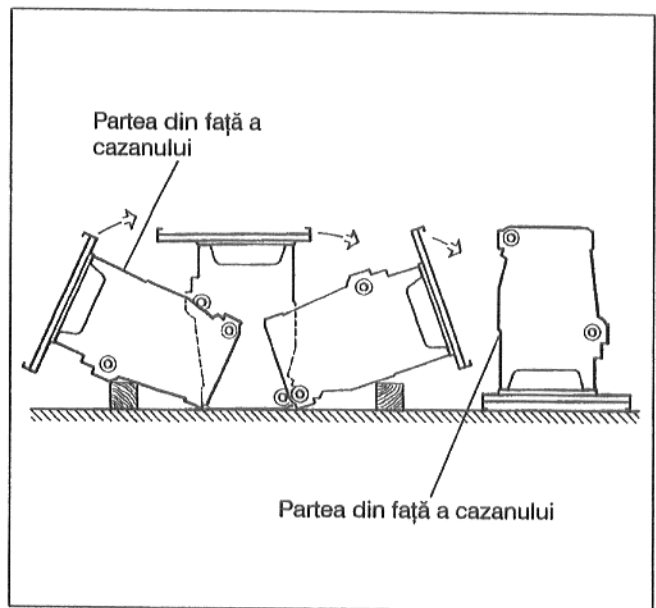


Fig. 13

- Pe partea din față a cazanului, teacă imersibilă și bușonul sunt etanșate cu câneapă și masă de etanșare a filetului (Fig. 14).

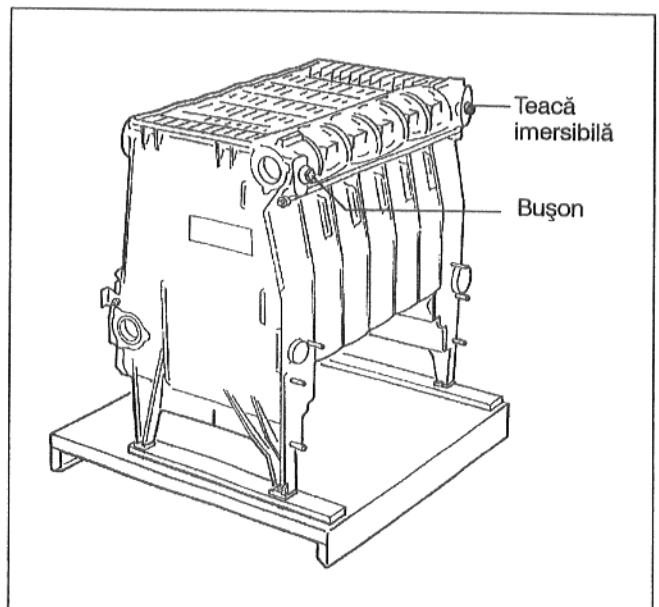


Fig. 14

- Pe partea din spate a cazanului se etanșează cu cânepă și masă de etanșare a filetului bușonul din al doilea loc de golire ca și țeava de golire pentru robinetul de umplere și golire și bușonul cu filet 1" în racordul pentru boiler (Fig. 15).
- Se execută proba de etanșeitate cu apă rece și cu o suprapresiune de lucru de 1,3 ori mai mare față de cea admisibilă în exploatare.

Recomandările de pe plăcuța indicatoare de tip trebuie respectate. Plăcuța indicatoare de tip se află pe peretele despărțitor.

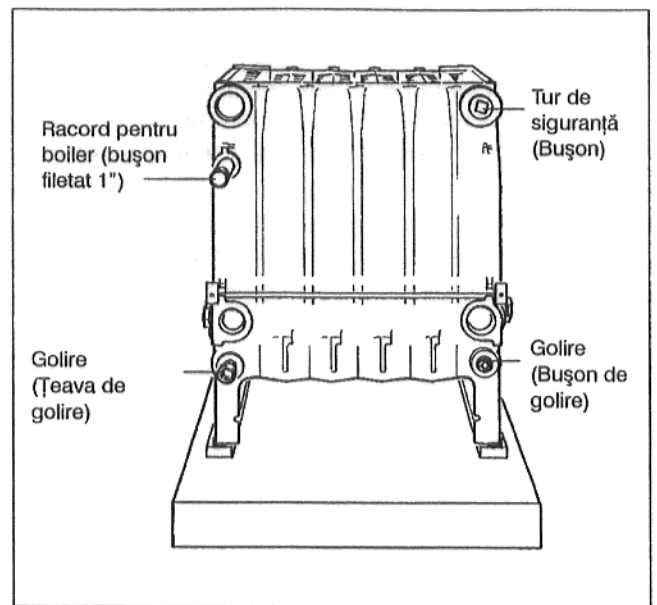


Fig. 15

- Se pune chit siliconic pe banda de etanșare a colectorului de gaze de ardere (Fig. 16).

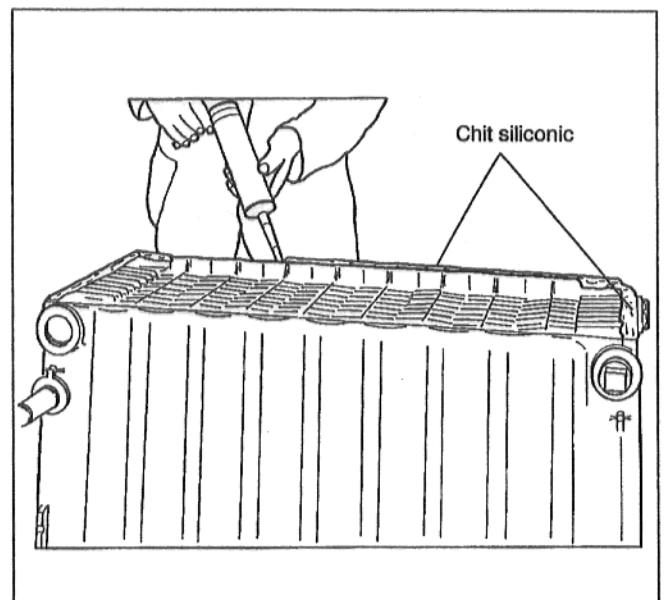


Fig. 16

- Se așează colectorul de gaze de ardere pe benzile de etanșare și se fixează lateral cu patru șuruburi (Fig. 17).

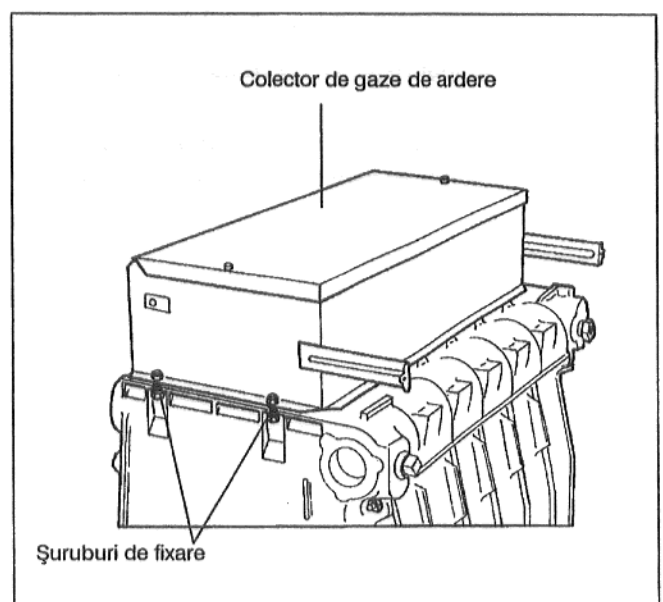


Fig. 17

- Stratul izolator superior se pune cu fața țesăturii în interior către colectorul de gaze de ardere, cel de-al 2-lea strat se pune cu fața țesăturii în afară în jurul stratului superior. Degajarea ambelor straturi izolatoare se fixează în dreptul consolei peretelui despărțitor drept (Fig. 18).
- Pe știftul filetat stâng de pe partea anterioară a cazanului se pune un tub distanțier, pe cel drept se înșurubează o piuliță hexagonală. (Fig. 18).

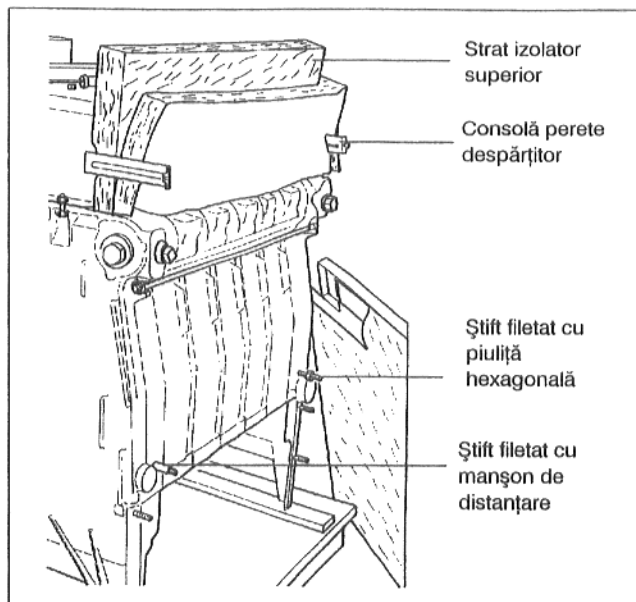


Fig. 18

- Peretele despărțitor se așează pe știftul filetat și se ajustează cu piulița.
- Se înșurubează peretele despărțitor cu șaibe și piulițe pe știftul filetat (Fig. 19).
- Se înșurubează peretele despărțitor cu două șuruburi pentru tablă pe consolele peretelui despărțitor (Fig. 19).

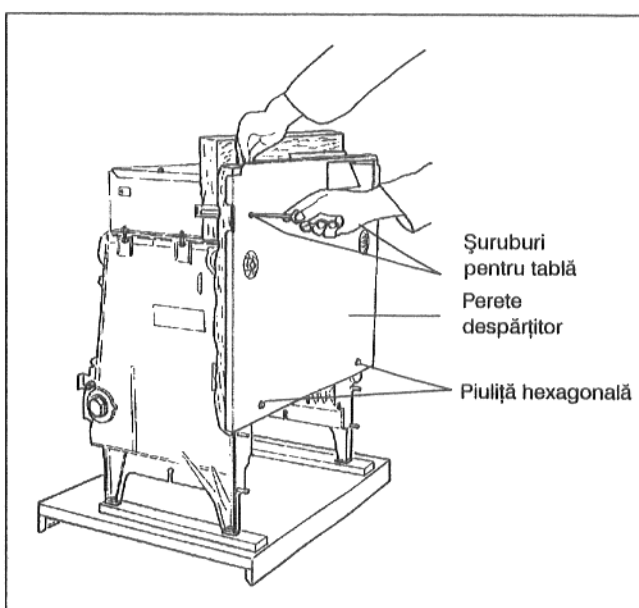


Fig. 19

- Peretele posterior se prinde sus pe cama pachetelor finale și se înșurubează cu două șuruburi. (Fig. 20).
- Șiretul de etanșare se pune jos pe peretele posterior și șina de colț se înșurubează cu trei șuruburi. (Fig. 20).

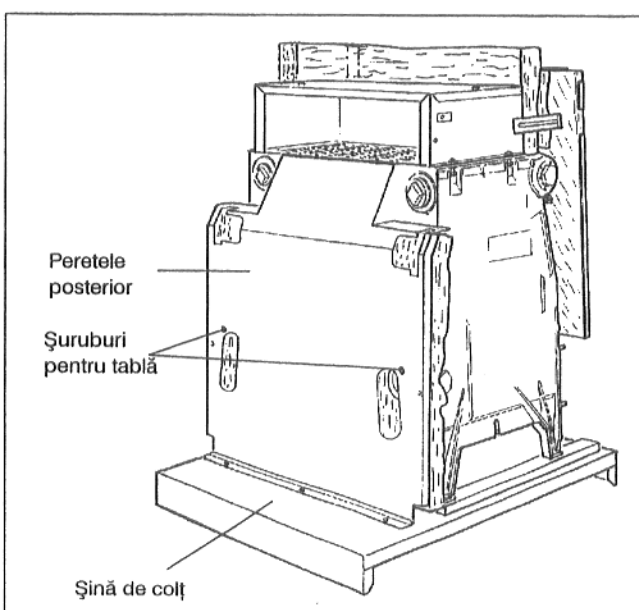


Fig. 20

- Se îndoaie canalul pentru cablu și se înșurubează cu șuruburi pe partea dreaptă a cazanului pe perețele despărțitor și peretele posterior (Fig. 21).
- La dotare cu clapetă de închidere a gazelor de ardere (accesorii):
Se montează clapeta de închidere a gazelor de ardere după instrucțiunile de montaj pentru clapeta de închidere a gazelor de ardere.

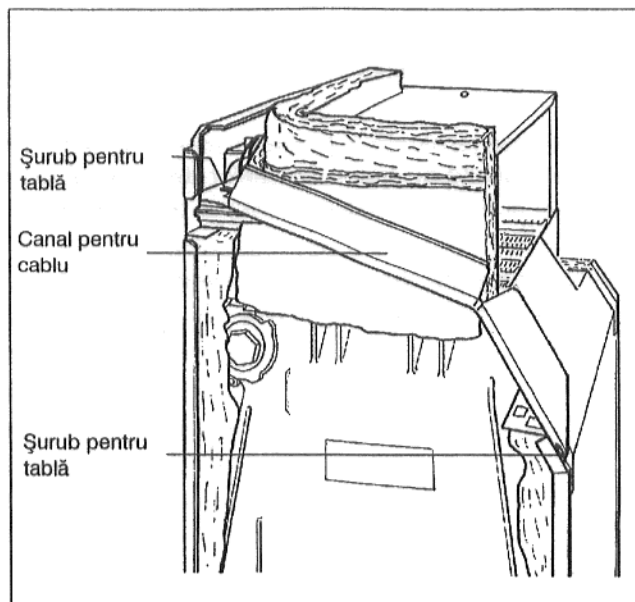


Fig. 21

- Peretele despărțitor al focarului se introduce orizontal în incinta arzătorului, se ridică și se înșurubează strâns în dreapta față cu două șuruburi de fundul de tablă (Fig. 22).
- Cele două canale de dirijare a aerului din tablă se înșurubează strâns în față, în unghi pe tabla de fund cu câte două șuruburi (Fig. 22).

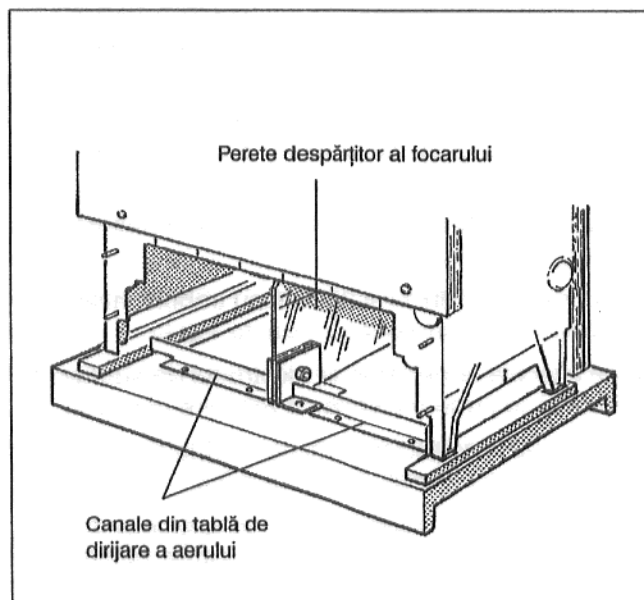


Fig. 22

- Se scot piulițele de pe șuruburile pachetele finale și se păstrează (Fig. 23).
- Izolația apărătoarei arzătorului trebuie controlată pentru a nu fi avariată (Fig. 23).
- Arzătorul se ridică din spate și se introduce drept în incinta arzătorului pentru a evita avariarea peretelui despărțitor al focarului. Arzătorul se fixează cu șaibe și piulițe pe prezoane care se strâng moderat (Fig. 23).

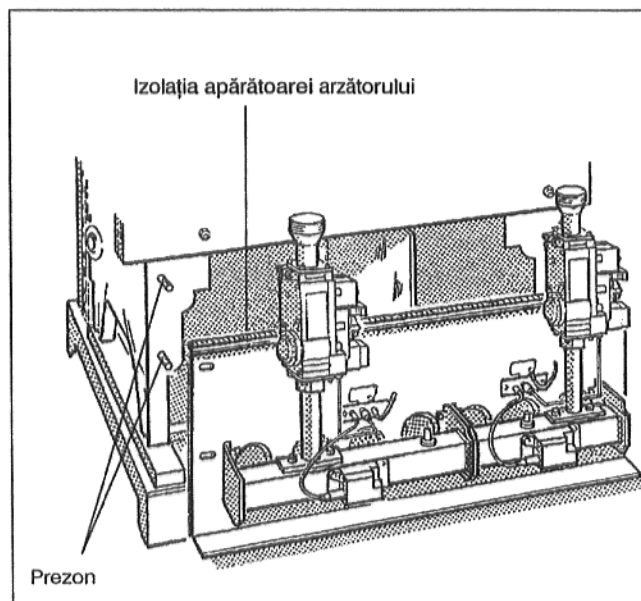


Fig. 23

- Țeava de racord la gaz se introduce cu capătul rotund prin degajarea în peretele posterior al cazanului.
- Se fixează garniturile și țeava de racord la gaze și se racordează cu ajutorul pieselor de legătură filetate de arzătorul de gaze deasupra armăturilor (Fig. 24).
- Se înșurubează ștuțul pentru țeava de racord la gaz pe peretele despărțitor (Fig. 24).

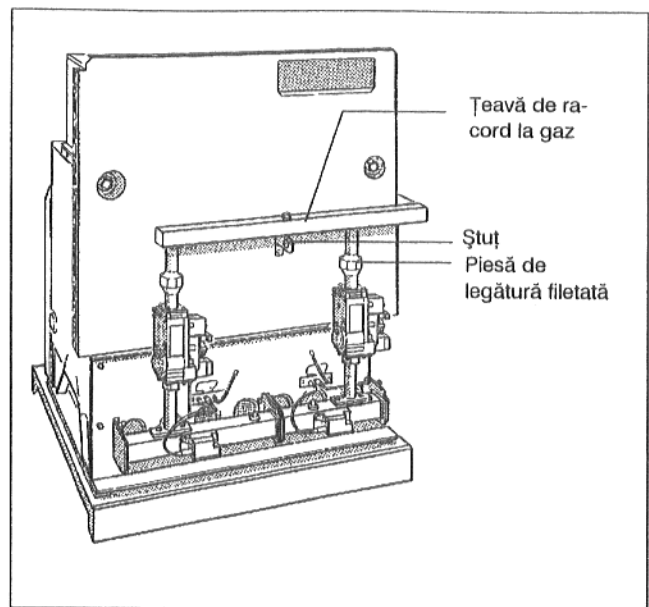


Fig. 24

- Se înșurubează comanda arzătorului, se pune de-desupt o șaibă crenelată (Fig. 25).
- Se introduce conectorul automatului de aprindere în aprinzător cu temporizare și se fixează conductele cu brățări de peretele despărțitor (Fig. 25).
- Steckerul arzătorului se introduce în armătură și se strânge șurubul (Fig. 25).

La cazanele 130-14 și 260-28 nu trebuie inversate steckerele pentru arzător treapta 1 și 2!

- Se execută conectarea la electrodul de supraveghere și se pune protecția de atingere (Fig. 25).
- Se fixează capacul nișei pentru cablu cu două șuruburi pe peretele despărțitor (Fig. 25).
- Montajul se efectuează după instrucțiunile de montaj și întreținere, care sunt valabile pentru cazanul complet.

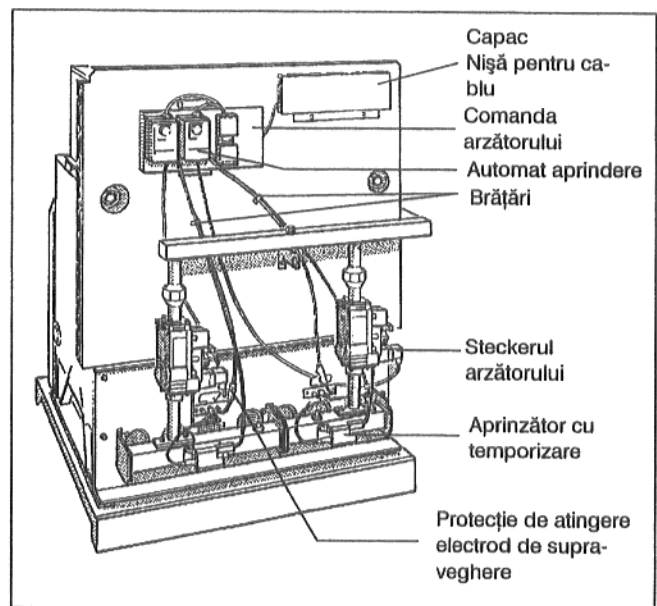


Fig. 25

