

Notice de montage

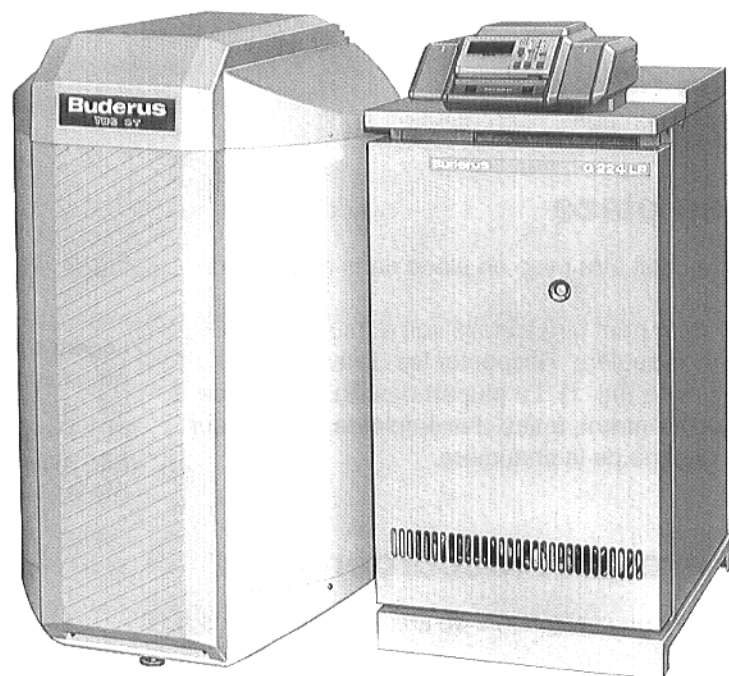
Pages 2 à 5

Tuyauterie flexible de liaison en caoutchouc
G224 L/LP ST 150/2, 200/2, 300/2 et S 150, 200, 300

Montagevoorschrift

blz. 6 – 9

Flexibele slangverbinding G 224 L/LP ST 150/2, 200/2,
300/2 en S 150, 200, 300



G224 LP ST

Cette tuyauterie flexible de liaison peut être utilisée pour raccorder les chaudières G224 L et G224 LP aux préparateurs ST 150/2, 200/2 et 300/2 ou aux préparateurs S 150, 200, 300. Les illustrations montrent le préparateur ST 200/2, à titre d'exemple.

Le préparateur d'ECS et la chaudière avec appareil de régulation se montent selon les instructions des notices de montage respectives jointes à chaque appareil.

Etendue de la livraison

- 1 raccord double à vis avec pièce en T et raccords à vis, étanchéité réalisée d'usine, pour le retour préparateur de la chaudière
- 1 coude avec raccords à vis, étanchéité réalisée d'usine, pour le retour préparateur
- 1 raccord double à vis avec manchon et raccord à vis, étanchéité réalisée d'usine, pour le départ préparateur de la chaudière
- 1 soupape de non-retour avec purgeur d'air manuel, raccord double à vis, manchon et écrou-raccord, étanchéité réalisée d'usine, pour le départ préparateur
- 1 pompe de charge du préparateur avec conduite de raccordement
- 1 câble prolongateur pour la conduite de sonde thermostatique d'ECS
- 1 tuyau en caoutchouc, longueur 1050 mm, avec pièce en T et raccord à vis, étanchéité réalisée d'usine
- 1 tuyau en caoutchouc, longueur 800 mm, avec pièce en T et raccord à vis, étanchéité réalisée d'usine
- 1 sachet de matériel de montage
- 1 notice de montage

Mise en place

L'installation doit être mise en place dans un local à l'abri du gel.

Le préparateur peut être installé soit à gauche, soit à droite de la chaudière. Respecter les distances minimales aux murs (fig. 1). La plupart des illustrations de cette notice montrent, à titre d'exemple, le préparateur installé à gauche de la chaudière.

Dimensions et raccords

N'effectuer les raccords qu'aux endroits prévus à cet effet (fig. 2).

G224 L	35-4	41-5, 45-5	50-6, 55-6	64-7
G224 LP	33-4	38-5, 44-5	50-6, 55-6	60-7
B (mm)	470	560	650	740

Préparateur (l)	150	200	300
H (mm)	880	1075	1465

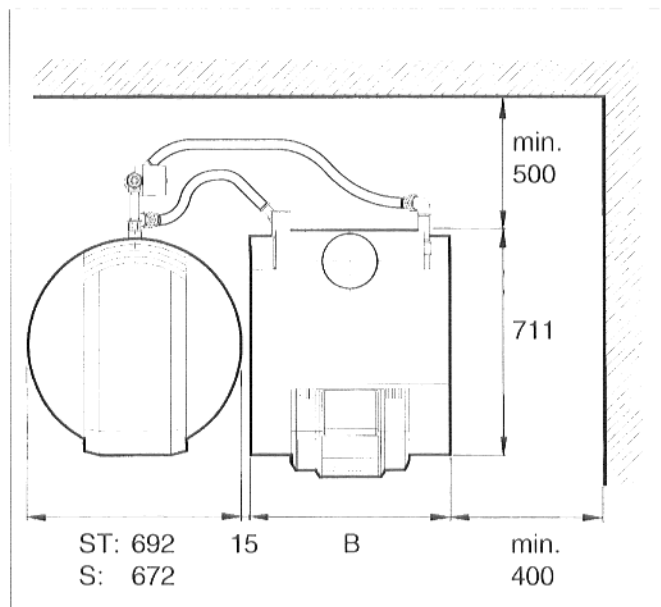


Fig. 1 : vue de dessus

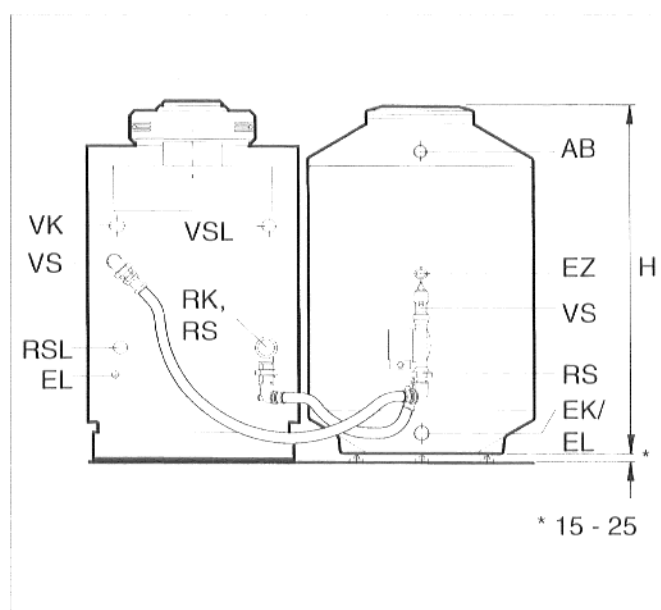


Fig. 2 : vue arrière

Légende de la fig. 2 :

- AB = sortie ECS
- EK = entrée eau froide
- EL = vidange
- EZ = circulation
- RK = retour chaudière
- RS = retour préparateur
- VK = départ chaudière
- VS = départ préparateur
- VSL = départ sécurité
- RSL = retour sécurité

Montage

Les tuyaux flexibles en caoutchouc ne doivent être soumis à aucune contrainte extérieure de compression, de traction ou de flambage (voir fiche de recommandations).

Tous les tuyaux et raccords doivent être montés sans tension !

Laisser libre un espace minimum de 200 mm au-dessous du coupe-tirage antirefouleur !

- Vérifier que les surfaces d'étanchéité des tubulures de raccordement du préparateur ne sont pas endommagées.
- Monter, en assurant l'étanchéité, le raccord double à vis avec pièce en T et raccords à vis sur le retour préparateur de la chaudière (RS) (fig. 3).
- Monter, en assurant l'étanchéité, le raccord double à vis avec manchon et raccord à vis sur la tubulure du départ préparateur de la chaudière (VS) (fig. 3).
- Monter, en assurant l'étanchéité, le coude avec raccords à vis sur le retour préparateur (RS) (fig. 4).
- Monter, en assurant l'étanchéité, la soupape de non-retour avec purgeur d'air manuel, raccord double à vis, manchon et écrou-raccord sur le départ préparateur (VS) (fig. 4).

- Mettre les joints d'étanchéité en place et visser la pompe de charge du préparateur, sens d'écoulement vers le haut, à la soupape de non-retour (fig. 5).

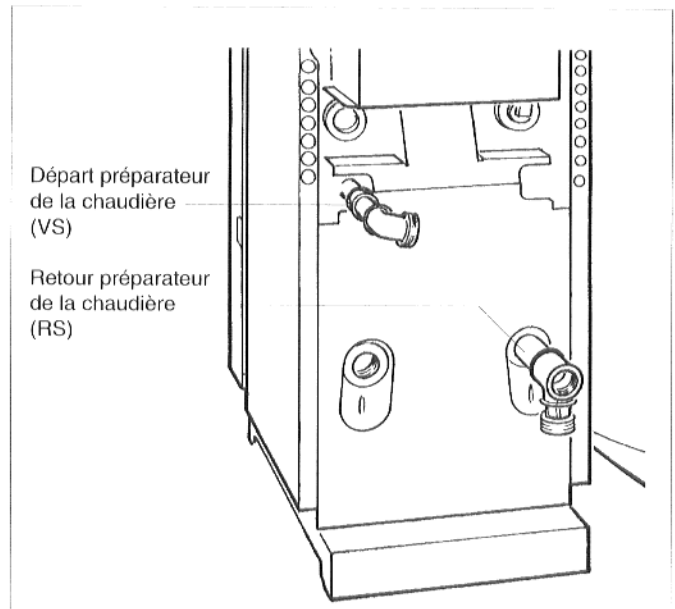


Fig. 3 : arrière de la chaudière

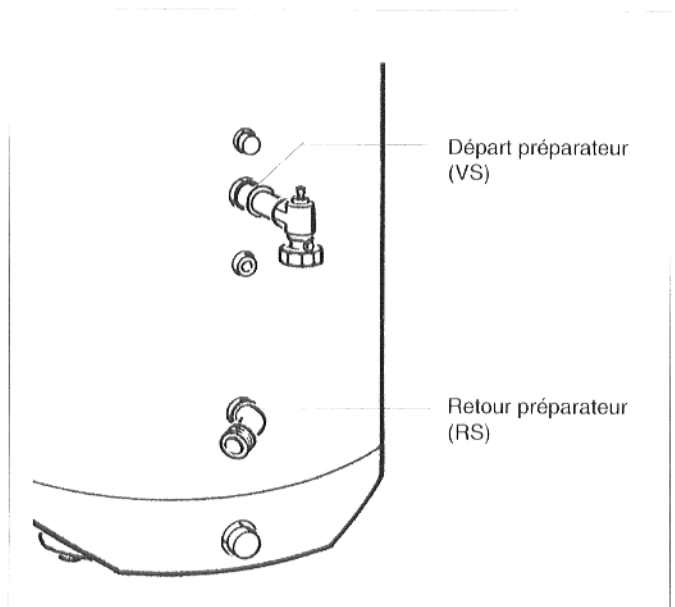


Fig. 4 : arrière du préparateur

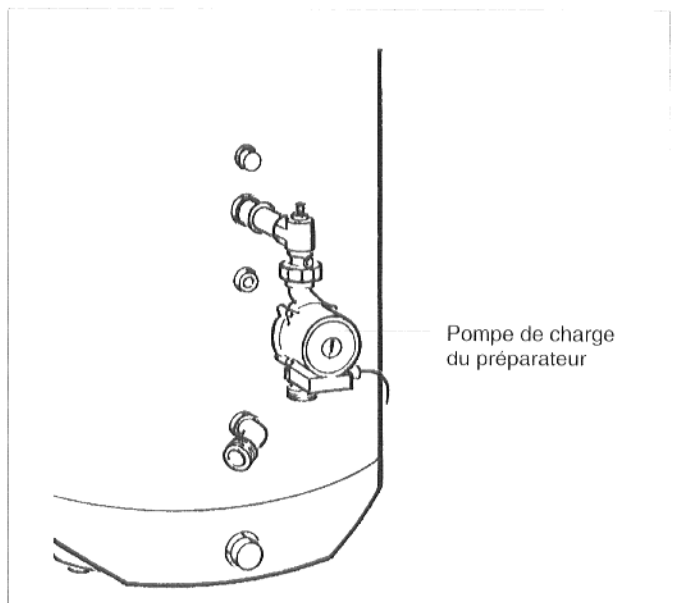


Fig. 5 : départ préparateur avec pompe de charge

Préparateur installé à gauche de la chaudière :

- Utiliser le tuyau en caoutchouc le plus long (1050 mm) pour le départ : mettre les joints d'étanchéité en place, visser la pièce en T du tuyau en caoutchouc au départ préparateur (VS) et le raccord à vis au départ préparateur de la chaudière (VS) (fig. 6).

Obturer la pièce en T à l'aide d'un robinet de vidange ou d'un bouchon 1/2".

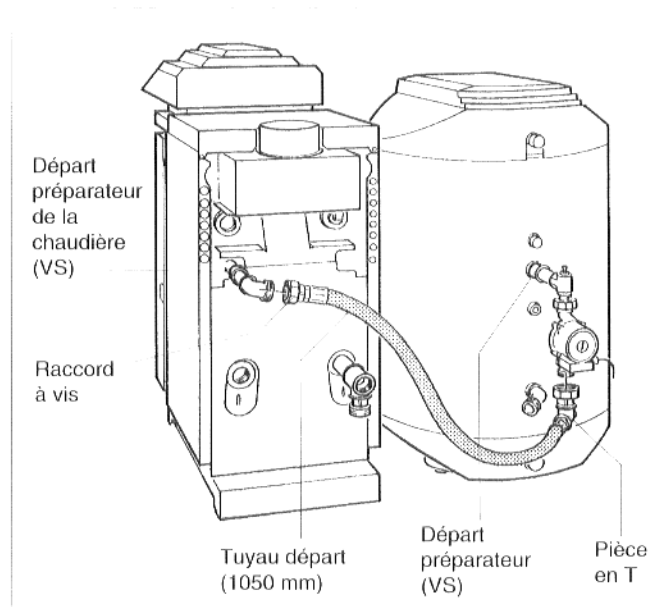


Fig. 6 : montage du tuyau départ, préparateur à gauche

Préparateur installé à droite de la chaudière :

- Utiliser le tuyau en caoutchouc le plus court (800 mm) pour le départ : mettre les joints d'étanchéité en place, visser le raccord à vis du tuyau en caoutchouc au départ préparateur (VS) et la pièce en T au départ préparateur de la chaudière (VS) (fig. 7).

Obturer la pièce en T à l'aide d'un robinet de vidange ou d'un bouchon 1/2".

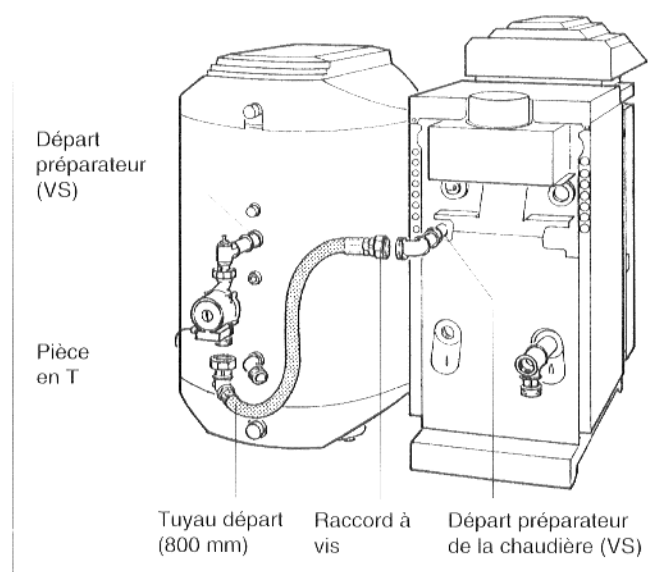


Fig. 7 : montage du tuyau départ, préparateur à droite

- Utiliser le deuxième tuyau en caoutchouc pour le retour : mettre les joints d'étanchéité en place, visser le raccord à vis du tuyau en caoutchouc au retour préparateur (RS) et la pièce en T au retour préparateur de la chaudière (RS) (fig. 8).

Obturer la pièce en T à l'aide d'un robinet de vidange ou d'un bouchon 1/2".

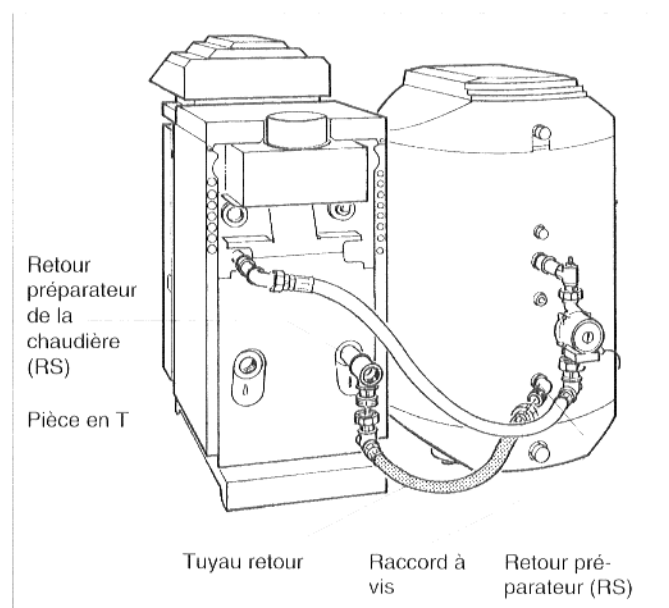
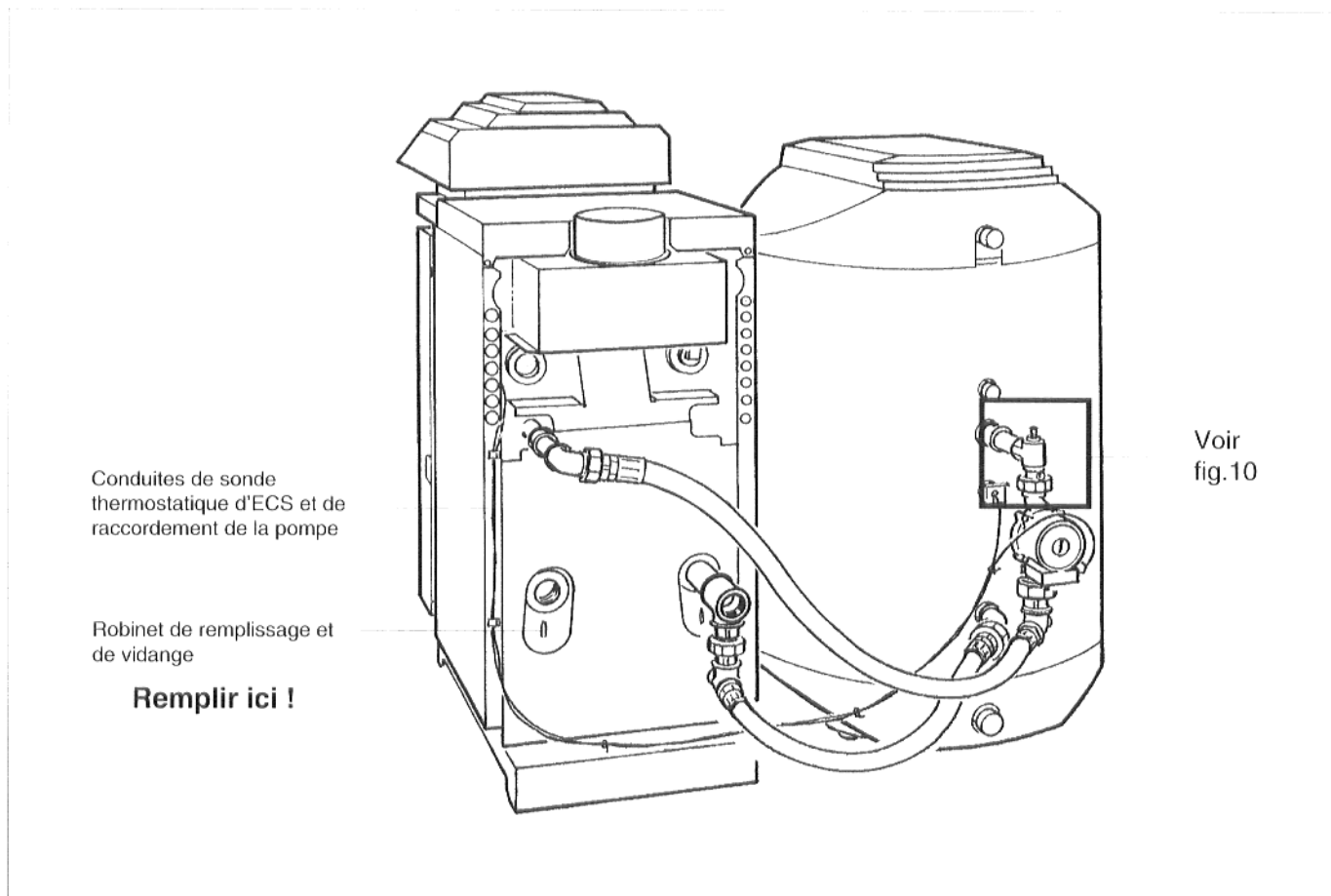


Fig. 8 : montage du tuyau retour



Raccordement électrique

Fig. 9 : vue arrière, montage terminé

- Monter l'appareil de régulation (notice de montage de la chaudière).
- Guider avec soin la conduite de la sonde thermostatique d'ECS et la conduite de raccordement de la pompe (notices de montage de la chaudière et du préparateur ; fig. 9).

Les conduites ne doivent être en contact avec aucune partie chaude de la chaudière ni aucune partie du coupe-tirage antirefouleur.

Remplissage de l'installation

- Mettre la fente de la vis de réglage de la soupape de non-retour en position verticale (toujours ouvert) (fig. 10).
- Ouvrir la soupape de purge d'air (fig. 10).
- Remplir lentement la chaudière par le robinet de remplissage et de vidange (fig. 9).
- Dès que de l'eau sans bulles sort de la soupape de purge d'air, fermer la soupape de purge d'air.
- Mettre la fente de la vis de réglage de la soupape de non-retour en position horizontale (position de service).
- Remplir le reste de l'installation.

Lors de la mise en service, la pompe doit être réglée sur son plus haut débit.

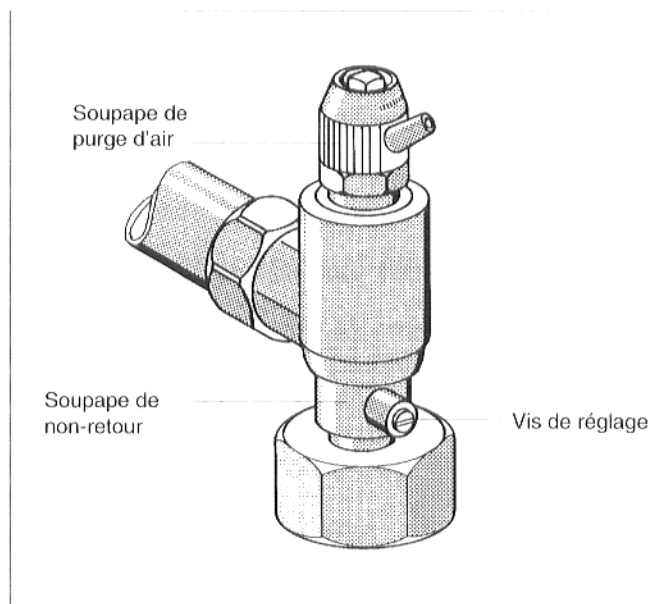


Fig. 10 : soupape de non-retour avec soupape de purge d'air

De flexibele slangverbinding kan worden gebruikt voor de aansluiting van de ketel G224 L en G224 LP aan het boilerreservoir ST 150/2, 200/2 en 300/2 of S 150, 200 en 300. De afbeeldingen tonen de boiler ST 200/2 als voorbeeld.

De warmwatervoorraadboiler en de verwarmingsketel met regeltoestel worden volgens de bij die apparatuur behorende montagevoorschriften gemonteerd.

Omvang van de levering

- 1 Dubbele nippel met T-stuk en koppelingsdelen, gereed afgedicht, voor boilerretouraansluiting aan ketel
- 1 Bochtstuk met koppelingsdelen, gereed afgedicht, voor boilerretouraansluiting
- 1 Dubbele nippel met mof en koppelingsdeel, gereed afgedicht, voor boileraanvoeraansluiting aan ketel
- 1 Terugslagventiel met manuele ontlufter, dubbele nippel, mof en koppelingsmoer, gereed afgedicht, voor boileraanvoeraansluiting
- 1 Boilercirculatiepomp met aansluiting
- 1 Verlengkabel voor tapwatertemperatuurvoelerleiding
- 1 Slang, 1050 mm lang, met T-stuk en koppelingsdeel, gereed afgedicht
- 1 Slang, 800 mm lang, met T-stuk en koppelingsdeel, gereed afgedicht
- 1 Zakje met montage materiaal
- 1 Montagevoorschrift

Opstelling

Als opstellingsplaats moet een **vorstvrije** ruimte worden gekozen.

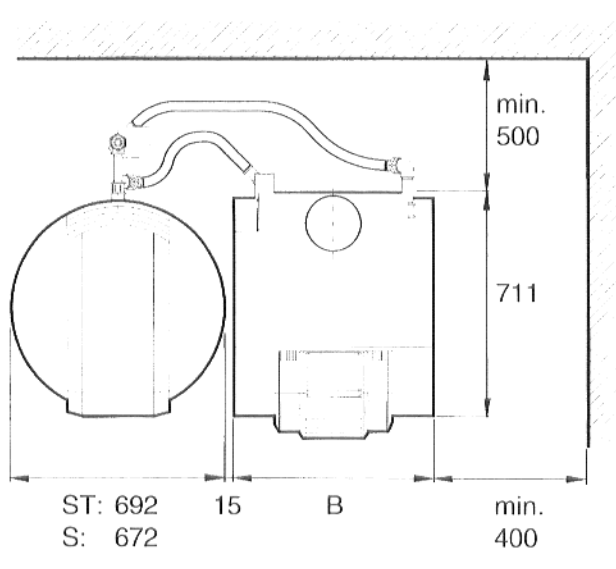
De boiler kan links of rechts naast de ketel worden geplaatst. De minimumafstanden tot de wand dienen in acht te worden genomen (Afb. 1). De meeste afbeeldingen in dit montagevoorschrift tonen de boiler links naast de ketel als voorbeeld.

Afmetingen en aansluitingen

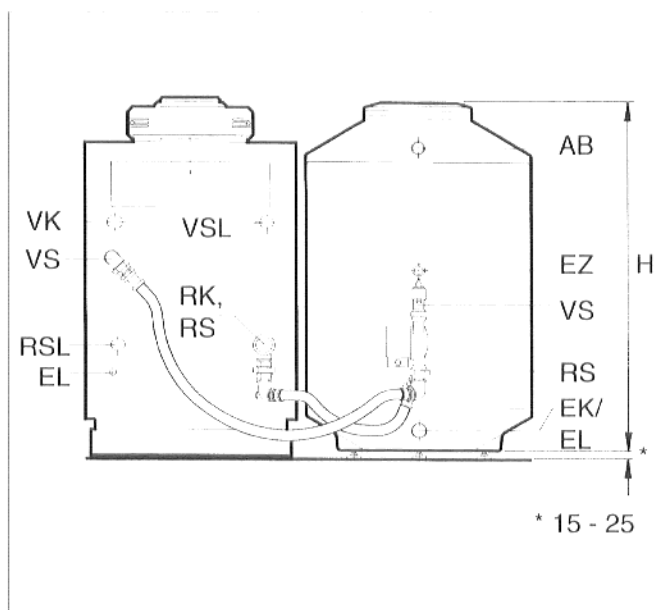
Alle aansluitingen mogen slechts aan de daarvoor voorziene punten worden bevestigd (Afb. 2).

G224 L	35-4	41-5, 45-5	50-6, 55-6	64-7
G224 LP	33-4	38-5, 44-5	50-6, 55-6	60-7
B (mm)	470	560	650	740

Boiler (l)	150	200	300
H (mm)	880	1075	1465



Afb. 1: Bovenaanzicht



Afb. 2: Achteraanzicht

Legenda bij Afb. 2:

- AB = Tapwateraftapaansluiting
- EK = Koudwatertoevoeraansluiting
- EL = Aftapaansluiting
- EZ = Circulatieaansluiting
- RK = Ketelretouraansluiting
- RS = Boilerretouraansluiting
- VK = Ketelaanvoeraansluiting
- VS = Boileraanvoeraansluiting
- VSL = Expansieaanvoeraansluiting
- RSL = Expansieretouraansluiting

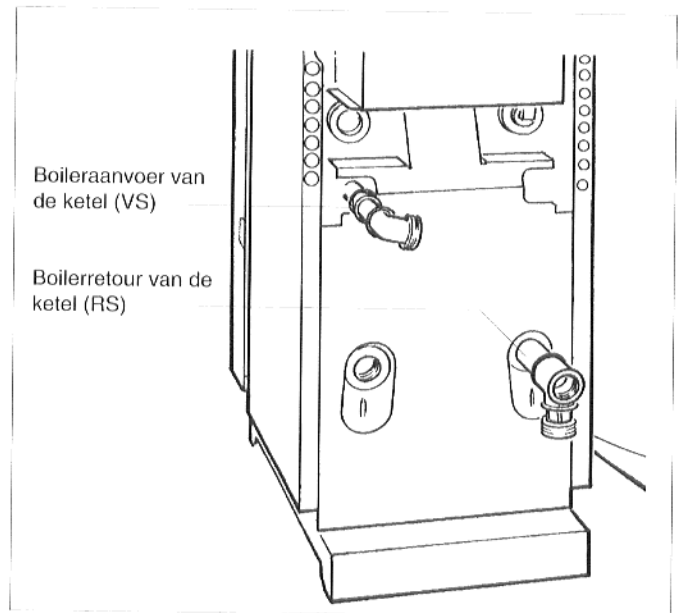
Montage

De flexibele slangen mogen niet aan uitwendige druk-, trek- resp. knikbelastingen zijn blootgesteld (zie apart blad).

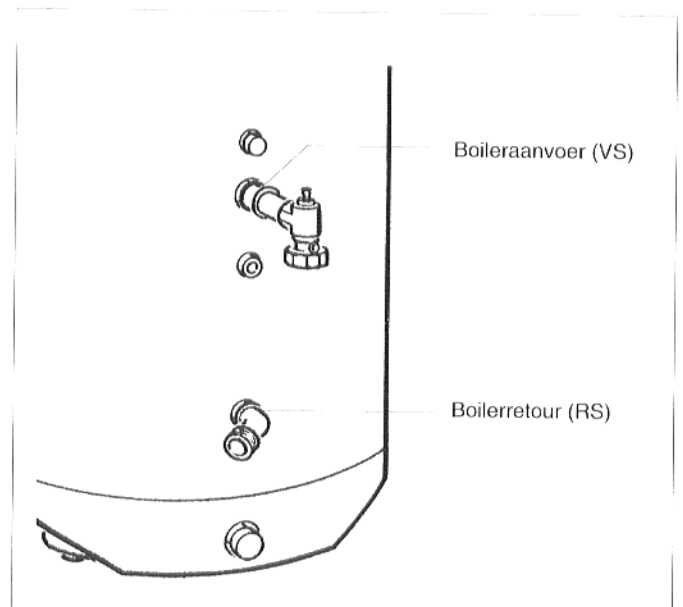
Alle buisleidingen en aansluitingen moeten spanningsvrij worden gemonteerd.

Onder de trekonderbreker dient een minimumafstand van 200 mm te worden aangehouden.

- Afdichtvlakken van de leidingaansluitingen van het boilerreservoir op eventuele beschadigingen controleren.
- Dubbele nippel met T-stuk en koppelingsdelen in de boilerretouraansluiting van de ketel (RS) afdichten (Afb. 3).
- Dubbele nippel met mof en koppelingsdeel aan het aanwezige pijpstuk van de boileraanvoeraansluiting van de ketel (VS) afdichten (Afb. 3).
- Bochtstuk met koppelingsdelen in de boilerretour-aansluiting (RS) afdichten (Afb. 4).
- Terugslagventiel met manuele ontluchter, dubbele nippel, mof en koppelingsmoer in de boileraanvoer-aansluiting (VS) afdichten (Afb. 4).

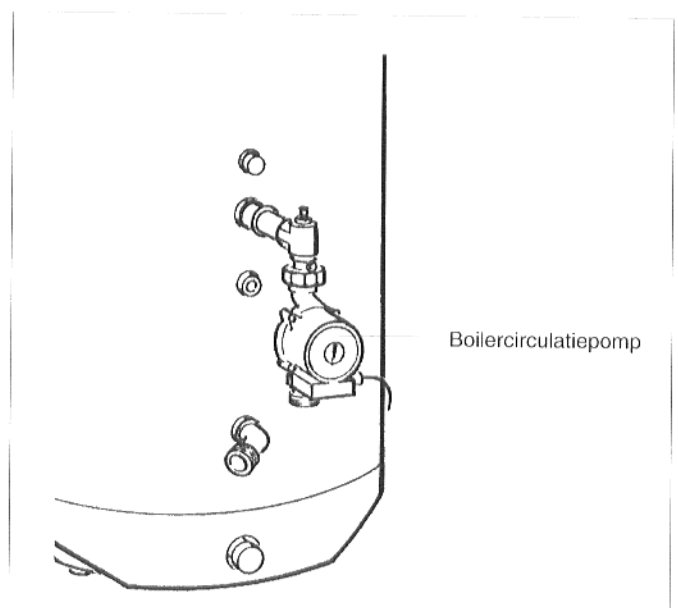


Afb. 3: Ketelachterzijde



Afb. 4: Boilerachterzijde

- Pakkingen aanbrengen en boilercirculatiepomp met de stroomrichting naar boven aan het terugslagventiel vastschroeven (Afb. 5).

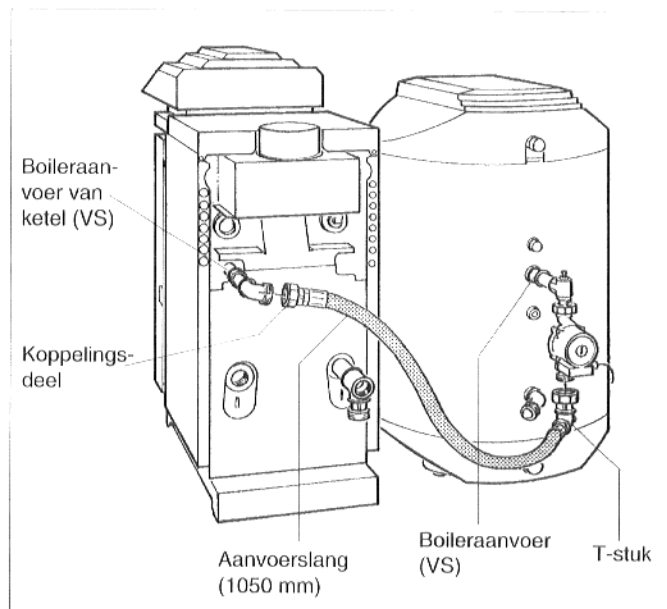


Afb. 5: Boileraanvoer met boilercirculatiepomp

Bij boiler links naast de ketel:

- Langere slang (1050 mm) voor de aanvoer gebruiken: pakkingen aanbrengen, slang met T-stuk aan boileraanvoeraansluiting (VS) en met koppelingsdeel aan boileraanvoer van ketel (VS) vastschroeven (Afb. 6).

T-stuk bouwzijdig met aftapkraan of plug 1/2" sluiten.

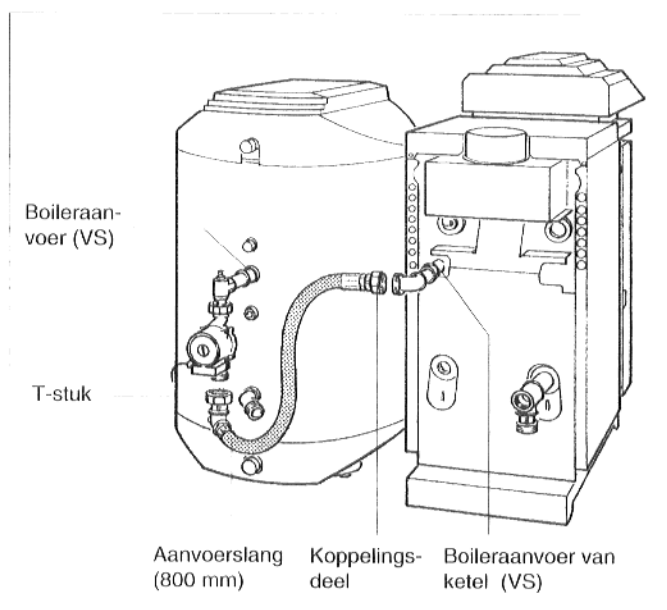


Afb. 6: Montage aanvoerslang, boiler links

Bij boiler rechts naast de ketel:

- Kortere slang (800 mm) voor de aanvoer gebruiken: pakkingen aanbrengen, slang met koppelingsdeel aan boileraanvoeraansluiting (VS) en met T-stuk aan boileraanvoer van ketel (VS) vastschroeven (Afb. 7).

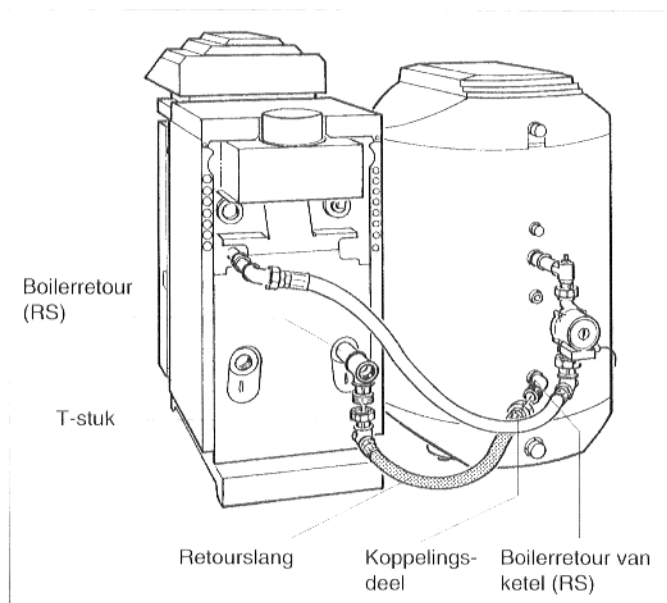
T-stuk bouwzijdig met aftapkraan of plug 1/2" sluiten.



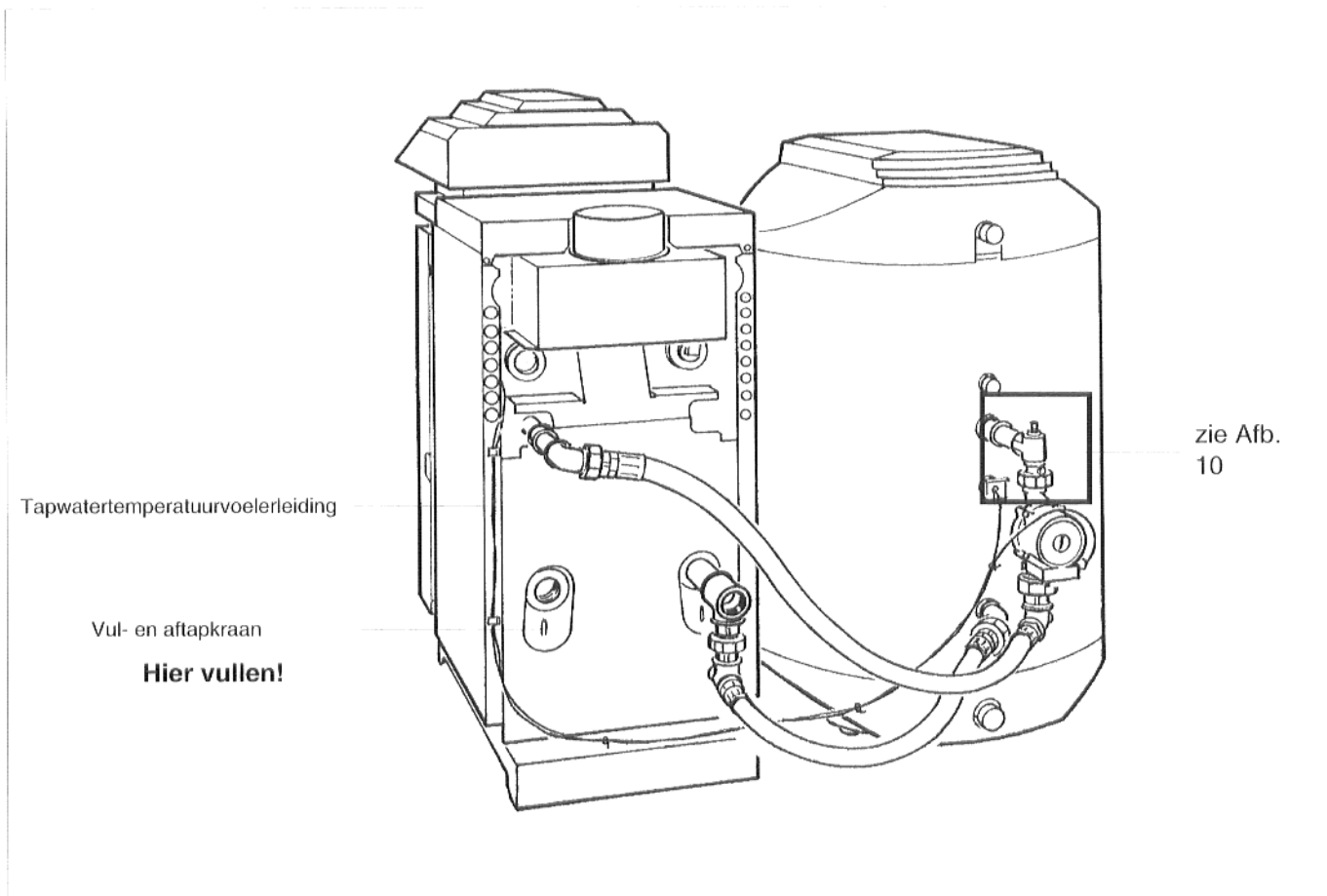
Afb. 7: Montage aanvoerslang, boiler rechts

- De tweede slang als retourslang gebruiken: pakkingen aanbrengen, slang met koppelingsdeel aan boilerretour aansluiting (RS) en met T-stuk aan boilerretour van ketel (RS) vastschroeven (Afb. 8).

T-stuk bouwzijdig met aftapkraan of plug 1/2" sluiten.



Afb. 8: Montage retourslang



Elektrische aansluiting

Afb. 9: Achteraanzicht; gereed gemonteerd

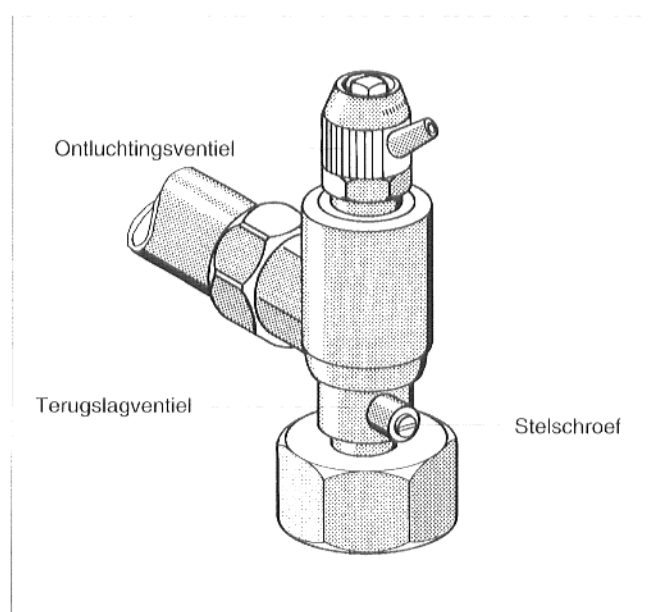
- Regeltoestel monteren (montagevoorschrift verwarmingsketel).
- Tapwatertemperatuurvoelerleiding en pomp-aansluitleiding zorgvuldig leggen (montagevoorschrift verwarmingsketel resp. boiler; Afb. 9).

De leidingen mogen geen hete keteldelen of delen van de trekonderbreker raken.

Vullen van de installatie

- Sleuf van de stelschroef van het terugslagventiel loodrecht plaatsen (altijd open) (Afb. 10).
- Ontluchtingsventiel opendraaien (Afb. 10).
- Installatie met behulp van de vul- en aftapkraan langzaam vullen (Afb. 9).
- Zodra uit het ontluchtingsventiel water zonder blazen komt, ontluchtingsventiel dichtdraaien.
- Sleuf van de stelschroef van het terugslagventiel horizontaal zetten (bedrijfstoestand).
- Installatie met behulp van de vulkraan verder vullen.

Bij het in werking stellen moet de boilercirculatiepomp op de hoogste trap zijn ingesteld.



Afb. 10: Terugslagventiel met ontluchtingsventiel

