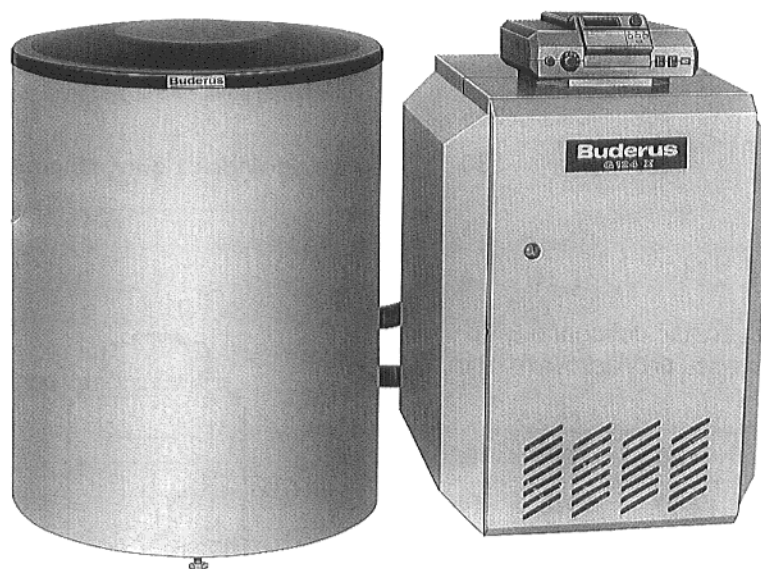


Instrukcja montażu

Giętkie połączenia rurowe G124 X S 150, 200, 300

i ST 150/2, 200/2, 300/2



G124 X S 200

Giętkie połączenie rurowe może zostać zastosowane dla przyłączenia kotła G124 X do zbiorników magazynowych S 150, 200 i 300 lub zbiorników magazynowych ST 150/2, 200/2, 300/2. Rysunki pokazują zbiornik S 200 jako przykład.

Zbiornik magazynowy i kocioł grzewy z aparatem regulacyjnym będą montowane według instrukcji montażu, które będą dostarczone z tymi wyrobami.

Zakres dostawy

- 2 Metalowe faliste węże giętkie z nakrętkami złączkowymi i izolacją cieplną
- 4 Kolanka z nakrętkami złączkowymi
- 1 Złączka podwójna
- 1 Zawór przeciwwrotny
- 1 Pompa ładowania zbiornika magazynowego z przewodem przyłączowym
- 1 Przedłużacz
- 1 Kształtka redukcyjna rurowa
- 2 Uszczelki płaskie dla pompy, $\varnothing 44 \times 28 \times 2$
- 10 Uszczelki płaskie dla nakrętek złączkowych, $\varnothing 30 \times 25 \times 2$
- 1 Pierścień samouszczelniający o przekroju okrągłym
- 1 Instrukcja montażowa

Ustawienie

Jako miejsce ustawienia należy wybrać miejsce **po-mieszczenie zabezpieczone przed działaniem mrozu**.

Zbiornik magazynowy może zostać ustawiony z lewej lub z prawej strony kotła, zgodnie z Rys. 1 lub 2. Przy tym należy przestrzegać minimalnych odległości od ścian. Większość rysunków w tej instrukcji montażu pokazuje jako przykład zbiornik magazynowy obok z lewej strony kotła.

G124 X	9-2 – 16-3	20-4 – 24-4	28-5 – 32-5
L (mm)	748	768	788
A (mm)	200	290	380

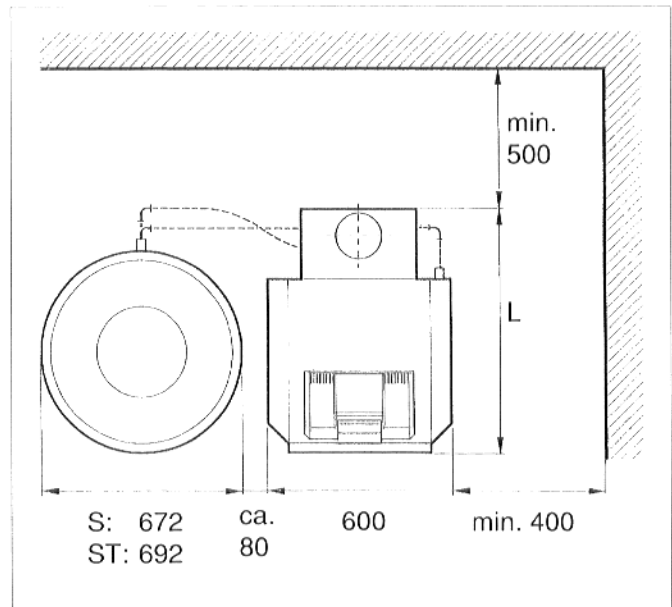
Przyłącza

Wszystkie przyłącza mogą zostać dokonane tylko w do tego celu przewidzianym miejscu przyłączowym (Rys. 3).

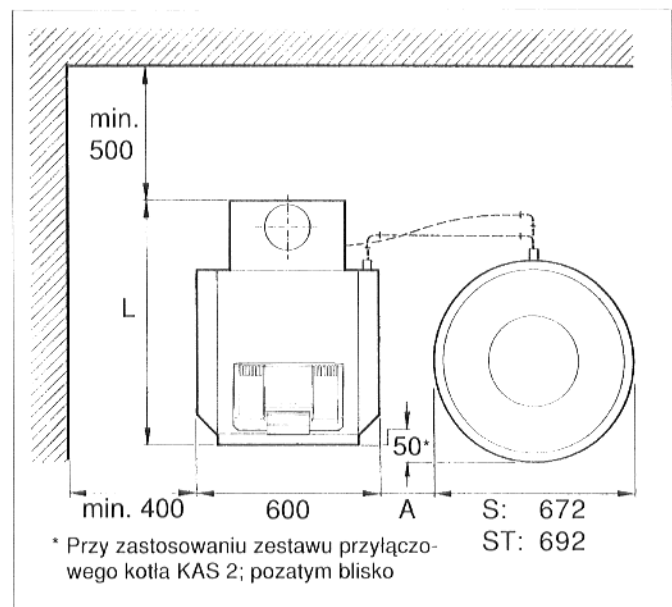
Zbiornik magazynowy (l)	150	200	300
H (mm)	880	1075	1465

Objaśnienie

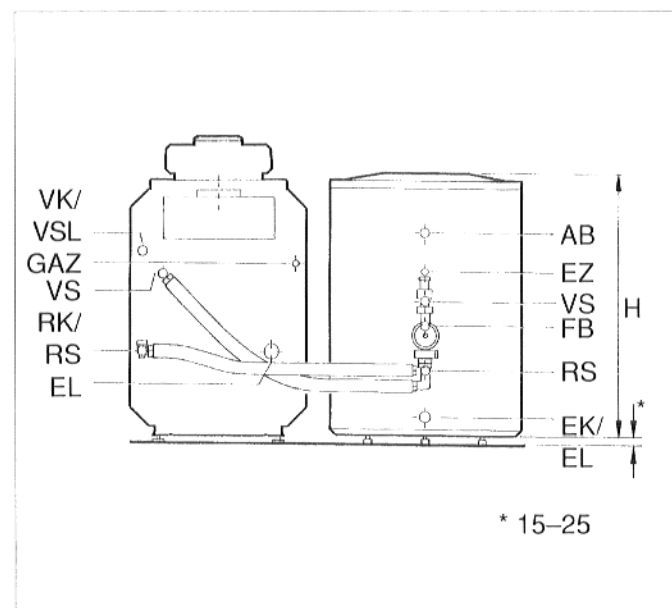
- | | |
|-----------------------------|---|
| AB = Wyjście wody użytkowej | FB = Czujnik temperatury wody użytkowej |
| EK = Wejście wody zimnej | VK = Dopływ kotła |
| EL = Oproężnianie | VS = Dopływ zbiornika magazynowego |
| EZ = Obieg | VSL = Dopływ bezpieczeństwa |
| GAZ = Przyłącze gazu | |
| RK = Powrót kotła | |
| RS = Powrót zbiornika | |



Rys. 1: Widok z góry, zbiornik magazynowy z lewa



Rys. 2: Widok z góry, zbiornik magazynowy z prawa



Rys. 3: Widok z tyłu

Montaż

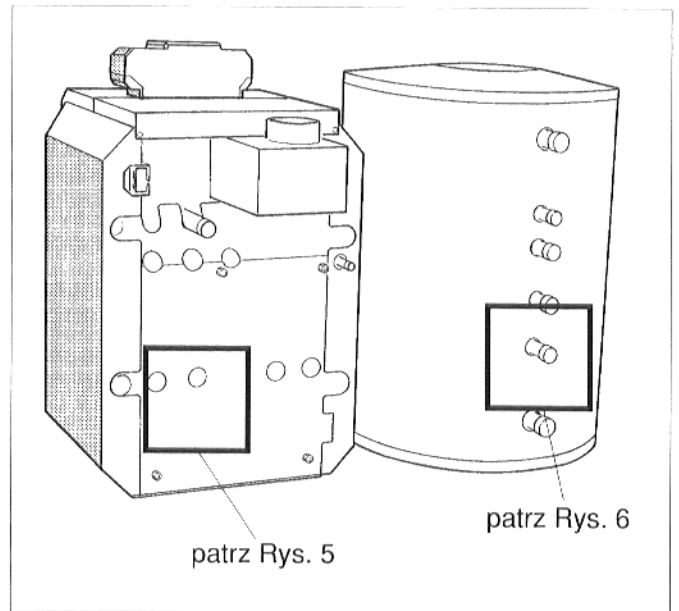
Wszystkie nakrętki złączkowe należy dokręcić momentem dociagowym maks. 60 Nm (~ nakrętkę dokręcić ręką a następnie kluczem płaskim o 1/8 obrotu).

Promień zginania metalowych falistych węży giętkich nie może być mniejszy od 75 mm. Metalowe faliste węże giętkie mogą być zginane dopiero w odległości co najmniej 80 mm (ok. jednej szerokości dłoni) za nakrętką złączkową.

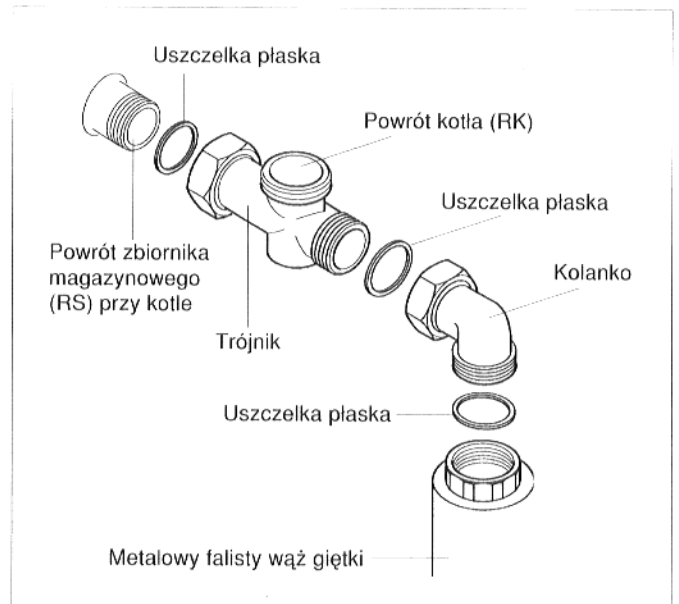
Gdyby połączenia gwintowane skręcane miały zostać rozłączone, to musi zostać włożona nowa uszczelka.

Pod zabezpieczeniem przepływu należy zachować minimalny odstęp rzędu 90 mm.

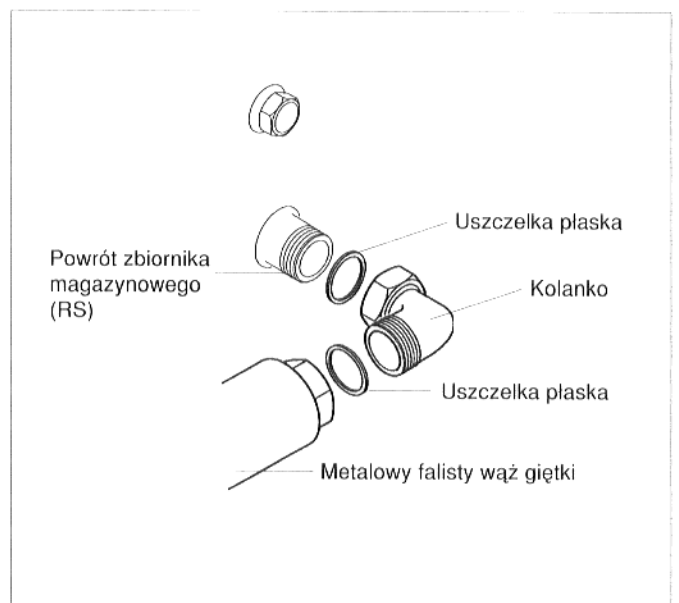
- Sprawdzić powierzchnie uszczelniające rurowych króćców przyłączowych na zbiorniku magazynowym na ewentualne uszkodzenia.
- Usunąć kaptur ochronny z powrotu zbiornika magazynowego kotła (Rys. 4 i 5).
- Pokrywą zamykającą trójnika (zakres dostawy kotła) należy odkręcić, uszczelkę płaską włożyć w nakrętkę złączkową trójnika i trójnik przykręcić do powrotu zbiornika magazynowego kotła (Rys. 4 i 5).
- Uszczelkę płaską włożyć w nakrętkę złączkową kolanka i kolanko przykręcić do trójnika (Rys. 4 i 5).
- Uszczelkę płaską włożyć w nakrętkę złączkową metalowego falistego węża giętkiego i dokręcić do kolanka (Rys. 4 i 5).
- Uszczelkę płaską włożyć w nakrętkę złączkową kolanka i kolanko przykręcić do powrotu zbiornika magazynowego (Rys. 4 i 6).
- Uszczelkę płaską włożyć w drugą nakrętkę złączkową metalowego falistego węża giętkiego i dokręcić do kolanka (Rys. 4 i 6).



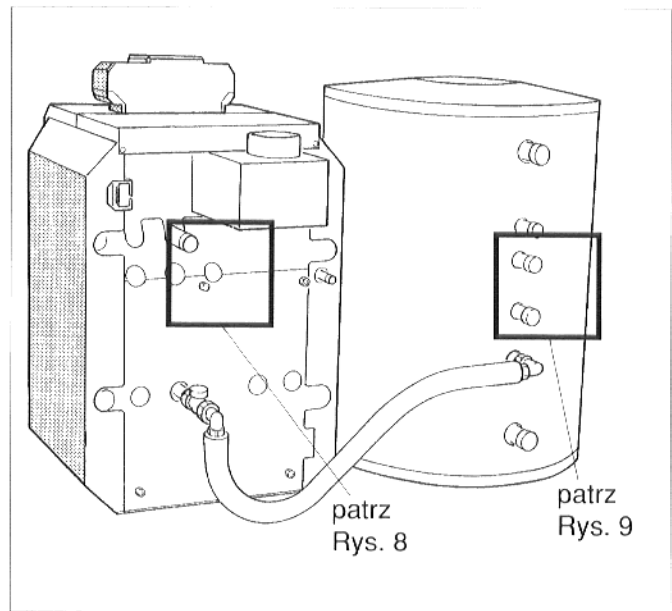
Rys. 4: Widok z tyłu przed montażem



Rys. 5: Powrót zbiornika magazynowego przy kotle

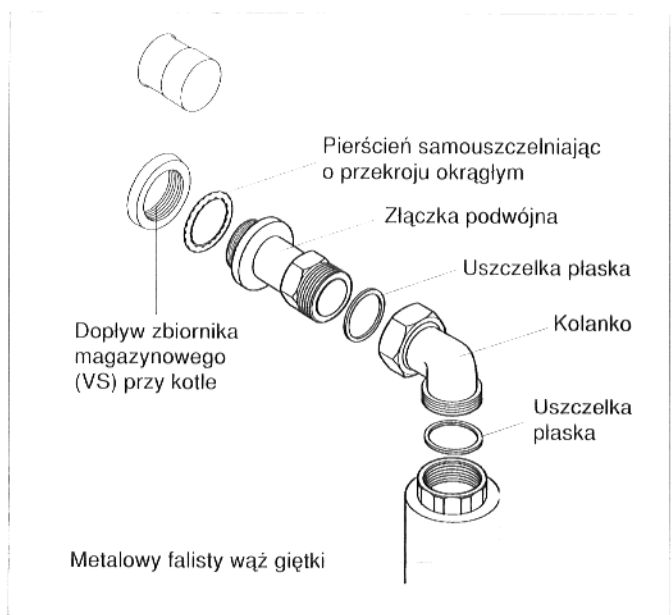


Rys. 6: Powrót zbiornika magazynowego



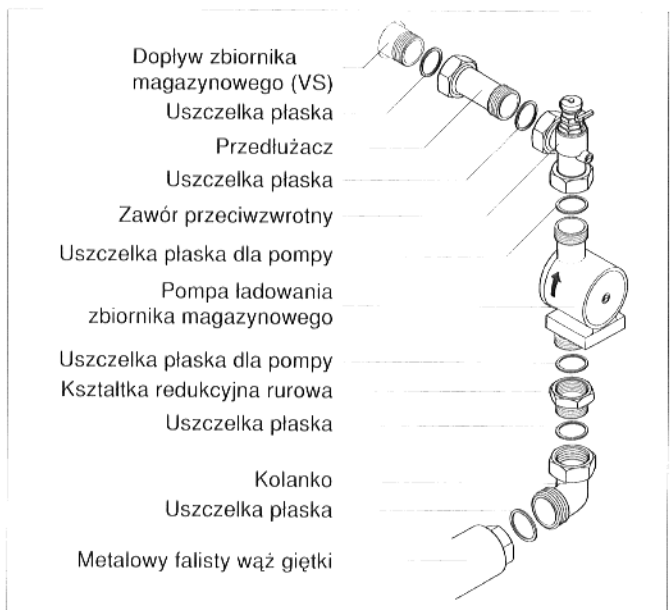
Rys. 7: Widok z tyłu, połączenie powrotu zmontowane

- Pierścień samouszczelniający wprowadzić w rowek złączki podwójnej i wkręcić w dopływ zbiornika magazynowego przy kotle (Rys. 7 i 8).
- Uszczelkę płaską włożyć w nakrętkę złączkową kolanka i kolanko dokręcić do złączki podwójnej (Rys. 7 i 8).
- Uszczelkę płaską włożyć w nakrętkę złączkową drugiego metalowego giętkiego węża giętkiego, metalowy falisty wąż giętki uformować wstępnie i przykręcić do kolanka (Rys. 7 i 8).

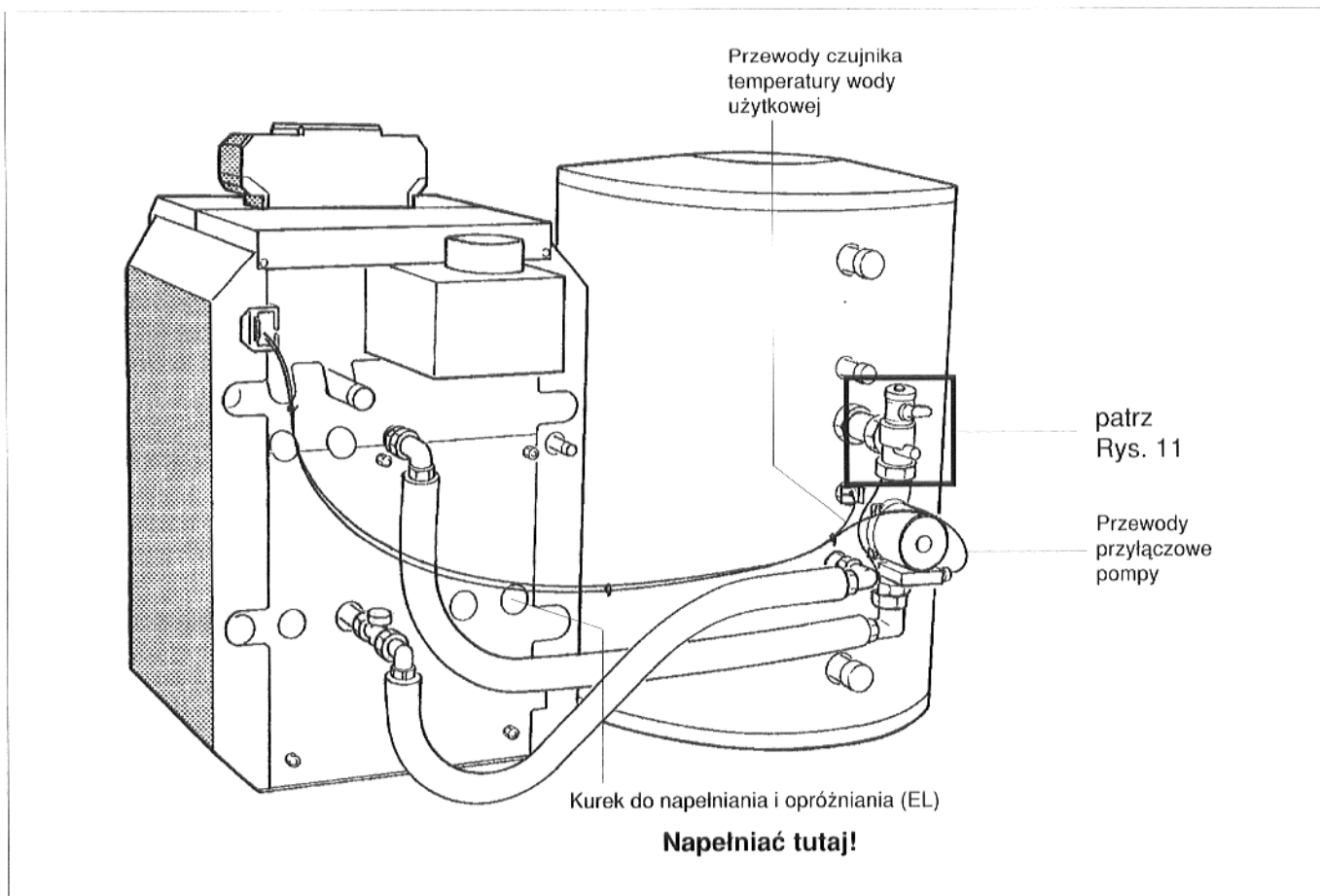


Rys. 8: Dopływ zbiornika magazynowego przy kotle

- Uszczelkę płaską włożyć w nakrętkę złączkową przedłużacza i przedłużacz dokręcić do dopływu zbiornika magazynowego (Rys. 7 i 9).
- Uszczelkę płaską włożyć w nakrętkę złączkową zaworu przeciwwrotnego i zawór przeciwwrotny dokręcić do przedłużacza (Rys. 7 i 9).
- Włożyć uszczelkę płaską dla pompy ($\varnothing 44 \times 28 \times 2$) w drugą nakrętkę złączkową zaworu przeciwwrotnego i przykręcić pompę ładowania zbiornika magazynowego do zaworu przeciwwrotnego z kierunkiem przepływu skierowanym ku górze (Rys. 7 i 9).
- Drugą uszczelkę płaską dla pompy ($\varnothing 44 \times 28 \times 2$) włożyć w kształtkę redukcyjną rurową i kształtkę redukcyjną przykręcić na krócu ssawnym pompy ładowania zbiornika magazynowego (Rys. 7 i 9).
- Uszczelkę płaską należy włożyć w nakrętkę złączkową ostatniego kolanka i kolanko przykręcić do kształtki redukcyjnej rurowej (Rys. 7 i 9).
- Uszczelkę płaską włożyć w drugą nakrętkę złączkową metalowego falistego giętkiego węża i metalowy falisty wąż giętki dokręcić do kolanka (Rys. 7 i 9).



Rys. 9: Dopływ zbiornika magazynowego z pompą ładowania zbiornika magazynowego



Przyłącze elektryczne

- Zamontować aparat regulacyjny (instrukcja montażowa kotła).
- Przewody czujnika temperatury wody w kotle i przewody przyłączowe pompy należy starannie poprowadzić (instrukcja montażowa kotła bądź zbiornika magazynowego, Rys. 10).

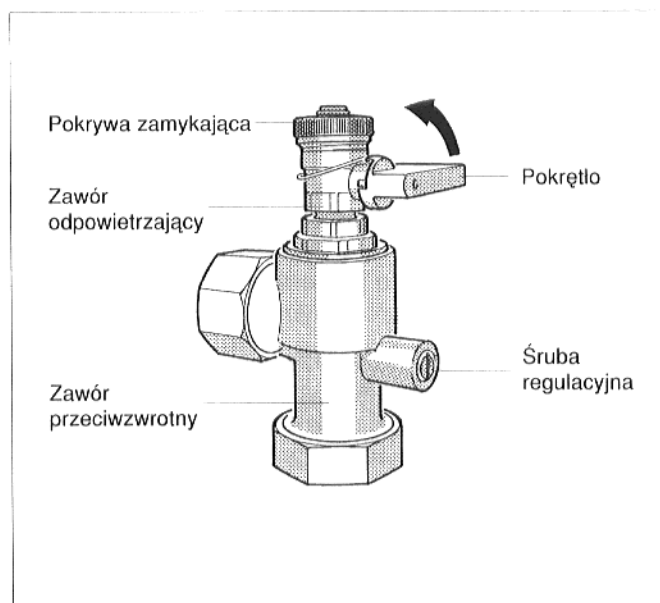
Przewody nie mogą dotykać gorących części kotła bądź zabezpieczenia przepływu.

Rys. 10: Widok z tyłu, zamontowane na gotowo

Napełnianie urządzenia

- Szczelinę śrubową śruby regulacyjnej zaworu przeciwwrotnego ustawić w położenie (zawsze otwarte) (Rys. 11).
- Pokrywę zamykającą zawór odpowietrzający odkręcić i pokrętło zaworu odpowietrzającego ustawić w położenie pionowe (otworzyć) (Rys. 11).
- Kocioł grzewczy napełniać powoli na kurku do napełniania i opróżniania (Rys. 10).
- Gdy tylko na zaworze odpowietrzającym zacznie wypływać woda bez pęcherzy to należy zamknąć zawór odpowietrzający i nakręcić z powrotem pokrywę zamykającą.
- **Szczelinę śruby regulacyjnej zaworu przeciwwrotnego ustawić w położenie poziome (położenie robocze).**
- Napełnić pozostałe urządzenie.

Przy uruchomieniu pompa ładowania zbiornika magazynowego musi być nastawiona na najwyższy stopień.



Rys. 11: Zawór przeciwwrotny z zaworem odpowietrzającym

