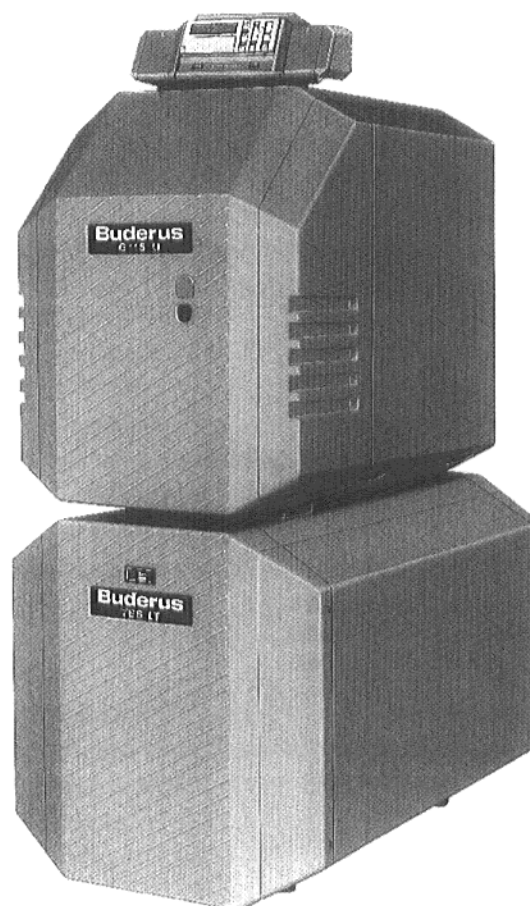


## Szerelési utasítás

Csőcsatlakozó

G 115 LT 300

G 115 U LT 300



**G 115 U LT Ecomatic**

**Kérjük megőrizni!**

A tárolós háztartási vízmelegítőt és a szabályozó-készülékes fűtőkazánt azon szerelési utasítások szerint szereljük, amelyeket az egyes termékekhez szállítanak.

## 1. A szállítmány összetétele

**A kartondoboz az alábbi alkatrészeket tartalmazza**

- 1 db szerelési útmutató
- 1 db G1 könyökcső
- 1 db G1/DN27 szorítógyűrűs csavarzat a könyökcsőhöz  
(hollandi anya, szorítógyűrű, O-gyűrű 26 x 3, alsó rész)
- 1 db G1/DN27 szorítógyűrűs csavarzat  
(hollandi anya, szorítógyűrű, O-gyűrű 26 x 3, alsó rész)
- 1 db G1 kettős csatlakozó közdarab
- 1 db O-gyűrű 35 x 3
- 1 db csatlakozócső VS vízszintes
- 1 db csatlakozócső VS függőleges
- 1 db csatlakozócső RS vízszintes
- 1 db csatlakozócső RS függőleges
- 7 db lapos tömítés Ø 30 x 25 x 2
- 1 db sarok-visszacsapószelep
- 1 db keringető szivattyú csatlakozó vezetékkel
- 2 db lapos tömítés Ø 44 x 28 x 2
- 1 db rögzítő szögvas
- 2 db hatlapfejűcsavar M 10 x 30 DIN 933
- 2 db hatlapfejűcsavar M 10 x 55 ISO 4014
- 4 db tárcsa A 10,5 DIN 125

## 2. Méretek és a faltól való távolság

### 2.1. Jelmagyarázat az 1. ábrához

- VSL = biztonsági előremenő vezeték
- RSL = biztonsági visszafolyó vezeték
- VK = kazánköri előremenő vezeték
- RK = kazánköri visszafolyó vezeték G 1 $\frac{1}{4}$  adapter nélkül
- VS = tároló előremenő vezetéke
- RS = tároló visszafolyó vezetéke
- AB = háztartási víz kilépése
- EK = hidegvíz belépése és leürítőcsap
- EZ = cirkuláció belépése
- EL = kazán töltő- és leürítő csapja
- tároló töltő- és leürítő csapja

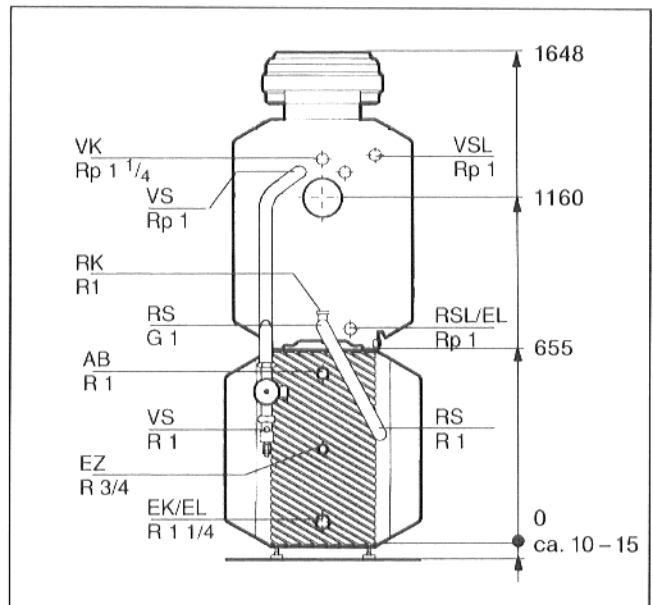
### 2.2. A felállítás helye

A felállításhoz fagymentes helyiséget válasszunk.

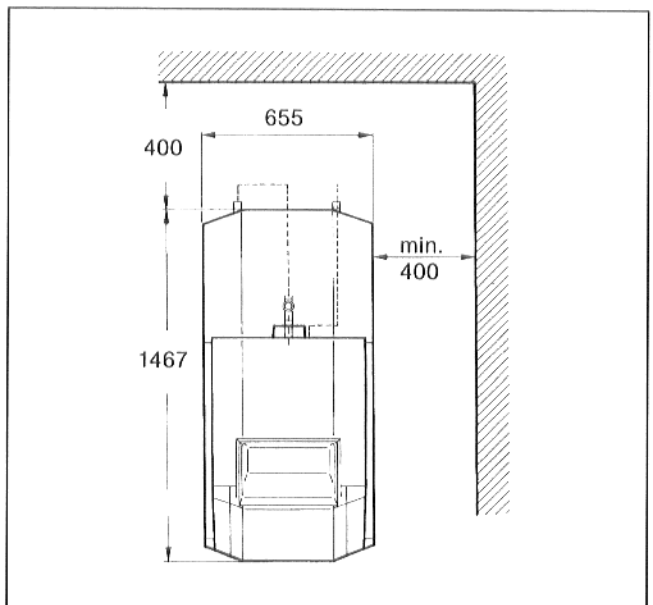
A padló legyen egyenletes és teherbíró.

Tarstszuk be a megadott minimális távolságokat a karbantartási és tisztítási munkák miatt (2. ábra).

A tárolós háztartási vízmelegítőt szabályozzuk be vízszintesen és függőlegesen.



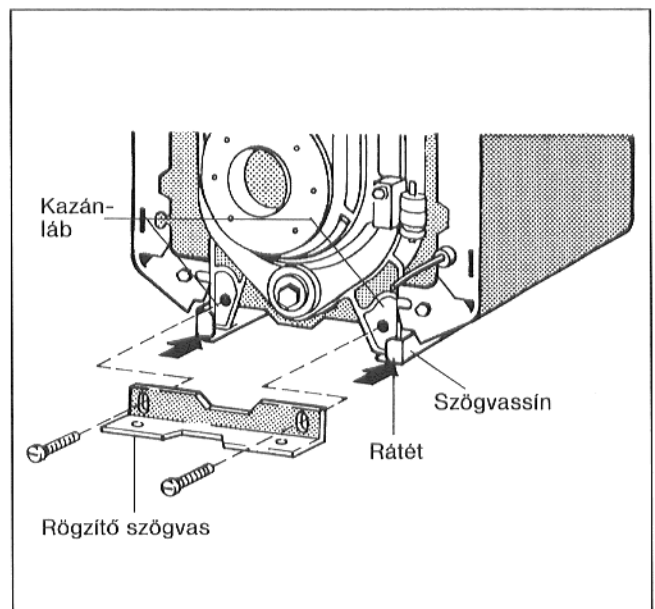
1. ábra



2. ábra – Felülnézet

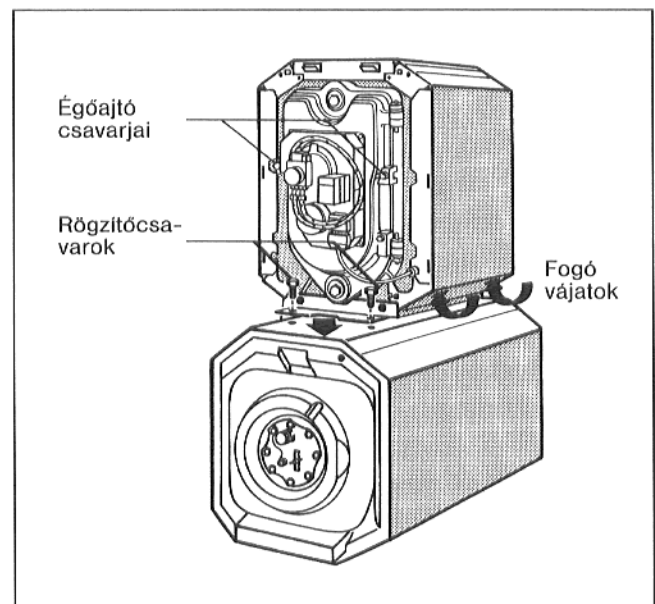
### 3. A kazán rögzítése a tárolós háztartási vízmelegítőn

- Helyezzük a rögzítő szögvasat a szögvas sín lesarkított végeihez és lazán csavarozzuk hozzá a kazán lábaihoz (3. ábra; M 10 x 55).



3. ábra

- Nyissuk ki az égő ajtaját, ehhez mindkét csavart csavarjuk ki (4. ábra).
- Akasszuk ki az égő ajtaját.
- Fogjuk meg a kazánt a kazánfalán lévő fogó vágatok segítségével, és emeljük rá a tárolós háztartási vízmelegítőre. A rögzítő szögvas furatainak fedésben kell lenniük a tárolós háztartási vízmelegítőn lévő rögzítő furatokkal (4. ábra)
- Csavarozzuk hozzá a rögzítő szögvasat a tárolós háztartási vízmelegítőhöz (4. ábra; M 10 x 30).
- Szilárdan csavarozzuk hozzá a rögzítő szögvasat a kazánlábakhoz (3. ábra; M 10 x 55).
- Akasszuk be és a két csavarral zárjuk le az égő ajtaját (4. ábra).



4. ábra

## 4. A csőcsatlakozás felszerelése

**Ütmutató:** A csőcsatlakozás felszerelése előtt ellenőrizzük, hogy a tárolós háztartási vízmelegítőn lévő csőkarmantyúk nem sérültek-e meg.

Valamennyi **lapos tömítéses hollandi anyát** max. 60 Nm meghúzó nyomatékkal kell meghúzni ( $\cong$  az anyát kézzel rácsavarjuk és csavarkulccsal  $\frac{1}{8}$  fordulattal meghúzzuk).

Valamennyi **szorítógyűrűs csavarzatot** min. 60 Nm és max. 80 Nm meghúzó nyomatékkal kell meghúzni ( $\cong$  az anyát kézzel rácsavarjuk és csavarkulccsal  $1\frac{1}{4}$  fordulattal meghúzzuk).

Ha a csavarozást még egyszer meglazítjuk, új lapos tömítéseket kell betennünk.

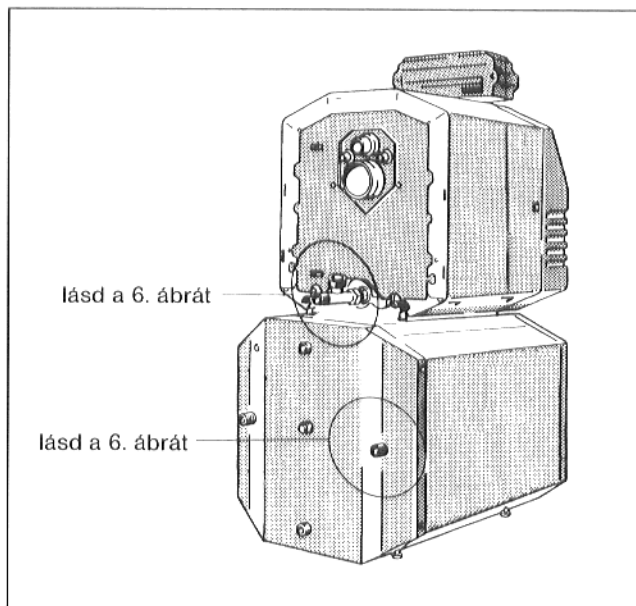
A szállított O-gyűrűket ne zsirozzuk be pótlólag.

A kazán névleges hőteljesítményétől és attól függően, hogy használjuk-e a KAS 1, vagy a KAS 2 kazáncsatlakozó készletet, az RS és VS vízszintes csatlakozó csöveket **csővágóval** a következő táblázat alapján hosszoltni kell:

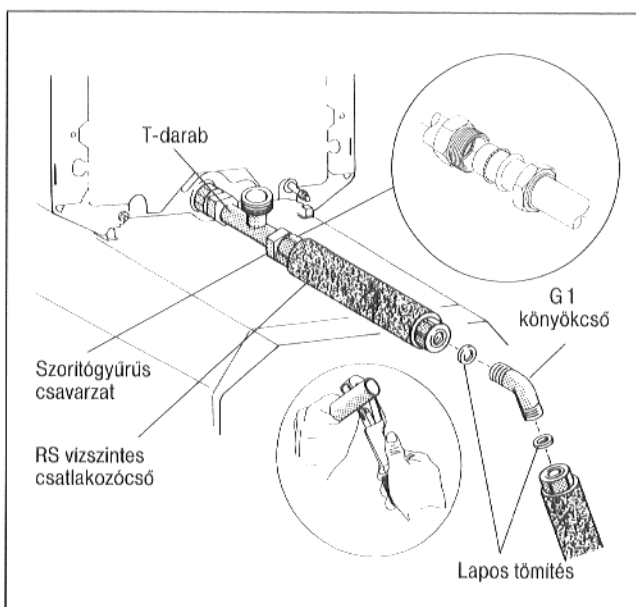
Kazánméret		17	21	28
KAS nélkül	VS	-	-	120 mm
	RS	-	-	120 mm
KAS 1/2-vel	VS	-	-	120 mm
	RS	64 mm	64 mm	184 mm

### 4.1. A kazán / tároló kombináció visszamenő csatlakozója

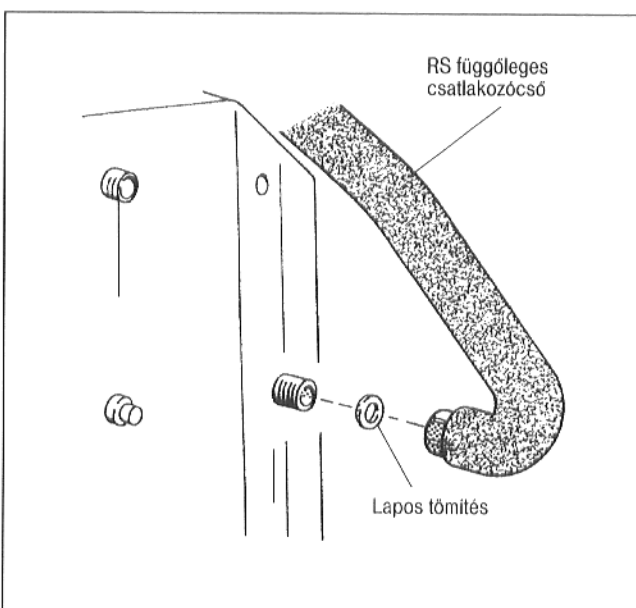
- A lapos tömítéses szorítógyűrűs csavarzatot szorosan csavarozzuk össze a T-darab hátsó levezetésével (a kazánnal együtt szállítjuk) (5. és 6. ábra).
- Ha szükséges, hosszoljuk a táblázatban jelölt méretre a tároló visszamenő vezetékének (RS) vízszintes csatlakozócsővét (6. ábra).
- Húzzuk fel a hollandi anyát, a szorító gyűrűt és az O-gyűrűt (26x3) az RS (méretre vágott) vízszintes csatlakozócsővére és toljuk be a csatlakozócsövet a csavarzat alsó részébe. A hollandi anyát szorosan csavarozzuk össze a csavarzat alsó részével (6. ábra).
- Helyezzük be a lapos tömítést az éppen szerelt csatlakozócső hollandi anyájába és csavarozzuk össze a G1 könyökcsövet a csatlakozócsővel (6. ábra).
- Helyezzük be a lapos tömítést a lehajlított RS csatlakozócső hosszú szárán lévő hollandi anyába, és csavarozzuk össze a könyökcsővel (6. ábra).
- Helyezzük be a lapos tömítést a lehajlított függőleges RS csatlakozócső rövid szárán lévő hollandi anyába és csavarozzuk össze a csövet a tároló visszamenő vezetékének csatlakozójával (7. ábra).
- Ellenőrizzük, hogy a visszamenő csatlakozó vezetéken szorosak-e a csavarkötések.



5. ábra



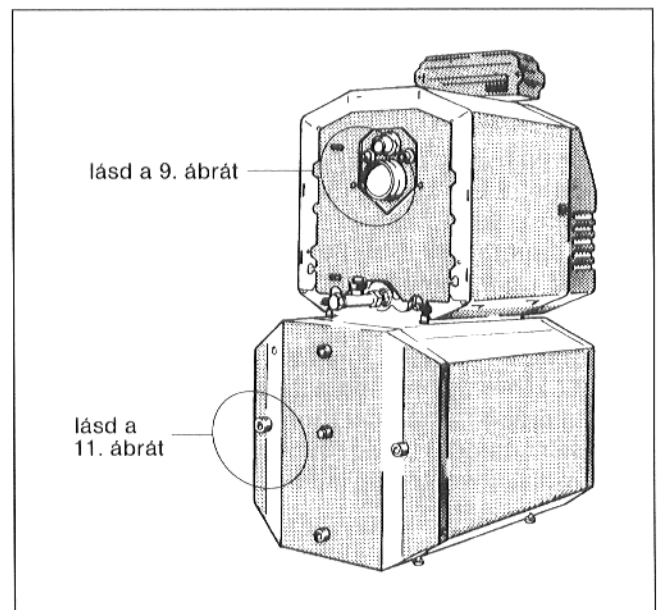
6. ábra



7. ábra

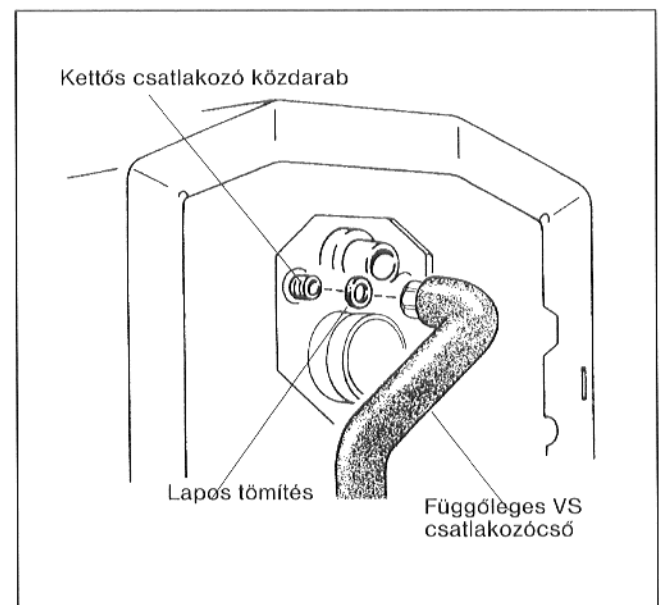
## 4.2. A kazán / tároló kombináció előremenő csatlakozója

- Helyezzük be az O-gyűrűt (35x3) a kettős csatlakozó közdarab hornyába (8. és 9. ábra).
- Csavarjuk be a kettős csatlakozó közdarabot a 8. és 9. ábrának megfelelően a tárolós háztartási vízmelegítő kazánon lévő előremenő csatlakozójába.



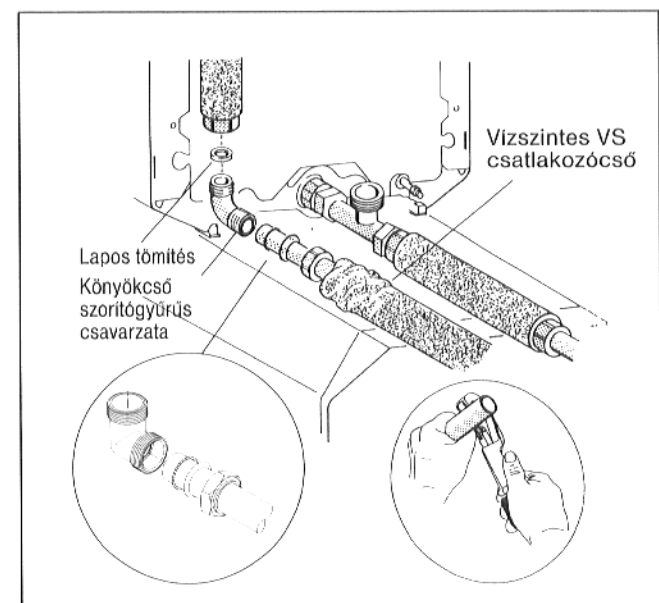
8. ábra

- Helyezzük be a lapos tömitést a tároló előremenő vezetéke (VS) kétszer meghajlított csatlakozócsővének rövid szárán lévő hollandi anyagába. Ezután csavarozzuk össze a csövet a kazáncsatlakozóban lévő kettős csatlakozó közdarabbal, miközben a hosszú szárát függőlegesen lefelé kiigazítjuk (9. ábra).



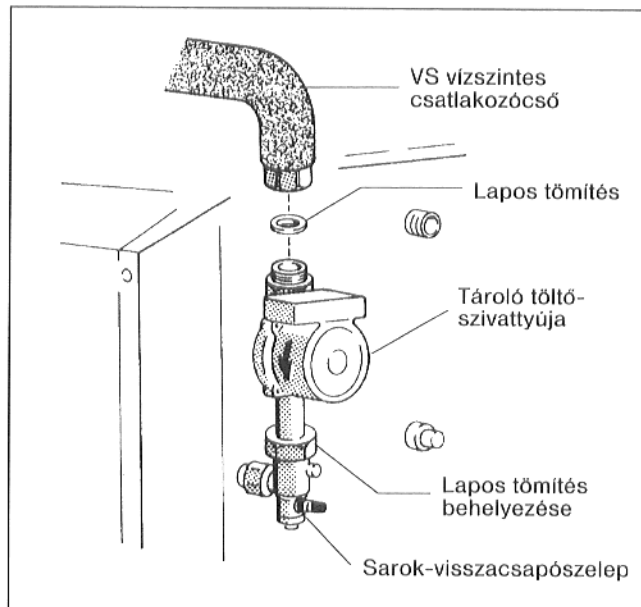
9. ábra

- Helyezzük be a lapos tömitést az éppen szerelt csatlakozócső (VS) hosszú szárán lévő hollandi anyagába, és a könyökcső szorítógyűrűs csavarzatát csavarozzuk össze ezzel a csővel. A könyökcső szorítógyűrűs csavarzatát a tároló tengelyével párhuzamosan hátrafelé szabályozzuk be (10. ábra).
- Szükség esetén hosszítoljuk a tároló előremenő vezetékének (VS) vízszintes, egyszer meghajlított csatlakozócsővét a táblázatban megjelölt méretre (10. ábra).
- Húzzuk fel a hollandi anyagát, a szorító gyűrűt és az O-gyűrűt (26x3) a VS (méretre hosszított) vízszintes csatlakozócsővére és toljuk be a csatlakozócsövet a csavarzat alsó részébe (10. ábra).
- A hollandi anyagát csavarozzuk össze a csavarzattal. A csatlakozócső rövid szárát eközben függőlegesen lefelé szabályozzuk be (10. ábra).



10. ábra

- Helyezzük be a lapos tömitést a sarok-visszacsapószelep hollandi anyájába és csavarjuk rá a sarok-visszacsapószelepet a tároló előremenő vezetékére (8. és 11. ábra).
- A tároló töltőszivattyújának lapos tömitését (Ø 44 x 28 x 2) helyezzük be a sarok-visszacsapószelep felső hollandi anyájába és a tároló töltőszivattyúját csavarjuk rá – a folyásiránnyal lefelé – a sarok-visszacsapószelepre (8. és 11. ábra).
- A tároló töltőszivattyú másik lapos tömitését (Ø 44 x 28 x 2) helyezzük be a vízszintes VS csatlakozócső rövid szárán lévő hollandi anyába és csavarjuk össze a VS csatlakozócsövet a szivattyúval (8. és 11. ábra).
- Ellenőrizzük, hogy az előremenő csatlakozón szoros-e az összes csavarzat.

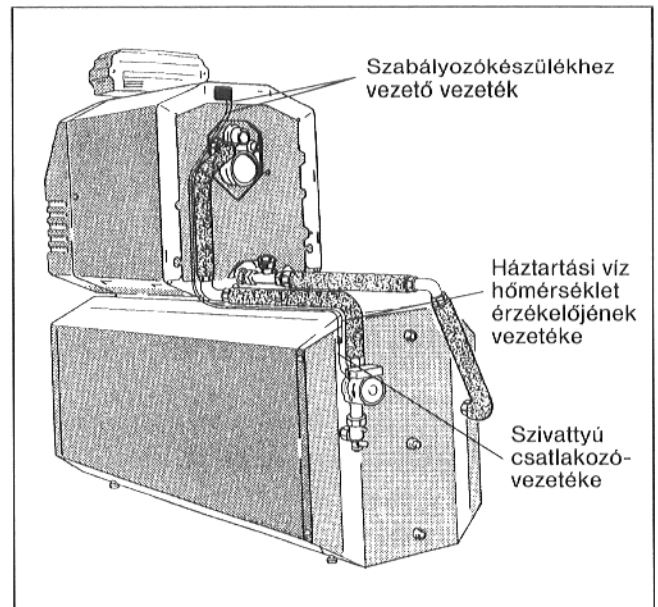


11. ábra

## 5. Villamos bekötés

- Szereljük fel a szabályozó készüléket (lásd a kazán szerelési utasítását; 12. ábra).
- Gondosan szereljük a háztartási víz hőmérsékletérzékelőjének vezetékét és a szivattyú csatlakozóvezetékét (lásd a kazán, illetve a tároló szerelési utasítását). A vezetékeket helyezzük be a kábelbilincsekbe.

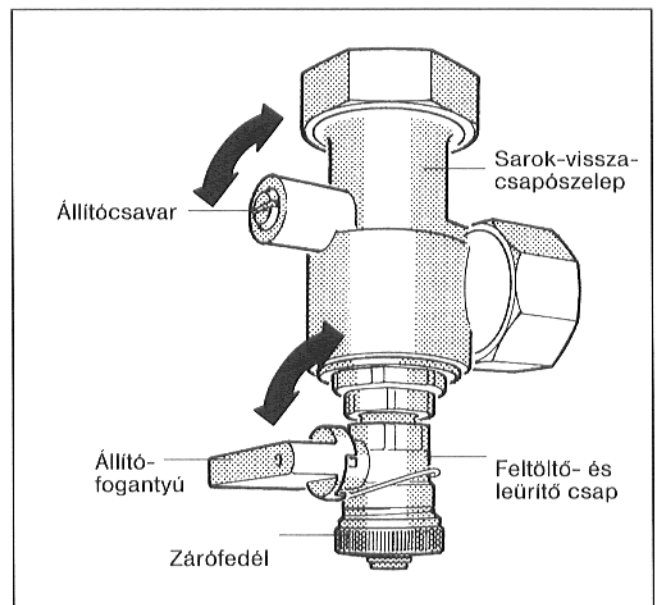
A vezetékek nem érhetnek hozzá a kazán forró részeihez.



12. ábra

## 6. A berendezés feltöltése

- Nyissuk meg a fűtőkör előremenő és visszamenő vezetékeinek valamennyi szelepét.
- Állítsuk a visszacsapó szelep állítócsavarjának hornyát függőleges állásba (mindig nyitva) (11. ábra).
- Csavarozzuk le a töltőcsap zárófedelét, csavarjuk fel a töltőtömlőt (13. ábra).
- Állítsuk a töltőcsap állítófogantyúját függőleges állásba (nyitva) (13. ábra).
- **Kb. 1/2 percig** lassan töltjük fel a berendezést a töltőcsapon (13. ábra).
- Állítsuk a sarok-visszacsapószelep állítócsavarjának hornyát vízszintes állásba (üzemi állapot) (13. ábra).
- Folytassuk a berendezés feltöltését a töltőcsapon (13. ábra).
- Amint a berendezés feltöltődött, állítsuk a töltőcsap állítófogantyúját vízszintes állásba (zárva), csavarjuk le a töltőtömlőt, csavarjuk vissza a zárófedelét és kapcsoljuk be a tároló töltőszivattyúját.
- Az üzembe helyezésnél a tároló töltőszivattyúját a legnagyobb teljesítményre kell beállítani.



13. ábra

## 7. A tároló fűtőkígyójának leürítése

**Figyelem!** A tárolós háztartási vízmelegítő fűtőkígyója a berendezés leürítésénél nem ürül ki teljesen, ezért óvjuk a fagytól, vagy levegővel nyomassuk ki, illetve szívassuk le a maradék vizet a fűtőkígyóból.

