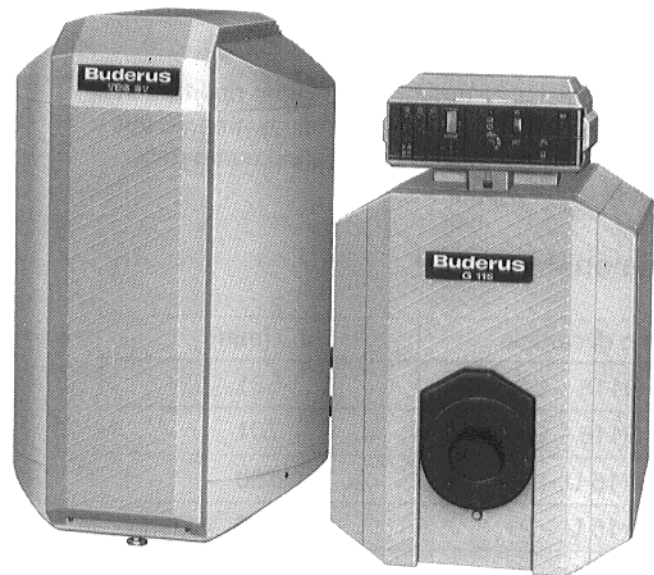


Istruzioni di montaggio

Flessibili di collegamento

G115 ST 150/2 – 300/2

G115 U ST 150/2 – 300/2



G115 U ST Ecomatic

Montare l'accumulatore e la caldaia con apparecchio di regolazione come descritto nelle *Istruzioni di montaggio* che si trovano a corredo di questi prodotti.

1. Fornitura

- 1 tubo flessibile di metallo per il collegamento di mandata con dado a risvolto e protezione termica (tubo lungo)
- 1 tubo flessibile di metallo per il collegamento di ritorno con dado a risvolto e protezione termica (tubo corto)
- 4 gomiti con dadi a risvolto
- 1 raccordo «nippel» doppio
- 1 valvola di non ritorno
- 1 pompa di carico con tubatura di collegamento
- 1 prolunga
- 1 riduttore (G 1^{1/2} – G 1)
- 2 guarnizioni piatte per la pompa Ø 44 x 28 x 2
- 10 guarnizioni piatte per i dadi a risvolto Ø 30 x 25 x 2
- 1 *Istruzioni di montaggio*

2. Installazione

2.1. Locale di posa

Il locale di posa deve essere protetto dal gelo.

Osservare le distanze perimetrali minime riportate in Fig. 2. Tali distanze si riferiscono esclusivamente alla funzionalità dell'impianto e non tengono conto delle prescrizioni locali vigenti.

2.2. Dimensioni

tipo di caldaia	L _K [mm]
G115 – 21	581
G115 – 28	701
G115 U – 17	780
G115 U – 21	780
G115 U – 28	900

Le distanze perimetrali minime sono specificate in Fig. 2.

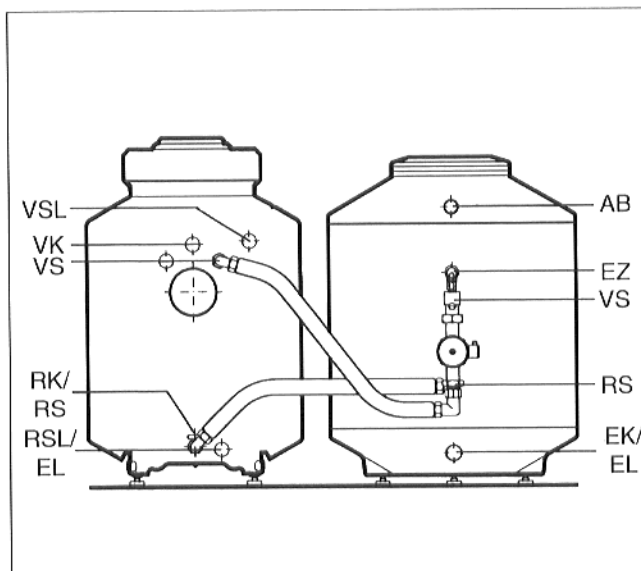


Fig. 1

Legenda to Fig. 1

- VSL = mandata di sicurezza Rp 1
- RSL = ritorno di sicurezza Rp 1
- VK = mandata caldaia Rp 1^{1/4}
- RK = ritorno caldaia Rp G 1^{1/4}
- VS = mandata accumulatore (collegabile a destra oppure a sinistra della caldaia); sulla caldaia filettatura Rp 1, sull'accumulatore R 1
- RS = ritorno accumulatore; sulla caldaia filettatura G 1, sull'accumulatore R 1
- AB = uscita acqua sanitaria R 1^{1/4}
- EK/EL = entrata acqua fredda e attacco scarico R 1^{1/4}
- EZ = entrata circolazione R 3/4

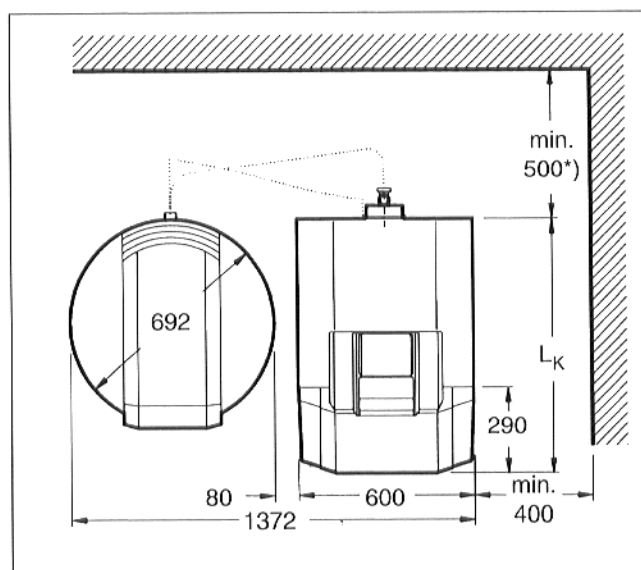


Fig. 2 *) con silenziatore gas combusti: 700 mm.

3. Montaggio dei flessibili

- ☞ Prima del montaggio controllare che i le superfici di tenuta dei tronchetti dell'accumulatore non siano danneggiate. Stringere tutti i dadi a risvolto con un momento torcente max. di 60 Nm (\cong stringere a mano e fissare con 1/8 di giro con la chiave). Dovendo sciogliere un avvitamento sostituire la guarnizione prima di stringere nuovamente.
- ☞ Il raggio di piegamento dei flessibili non deve essere inferiore a 75 mm. Piegare i flessibili a non meno di 80 mm (ca. un palmo) dal dado a risvolto.

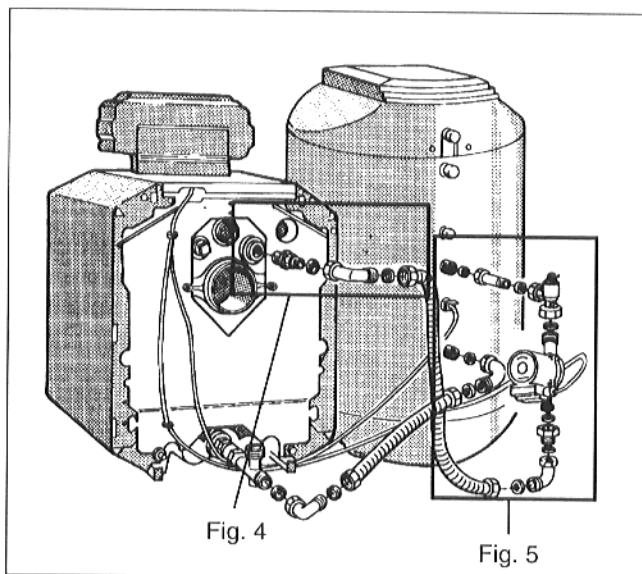


Fig. 3

- Avvitare il «nippel» doppio sulla mandata accumulatore della caldaia (Figg. 3 e 4).
- Inserire le guarnizioni nel dado a risvolto di un gomito ed avvitare il gomito al «nippel» doppio (Figg. 3 e 4).
- Inserire una guarnizione nel dado a risvolto del flessibile di mandata (tubo lungo), dare al flessibile la forma desiderata ed avvitarlo al gomito (Figg. 3 e 4).

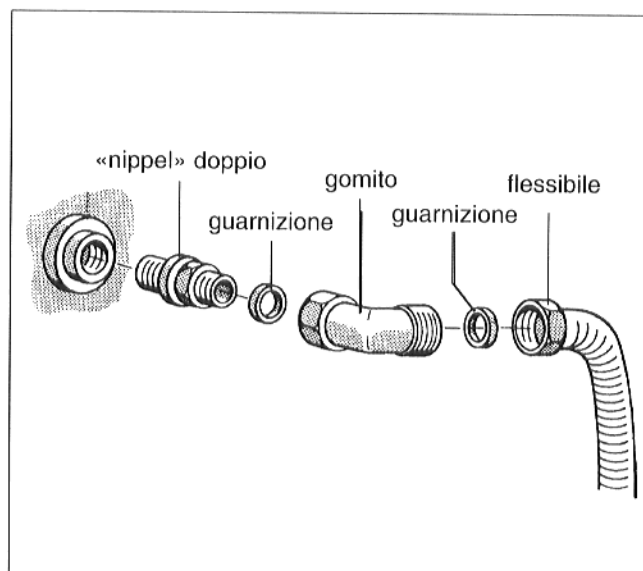


Fig. 4

- Inserire una guarnizione nel dado a risvolto della prolunga ed avvitare la prolunga alla mandata accumulatore (Figg. 3 e 5).
- Inserire una guarnizione nel dado a risvolto della valvola di non ritorno ed avvitare la valvola di non ritorno alla prolunga (Figg. 3 e 5).
- Inserire una delle guarnizioni per la pompa ($\varnothing 44 \times 28 \times 2$) nell'altro dado a risvolto della valvola di non ritorno e avvitare la pompa di carico accumulatore alla valvola con direzione di flusso verso l'alto (Figg. 3 e 5).
- Inserire la seconda guarnizione per la pompa ($\varnothing 44 \times 28 \times 2$) nel riduttore ed avvitare il riduttore al tronchetto di aspirazione della pompa (Figg. 3 e 5).
- Inserire una guarnizione nel secondo dado a risvolto del flessibile ed avvitare il flessibile al riduttore (Figg. 3 e 5).

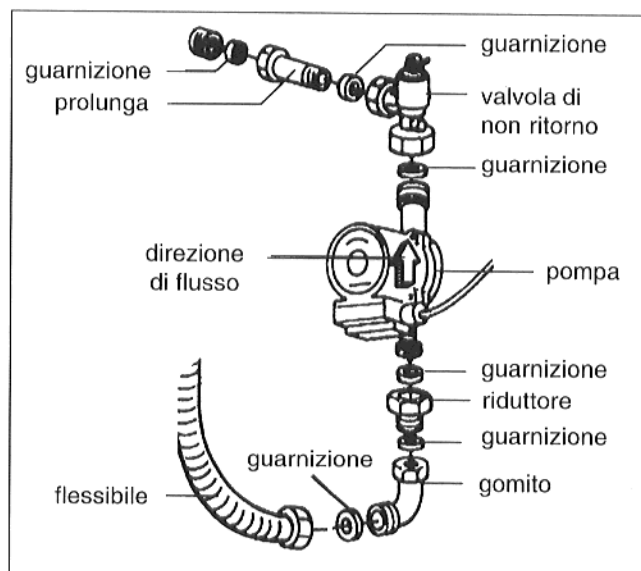


Fig. 5

- Inserire una guarnizione nel dado a risvolto di un gomito ed avvitare al lato posteriore del tronchetto di collegamento (a corredo della caldaia) dell'attacco di ritorno caldaia (Figg. 6 e 7).

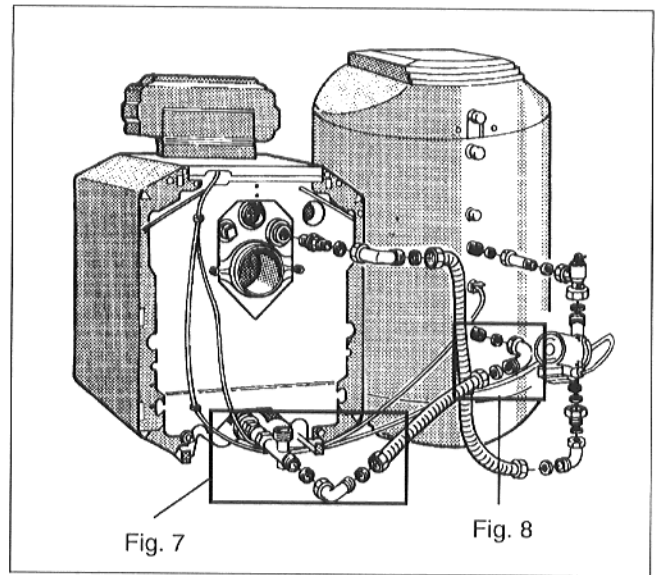


Fig. 6

- Inserire una guarnizione nel dado a risvolto del flessibile più corto e avvitare al gomito sul tronchetto di collegamento del ritorno caldaia (Figg. 6 e 7).

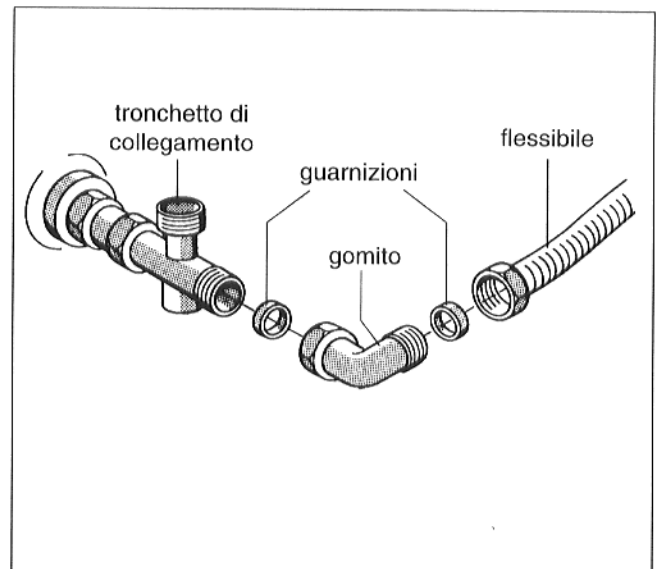


Fig. 7

- Inserire una guarnizione nel dado a risvolto dell'ultimo gomito e avvitare il gomito al ritorno accumulatore (Figg. 6 e 8).
- Inserire una guarnizione nel secondo dado a risvolto del flessibile e avvitare il flessibile al gomito (Figg. 6 e 8).

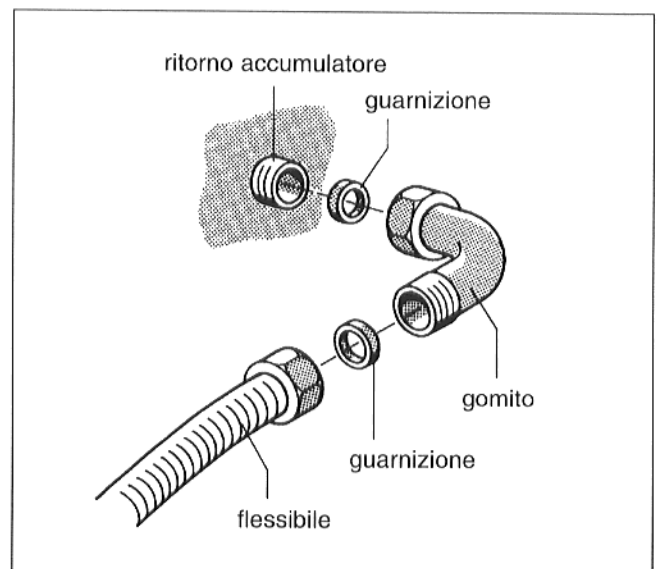


Fig. 8

4. Allacciamento elettrico

- Montare l'apparecchio di regolazione come descritto nelle *Istruzioni di montaggio* della caldaia.
- Condurre con cura i cavi del sensore termico acqua sanitaria e di allacciamento pompa come descritto nelle *Istruzioni di montaggio* della caldaia e dell'accumulatore; Fig. 9).
- ⚠ I cavi non devono venire in contatto con parti scottanti della caldaia.
- Effettuare l'allacciamento elettrico della sonda termica acqua sanitaria e della pompa secondo lo schema elettrico (a corredo dell'apparecchio di regolazione).

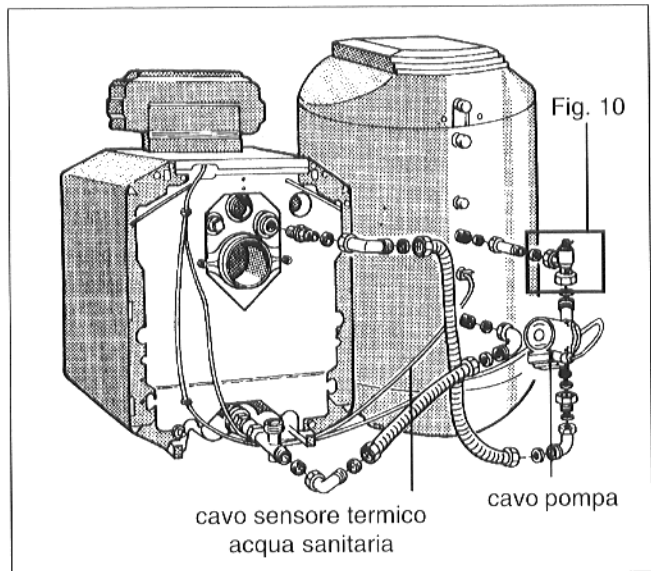


Fig. 9

5. Riempire l'impianto

Riempire a mano la serpentina durante il procedimento di riempimento dell'impianto.

- Girare in posizione verticale («aperto a mano») l'intaglio della vite di registro della valvola di non ritorno) (Fig. 10).
- Svitare il tappo della valvola di sfiato e portare in posizione verticale («aperto») la caviglia del rubinetto di sfiato) (Fig. 10).
- Riempire lentamente la caldaia dal rubinetto di carico (Fig. 9).
- Quando dalla valvola di sfiato esce acqua senza bolle, chiudere la valvola di sfiato e riavvitare il tappo.
- Riportare in posizione orizzontale (posizione di esercizio) l'intaglio della vite di registro della valvola di non ritorno.
- Riempire il resto dell'impianto.

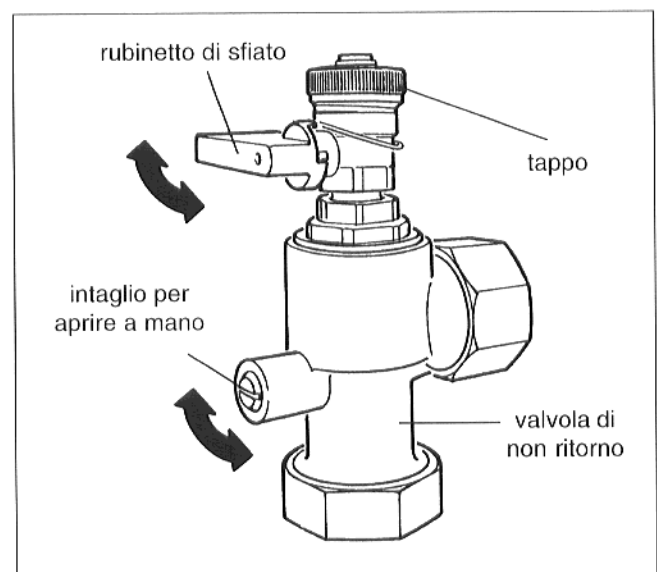


Fig. 10

Durante la messa in esercizio la pompa di carico deve essere regolata alla potenza massima.

