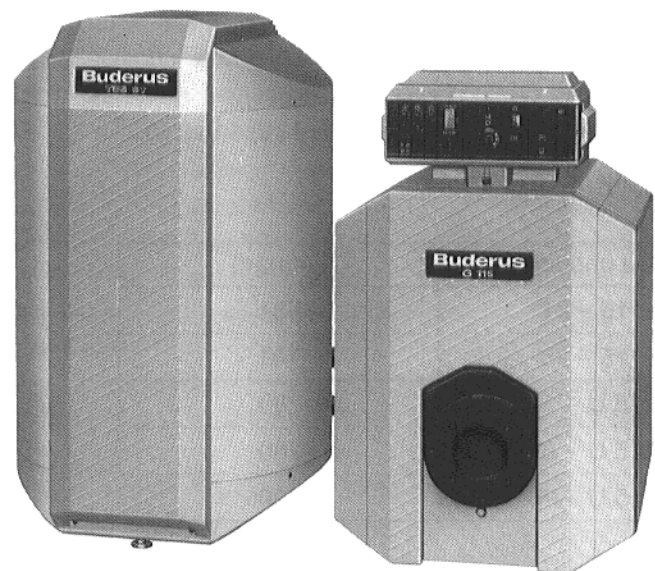


Notice de montage

Tuyauterie flexible de liaison

G115 ST 150/2 – 300/2

G115 U ST 150/2 – 300/2



G115 U ST Ecomatic

Le préparateur d'ECS et la chaudière avec appareil de régulation se montent selon les instructions des notices de montage respectives jointes à chaque appareil.

1. Etendue de la livraison

- 1 tuyau en métal ondulé pour le départ, avec écrous-raccords et calorifuge (tuyau le plus long)
- 1 tuyau en métal ondulé pour le retour, avec écrous-raccords et calorifuge (tuyau le plus court)
- 4 coudes avec écrous-raccords
- 1 nippel double
- 1 soupape de non-retour
- 1 pompe de charge du préparateur avec conduite de raccordement
- 1 prolongateur
- 1 raccord de réduction (G 1^{1/2} – G 1)
- 2 joints plats pour la pompe, Ø 44 x 28 x 2
- 10 joints plats pour les écrous-raccords, Ø 30 x 25 x 2
- 1 notice de montage

2. Mise en place

2.1. Local de mise en place

L'installation doit être mise en place dans un local à l'abri du gel.

Respecter les distances minimales aux murs (fig. 2).

2.2. Dimensions

Modèle chaudière	L _K [mm]
G115 – 21	581
G115 – 28	701
G115 U – 17	780
G115 U – 21	780
G115 U – 28	900

Les distances sont indiquées fig. 2

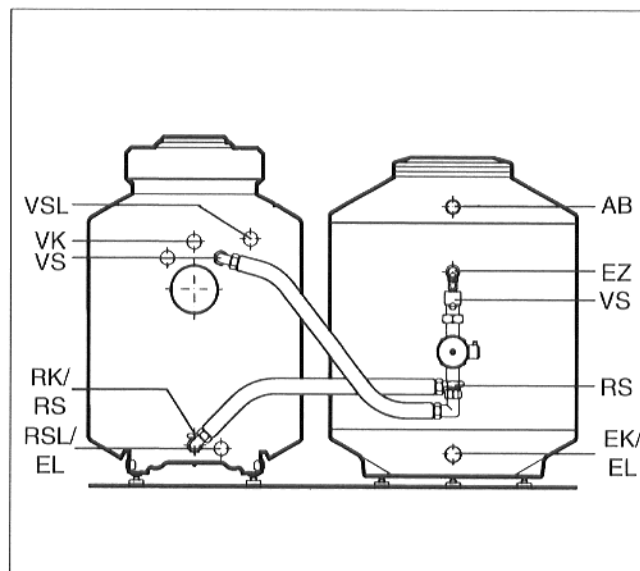


Fig. 1

Légende de la fig. 1

- VSL = Départ sécurité Rp 1
- RSL = Retour sécurité Rp 1
- VK = Départ chaudière Rp 1^{1/4}
- RK = Retour chaudière Rp G 1^{1/4}
- VS = Départ préparateur d'ECS (peut se raccorder à la chaudière placée à gauche ou à droite). Raccord Rp 1 sur la chaudière, R 1 sur le préparateur d'ECS
- RS = Retour préparateur d'ECS. Raccord G 1 sur la chaudière, R 1 sur le préparateur d'ECS
- AB = Sortie ECS R 1^{1/4}
- EK/EL = Entrée eau froide, vidange R 1^{1/4}
- EZ = Entrée circulation R 3/4

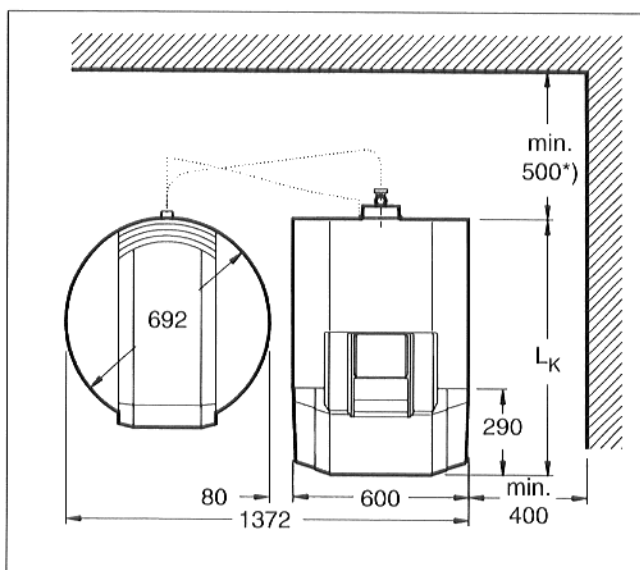


Fig. 2 *) 700 en cas de branchement du silencieux fumées

3. Montage de la tuyauterie de liaison

Avant d'effectuer le montage de la tuyauterie de liaison, vérifier que les tubulures de raccordement du préparateur d'ECS ne sont pas endommagées.

Visser tous les écrous-raccords avec un couple de serrage maximum de 60 Nm (≅ serrer l'écrou à la main puis le bloquer en donnant 1/8 de tour à l'aide d'une clé plate). Si l'un des raccords a été dévissé, changer le joint avant de le revisser.

Le rayon de courbure des tuyaux en métal ondulé ne doit pas être inférieur à 75 mm. Les tuyaux en métal ondulé ne doivent être courbés qu'au moins 80 mm (une largeur de main environ) après l'écrou-raccord.

- Visser le nipple double dans le départ préparateur de la chaudière (fig. 3 et 4).
- Placer le joint plat dans l'écrou-raccord de l'un des coudes et visser le coude au nipple double (fig. 3 et 4).
- Placer le joint plat dans l'écrou-raccord du tuyau en métal ondulé pour le départ (tuyau le plus long), mettre le tuyau en métal ondulé en forme et le visser au coude (fig. 3 et 4).

- Placer le joint plat dans l'écrou raccord du prolongateur et visser le prolongateur au départ préparateur (fig. 3 et 5).
- Placer le joint plat dans l'écrou-raccord de la soupape de non-retour et visser la soupape de non-retour au prolongateur (fig. 3 et 5).
- Placer le joint plat pour la pompe (Ø 44 x 28 x 2) dans l'autre écrou-raccord de la soupape de non-retour et visser la pompe de charge du préparateur, sens de l'écoulement vers le haut, à la soupape de non-retour (fig. 3 et 5).
- Placer le deuxième joint plat pour la pompe (Ø 44 x 28 x 2) dans le raccord de réduction et visser le raccord de réduction à la tubulure d'aspiration de la pompe de charge du préparateur (fig. 3 et 5).
- Placer le joint plat dans le deuxième écrou-raccord du tuyau en métal ondulé et visser le tuyau en métal ondulé au raccord de réduction (fig. 3 et 5).

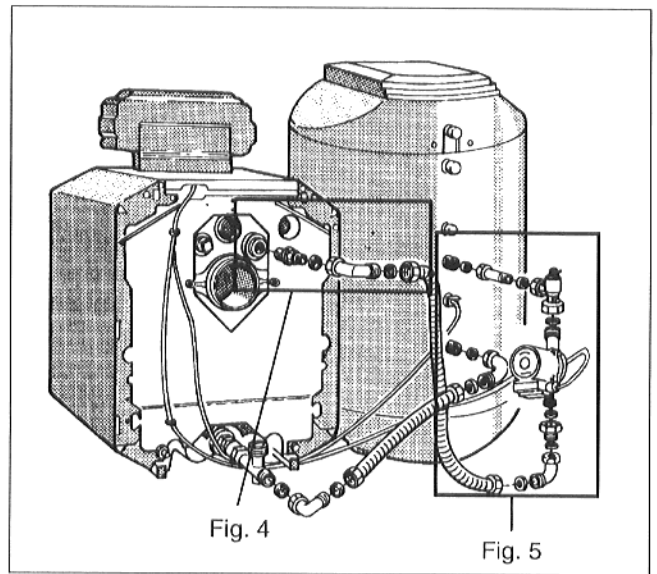


Fig. 3

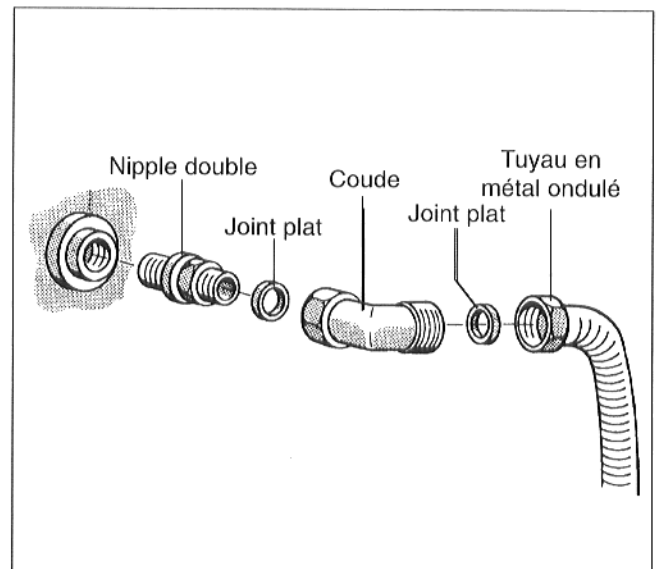


Fig. 4

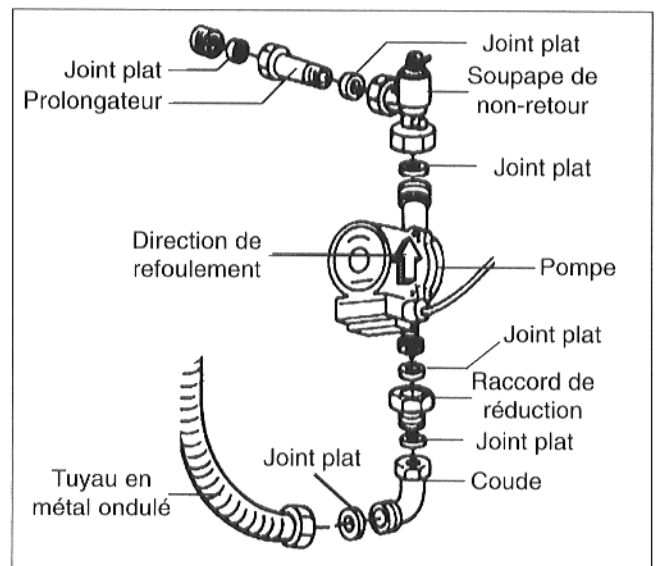


Fig. 5

- Placer le joint plat dans l'écrou-raccord de l'un des coudes et visser celui-ci à la sortie arrière de la pièce de raccordement (livrée avec la chaudière) du retour chaudière (fig. 6 et 7).

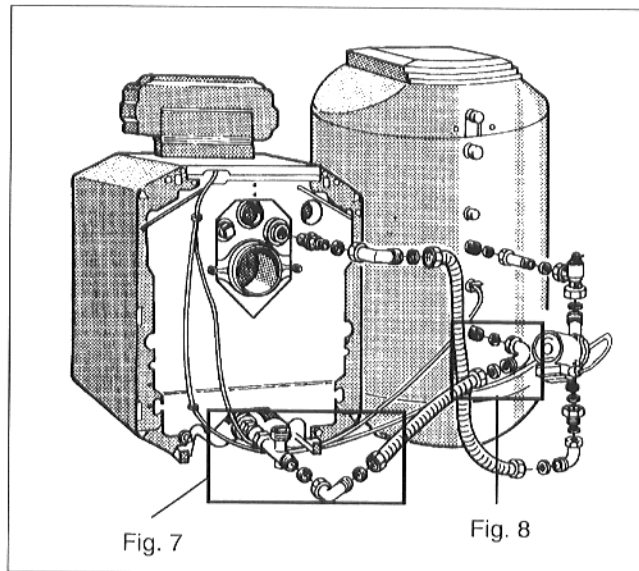


Fig. 6

- Placer le joint plat dans l'écrou-raccord du tuyau en métal ondulé (tuyau le plus court) et visser l'écrou-raccord au coude précédemment raccordé à la pièce de raccordement du retour chaudière (fig. 6 et 7).

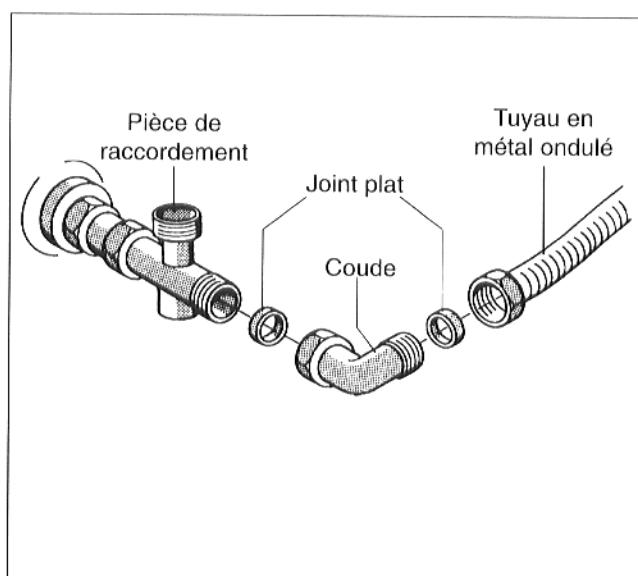


Fig. 7

- Placer le joint plat dans l'écrou-raccord du dernier coude et visser le coude au retour préparateur (fig. 6 et 8).
- Placer le joint plat dans le deuxième écrou-raccord du tuyau en métal ondulé et visser le tuyau en métal ondulé au coude (fig. 6 et 8).

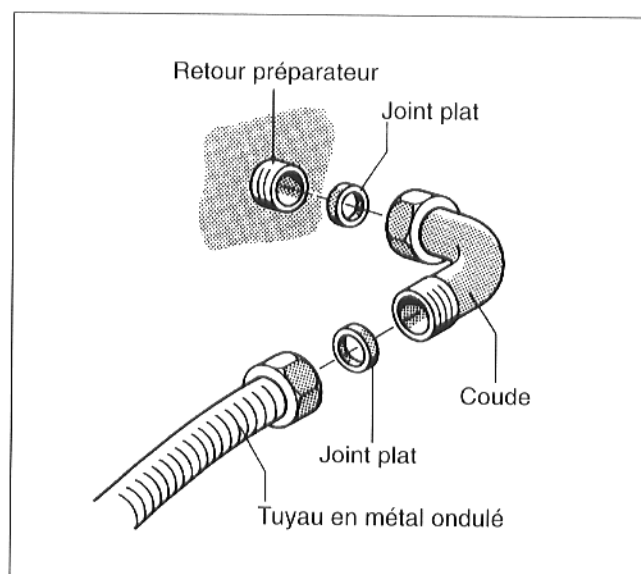


Fig. 8

4. Raccordement électrique

- Monter l'appareil de régulation (notice de montage de la chaudière).
- Guider avec soin la conduite de la sonde thermostatique d'ECS et la conduite de raccordement de la pompe (notices de montage de la chaudière et du préparateur ; fig. 9).
- Les conduites ne doivent être en contact avec aucune partie chaude de la chaudière.
- Effectuer les raccordements électriques de la sonde thermostatique d'ECS et de la conduite de raccordement de la pompe conformément au schéma de connexion (le schéma de connexion est joint à l'appareil de régulation).

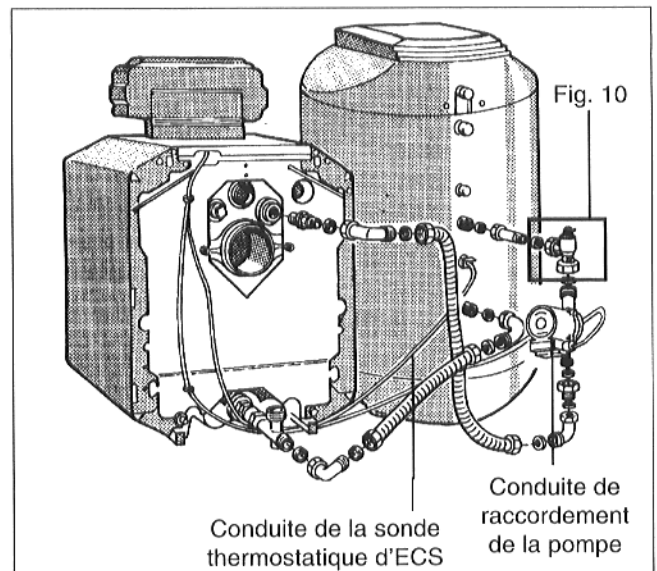


Fig. 9

5. Remplissage de l'installation

Le remplissage du serpentin doit être effectué manuellement au cours du processus de remplissage de l'installation de chauffage.

- Mettre la fente de la vis de réglage de la soupape de non-retour en position verticale (ouverture manuelle) (fig. 10).
- Dévisser le capuchon de fermeture de la soupape de purge d'air et mettre la manette de la soupape de purge d'air en position verticale (ouvert) (fig. 10).
- Remplir lentement l'installation par le robinet de remplissage et de vidange (fig. 9).
- Dès que de l'eau sans bulles sort de la soupape de purge d'air, refermer la soupape de purge d'air et revisser le capuchon de fermeture.
- Mettre la fente de vis de réglage de la soupape de non-retour en position horizontale (position de service).
- Continuer le remplissage.

Lors de la mise en service, la pompe doit être réglée sur son plus haut niveau.

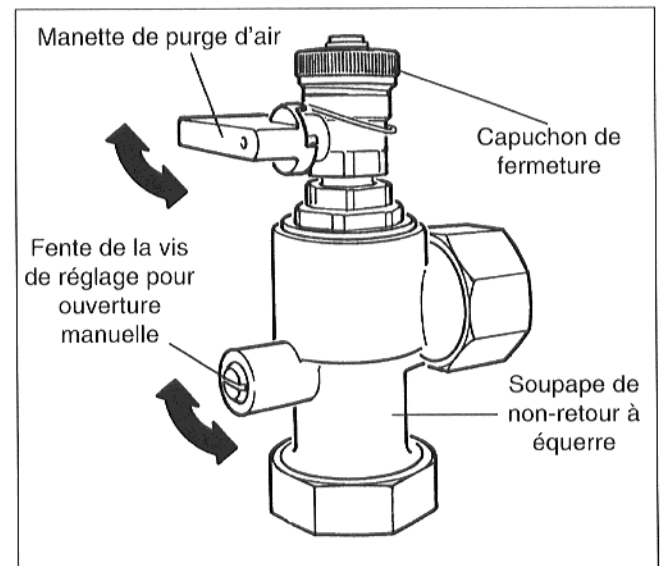


Fig. 10

